

Пэй Киоск

КОНТРОЛЬНО-КАССОВАЯ ТЕХНИКА

КОНТРОЛЬНО-КАССОВАЯ МАШИНА

PayCTS-2000K

Руководство по эксплуатации

АТ014.00.00 РЭ



АИ50

Москва, 2010

СОДЕРЖАНИЕ

| | |
|--|----|
| Введение | 5 |
| Используемые сокращения..... | 5 |
| Подготовка ККМ к эксплуатации | 6 |
| Использование по назначению | 6 |
| Порядок ввода ККМ в эксплуатацию..... | 6 |
| Порядок встраивания ККМ в платежный терминал | 7 |
| Описание ККМ | 8 |
| Пульт управления..... | 9 |
| Задняя панель..... | 9 |
| Питание ККМ..... | 10 |
| Включение ККМ..... | 10 |
| Пломбировка и маркировка | 11 |
| Заправка бумаги..... | 11 |
| Настройка ККМ | 12 |
| Вход в режим настройки ККМ | 12 |
| Закладка «Основные» | 13 |
| Закладка «Параметры печати» | 16 |
| Закладка «Шрифт» | 17 |
| Закладка «Параметры ретрактора» | 20 |
| Закладка «Печать» | 21 |
| Закладка «Печать чека»..... | 24 |
| Закладка «Клише/Реклама» | 29 |
| Закладка «Скидки/Время» | 32 |
| Закладка «Оплата» | 34 |
| Закладка «Кассиры» | 35 |
| Закладка «Налоги по секциям» | 36 |
| Закладка «Секции» | 37 |
| Закладка «Устройства»..... | 38 |
| Закладка «Налоги» | 39 |
| Экспорт | 40 |
| Импорт | 40 |
| Проверка функционирования ККМ | 41 |
| Неполадки и их устранение | 42 |
| Приложение 1 | 46 |
| Примеры чеков | 46 |
| Чек продажи..... | 46 |
| Чек возврата продажи..... | 46 |
| Чек покупки | 47 |
| Чек возврата покупки | 47 |
| Внесение/выплата денег в/из кассы | 48 |
| Примеры отчетов без гашения | 49 |
| Суточный отчет без гашения | 49 |
| Отчет по секциям | 50 |
| Отчет по кассирам | 51 |
| Почасовой отчет | 51 |
| Отчет количеств | 52 |

| | |
|--|----|
| Пользовательский отчет | 52 |
| Пример отчетов из ЭКЛЗ..... | 53 |
| Итоги активизации..... | 53 |
| Итоги смены | 53 |
| Документ по номеру КПК..... | 53 |
| Контрольная лента по номеру смены..... | 54 |
| Краткий отчет по датам по итогам смен..... | 55 |
| Краткий отчет по сменам по итогам смен | 55 |
| Полный отчет по датам по итогам смен | 56 |
| Полный отчет по сменам по итогам смен..... | 57 |
| Суточный отчет с гашением..... | 58 |
| Алгоритм расчета..... | 61 |
| Блок реквизитов чека | 64 |
| Блок реквизитов отчетов..... | 67 |
| Информация о налогах в чеках | 68 |
| Приложение 2..... | 69 |
| О паролях..... | 69 |
| О секциях..... | 70 |
| Переход на зимнее/летнее время | 71 |
| Приложение 3..... | 72 |
| Установка драйвера под ОС Windows..... | 72 |
| Установка драйвера под MS DOS..... | 74 |
| Настройка драйвера ККМ..... | 74 |
| Поиск оборудования | 75 |
| Приложение 4..... | 77 |
| Тестовые режимы | 77 |
| Информация о ККМ..... | 77 |
| Приложение 5..... | 78 |
| Требования безопасности | 78 |
| Приложение 6..... | 79 |
| Перечень реквизитов..... | 79 |
| Приложение 7..... | 83 |
| Схема кабеля ККМ-ПК, интерфейс RS-232..... | 83 |

Введение

Руководство по эксплуатации предназначено для ознакомления с функциональными возможностями ККМ PayCTS-2000К.

До ввода ККМ в эксплуатацию и проведения пуско-наладочных работ организацией, производящей техническое обслуживание ККМ, подключать ККМ к ПК и сети электропитания не разрешается.

Пуско-наладочные работы, техническое обслуживание и ремонт ККМ должны производить специалисты, имеющие удостоверение на право обслуживания ККМ.

Гарантийное обслуживание ККМ должно производиться в соответствии с положениями, изложенными в Паспорте АТ014.00.00ПС.

Внимание! Запрещается включать ККМ до ознакомления с разделом «Требования безопасности», описанном в Приложении 5 (страница 78).

В настоящем руководстве представлена информация о работе с ККМ, описаны параметры ее настройки, примеры их использования, а также образцы печатаемых документов.

Используемые сокращения

| | |
|------|---|
| ККМ | Контрольно-кассовая машина. |
| ЧЛ | Чековая лента. |
| КЛ | Контрольная лента. |
| ПД | Подкладной документ. |
| ФП | Фискальная память. |
| ПК | Персональный компьютер. |
| ЦТО | Центр технического обслуживания. |
| ОС | Операционная система. |
| ПО | Программное обеспечение. |
| НИ | Налоговый инспектор. |
| ЭКЛЗ | Электронная контрольная лента защищенная. |
| КПК | Криптографический проверочный код. |

Подготовка ККМ к эксплуатации

Использование по назначению

ККМ PayCTS-2000К предназначена для встраивания в платежные терминалы и обеспечивает регистрацию и учет денежных расчетов с населением при выполнении торговых операций или оказании услуг и обеспечивает некорректируемое хранение информации и оформление документов по указанным расчетам.

Не допускается использование ККМ при выполнении торговых операций или услуг не состоящей на учете в налоговом органе, с нарушенными или не установленными средствами визуального контроля, не состоящей на техническом обслуживании ЦТО, признанной неисправной специалистом ЦТО.

Допускается работа ККМ в целях обучения персонала основным операциям в не фискальном режиме после проведения пуско-наладочных работ.

Штатная работа ККМ в нефискальном режиме запрещена.

Порядок ввода ККМ в эксплуатацию

Если ККМ вносится с холода в теплое помещение, то необходимо дать ей прогреться при комнатной температуре, не распаковывая, в течение как минимум 6 часов.

Перед распаковкой ККМ необходимо проверить целостность упаковки.

При распаковке ККМ необходимо проверить комплектность в соответствии с Паспортом, убедиться в отсутствии внешних дефектов, которые могли возникнуть в процессе транспортировки, соответствие заводского номера с номером, указанным в Паспорте, наличие и целостность заводских пломб на винте. Описание комплекта поставки можно найти в Паспорте, поставляемом с ККМ.

Внимание! Не допускается эксплуатация ККМ с нарушенной пломбой – после ремонта корпус ККМ должен быть опломбирован специалистом ЦТО, производившем ремонт.

Место пломбировки должно находиться на винте, соединяющем кожух ККМ с печатающим устройством.

При выборе места для установки ККМ необходимо руководствоваться следующими указаниями:

- освещенность рабочего места должна быть не менее 300 лк при общем и комбинированном освещении;
- необходимо избегать попадания прямых лучей света;
- не допускаются места с повышенной запыленностью;
- не допускается использование мест около или над открытым огнем;
- не допускается использование мест около радиаторов центрального отопления или нагревательных приборов (расстояние от них до ККМ должно быть не менее 1 м.), холодильных комнат или воздушных кондиционеров, около воды, а также мест, где вода может попадать на ККМ;
- необходимо исключать воздействие вибрации или ударов;

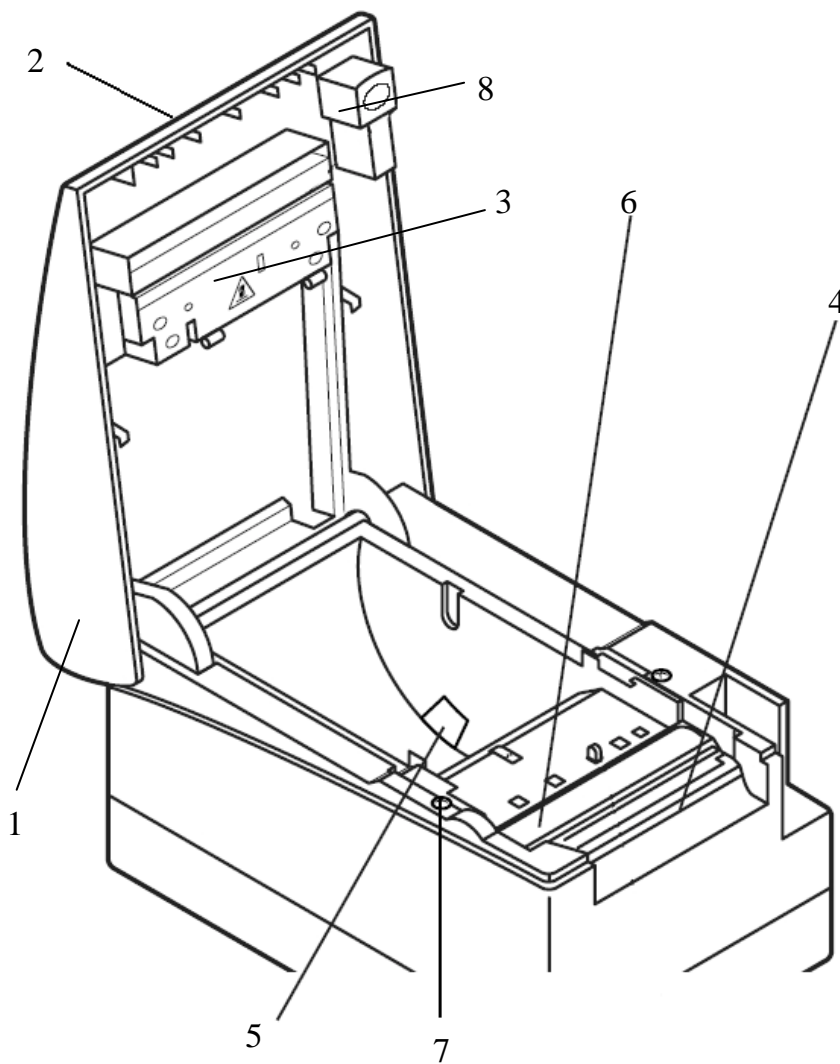
- к месту установки ККМ должна быть подведена сеть электропитания с заземляющим проводом.

Порядок встраивания ККМ в платежный терминал

Для встраивания ККМ в терминал необходимо следующее:

1. Убедиться, что терминал обесточен (выключен).
2. Вскрыть кожух терминала.
3. Установить ККМ в терминал в соответствии с конструктивными особенностями терминала.
4. Подключить питание ККМ (смотри на стр. 10).
5. Включить питание терминала, провести технологический прогон (см. Инструкцию по сервисному обслуживанию и ремонту).
6. Обесточить (выключить) терминал, подключить интерфейсный кабель.
7. Включить платежный терминал.
8. Произвести настройку ККМ (на стр. 12), установить дату и время (см. Руководство налогового инспектора АТ014.00.00 РН).
9. Закрыть кожух терминала.

Описание ККМ



1. Крышка ККМ.
2. Пульт управления
3. Термопечатающий механизм
4. Отрезчик
5. Весовой датчик
6. Прижимной вал
7. Место пломбировки (см. стр 11)
8. Кнопка открытия крышки ККМ

Рисунок 1.

Пульт управления

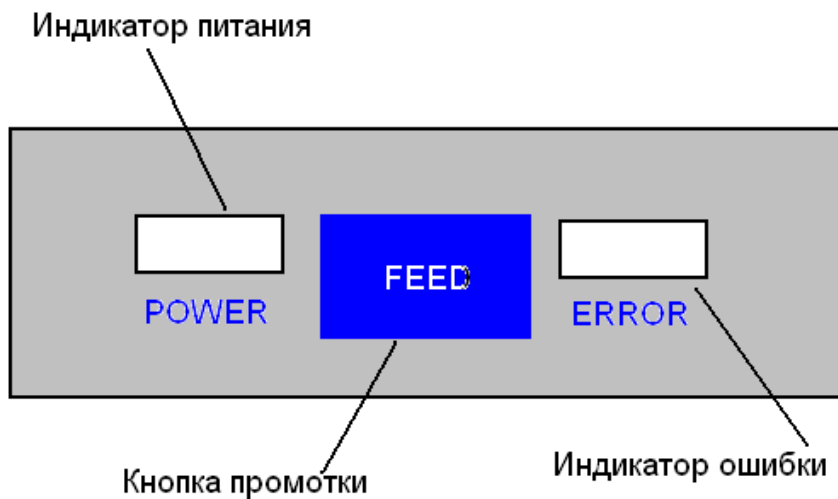


Рисунок 2.

Задняя панель

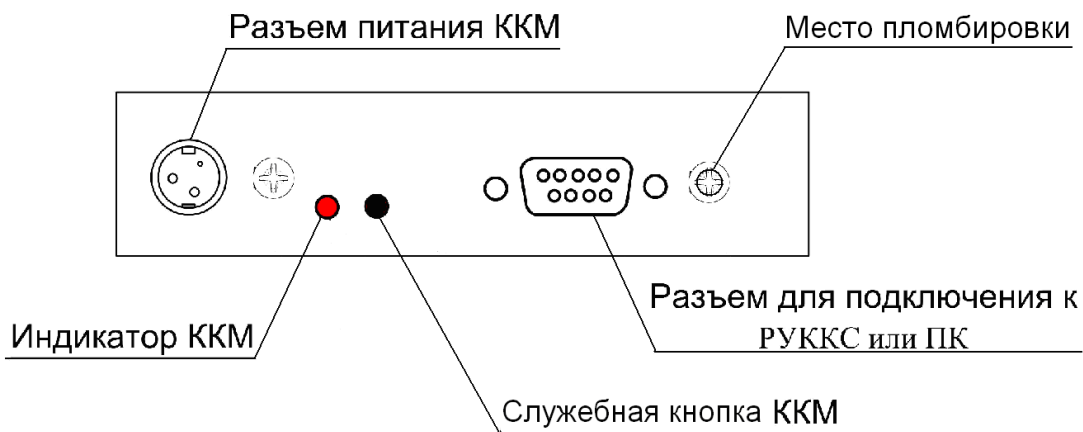


Рисунок 3.

Питание ККМ

Питание ККМ 24В постоянного тока – осуществляется от внешнего сетевого адаптера, входящий в комплект поставки.

При подключении или отключении разъема блока питания необходимо убедиться, что шнур сетевого кабеля отключен от электрической розетки.

При использовании других блоков питания не гарантируется работоспособность ККМ и в случае выхода из строя машина не подлежит гарантийному обслуживанию и ремонту.

Включение ККМ

При работе через переходник PS\2 необходимо произвести подключение по следующей схеме:



Рисунок 4.

Более подробно о режиме работы с адаптером PS\2 написано в приложении к «Руководству по эксплуатации» АТ014.00.00 РЭ.

Подключение устройства чтения платёжных карт производится во внешний порт дисплея покупателя.

Подключение персонального компьютера является не обязательным, переходник PS/2 полностью обеспечивает автономную работу ККМ. В случае подключения ПК, переходник PS/2 обеспечивает трансляцию команд от ПК к ККМ. Режим настройки ККМ описывается с подключенным ПК и описанием настройки ККМ с помощью драйвера ККМ.

Для включения ККМ необходимо включить внешний блок питания.

При включении ККМ проводится ее автоматическое самотестирование.

Автоматическое тестирование занимает до 5 секунд, и при успешном его окончании загорается индикатор ККМ (рисунок 2).

Внимание! В случае возникновения какой-либо ошибки при автоматическом тестировании, необходимо выключить ККМ и обратиться в организацию,

обслуживающую данную ККМ. Виды неполадок смотрите в разделе «Неполадки и их устранение» на странице 42.

Пломбировка и маркировка

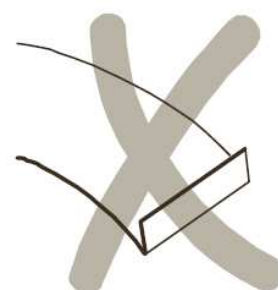
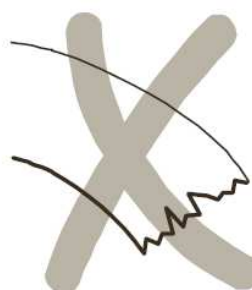
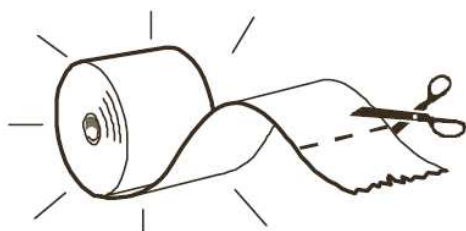
При поставке ККМ должна быть опломбирована предприятием-поставщиком. Образец пломбы приведен в Паспорте АТ014.00.00 ПС.

На ККМ устанавливается знак СВК «Государственный реестр» и идентификационный знак, содержащий наименование ККМ и заводской номер. Место установки указано в Паспорте АТ014.00.00 ПС.

Место пломбировки располагается на винте, крепящем кожух ККМ к станине ККМ, и на боковой стороне ККМ.

Заправка бумаги

1. Перед заправкой бумаги следует ровно, перпендикулярно краю рулона отрезать конец бумаги, как показано на рисунке ниже.



2. Удалите (при необходимости) израсходованный рулон с нижней части ККМ.
3. Установите новый рулон бумаги.
4. Установите бумагу в лоток принтера, так чтобы конец ленты выходил на ружу.
5. При необходимости включите ККМ.
6. Нажмите кнопку промотки, для проверки равномерности хода бумажной ленты.

В случае остановки («заедания») продвижения бумаги необходимо:

1. Открыть крышку принтера ККМ.
2. Освободить печатающее устройство от смятых кусочков бумаги.
3. Обрезать конец замятой ленты.
4. Заправить бумагу, как описано выше.

При скосе бумаги необходимо:

1. Открыть крышку ККМ.
2. Поправить ленту.

Примечание: Не допускается установка не плотно намотанных рулонов бумаги.

Настройка ККМ

В ККМ имеется возможность настройки параметров печати. Это позволяет быстро и легко настроить ККМ администратору и экспортировать настройки на другие ККМ. Не требуется изменять ПО, работающее с ККМ. Достаточно открыть визуальную страницу свойств ККМ и несколькими «щелчками» мыши изменить внешний вид чека или поведение ККМ. Например, ККМ может самостоятельно переводить часы на летнее и зимнее время, выделять итоговую сумму чека так, чтобы она «бросалась в глаза». Особое внимание уделено настройке внешнего вида чека.

Далее в этом разделе описаны доступные для настройки параметры и их влияние на работу ККМ. Конфигурирование производится визуально при помощи продукта «Драйвер ККМ» (версии не ниже 6.0), входящего в комплект поставки ККМ PayCTS-2000К.

Установка и конфигурирование драйвера описаны в Приложении 3 на странице 72.

Примечание: Ниже при описании параметров настройки указаны значения «По умолчанию в ККМ». Именно такие значения использовались на испытаниях ККМ при ее производстве, установлены в ККМ при ее выпуске с завода, устанавливаются при выполнении Технологического обнуления ККМ и/или Инициализации таблиц начальными значениями.

Вход в режим настройки ККМ

1. Запустите тестовую утилиту:
Пуск / Программы / АТОЛ / Драйвер торгового оборудования / Тесты / Драйвер ККМ.
2. Нажмите кнопку «Настройка свойств» – откроется страница свойств драйвера ККМ.
3. Нажмите кнопку «Параметры оборудования» – откроется диалог ввода пароля системного администратора ККМ.
4. Введите пароль системного администратора ККМ, запрограммированный в ней и нажмите кнопку «Далее».
5. Откроется окно с закладками «*Параметры оборудования*».

Внимание! Вход в режим настройки ККМ невозможен в следующих случаях:

1. Открыт чек. (Закройте или отмените чек, в соответствии с описанием прикладной программы).
2. ККМ заблокирована в режиме ввода даты. (Введите корректную дату и время, согласно Руководству налогового инспектора АТ014.00.00РН).
3. ККМ заблокирована в режиме ввода пароля налогового инспектора. (Введите правильный пароль налогового инспектора, согласно Руководству налогового инспектора АТ014.00.00РН).
4. При ошибках обмена с ЭКЛЗ. (Обратиться в ЦТО)
5. При аппаратных ошибках ККМ. (Обратиться в ЦТО)
6. Если не завершены операции фискализации, перерегистрации, активизации ЭКЛЗ, закрытия смены.

Закладка «Основные»

Для данной модели ККМ параметры *Работа с принтером ПД*, *Весовые датчики*, *Код* всегда недоступны.

Номер ККМ в магазине. В этом поле указывается логический номер ККМ (из диапазона 1..99). Основное достоинство данного способа идентификации ККМ в том, что этот номер можно менять. То есть, если ККМ сломалась, то на ее место можно поставить ККМ с другим заводским номером, но запрограммировать в ней тот же логический номер.

По умолчанию в ККМ: 1.

- **Режим работы ККМ.** В данном поле определяется режим работы ККМ:
- для операций торговли;
- для операций оказания услуг;
- в отелях и ресторанах;
- для нефтеторговли и торговли газовым топливом.

Этот параметр указывает, для работы в какой из сфер используется данная ККМ.

По умолчанию в ККМ: для торговли.

Пароль для доступа к ККМ. Он используется программой, управляющей ККМ. Пароль доступа к ККМ – число из диапазона 0..9999.

По умолчанию в ККМ: 0.

Тестовый прогон. Данный параметр указывает период (задержку) между печатью блоков технологического прогона (число из диапазона 0..9999) и число циклов (число из диапазона 0..9999) технологического прогона.

По умолчанию в ККМ: период 2100, число циклов 12.

Макс. время простоя ЭКЛЗ, часов. При сбое часов ККМ, в ЭКЛЗ, при закрытии документа может записаться некорректная дата и время. Во избежание подобной ситуации, при закрытии документа ККМ сравнивает время открытия смены с текущим значением часов ККМ. Если разница больше, чем значение данного поля, то ККМ запросит подтверждение закрытия документа. Число часов из диапазона 0..99.

По умолчанию в ККМ: 0 (не учитывать время простоя ЭКЛЗ).

Открывать денежный ящик. В данной модели ККМ, этот параметр не задействован.

По умолчанию в ККМ: включен.

Производить инкассацию. Если флаг включен, то после снятия суточного отчета с гашением обнуляется счетчик наличных денег в ККМ и печатается строка «ИНКАССАЦИЯ», иначе (флаг выключен) печатается строка «НАЛИЧНОСТЬ В КАССЕ»:

| Включен | Выключен |
|--|---|
| ТОРГОВЫЙ ОБЪЕКТ №1 ДОБРО ПОЖАЛОВАТЬ! <hr/> ОТЧЕТ СУТОЧНЫЙ № 0030 С ГАШЕНИЕМ <hr/> ИНКАССАЦИЯ ВЫРУЧКА ≙38.70 СМЕННЫЙ ИТОГ ПРОДАЖ ≙38.70 СМЕННЫЙ ИТОГ ПОКУПОК ≙0.00 | ТОРГОВЫЙ ОБЪЕКТ №1 ДОБРО ПОЖАЛОВАТЬ! <hr/> ОТЧЕТ СУТОЧНЫЙ № 0030 С ГАШЕНИЕМ <hr/> НАЛИЧНОСТЬ В КАССЕ ≙38.70 ВЫРУЧКА ≙38.70 СМЕННЫЙ ИТОГ ПРОДАЖ ≙38.70 СМЕННЫЙ ИТОГ ПОКУПОК ≙0.00 |

Примечание: Данный параметр не влияет на вид суточного отчета БЕЗ гашения (в нем всегда печатается «НАЛИЧНОСТЬ В КАССЕ»).

По умолчанию в ККМ: включен.

Обнулять счетчик чеков. Если флаг включен, то после снятия суточного отчета с гашением, будет обнулен счетчик номеров чеков, и первый чек следующей смены будет иметь номер 0001.

Включен

| | |
|---|---------------------|
| ТОРГОВЫЙ ОБЪЕКТ №1 | |
| ДОВОРО ПОЖАЛОВАТЬ! | |
| Чипсы с беконом LAYS | |
| 01 | 2.345 X 5.50 =12.90 |
| ИТОГ | =12.90 |
| КЗ0 ДОК. 00000005 #0005 | 15-02-10 10:53 |
| ИНН | 123456789012 |
| ↑ККМ С Ф П | 00001002↑ |
| | ЭКЛЗ 0987654321 |
| | 00009971 #025721 |
| СПАСИБО | |
| ЗА ПОКУПКУ! | |
| ТОРГОВЫЙ ОБЪЕКТ №1 | |
| ДОВОРО ПОЖАЛОВАТЬ! | |
| ОТЧЕТ СУТОЧНЫЙ № 0010 | |
| С ГАШЕНИЕМ | |
| ПРОДАЖ | =12.90 |
| СМЕННЫЙ ИТОГ | =12.90 |
| КЗ0 ДОК. 00000006 | 15-02-10 11:10 |
| ИНН | 123456789012 |
| ↑ККМ С Ф П | 00001002↑ |
| НЕОБНУЛЯЕМАЯ СУММА | =11212029.23 |
| РауСТS-2000К | |
| ККМ 000000001002 ИНН 123456789012 | |
| ЭКЛЗ 0987654321 | |
| ИТОГИ СМЕНИ 0010 | |
| ЗАКР.СМ. 0010 15/02/10 10:55 ОПЕРАТОР30 | |
| ПРОДАЖА | *12.90 |
| ПОКУПКА | *0.00 |
| ВОЗВР. ПРОДАЖИ | *0.00 |
| ВОЗВР. ПОКУПКИ | *0.00 |
| 00009972 #037854 | |
| СПАСИБО | |
| ЗА ПОКУПКУ! | |
| ТОРГОВЫЙ ОБЪЕКТ №1 | |
| ДОВОРО ПОЖАЛОВАТЬ! | |
| Чипсы с беконом LAYS | |
| 01 | 2.345 X 5.50 =12.90 |
| ИТОГ | =12.90 |
| КЗ0 ДОК. 00000007 #0001 | 15-02-10 11:53 |
| ИНН | 123456789012 |
| ↑ККМ С Ф П | 00001002↑ |
| | ЭКЛЗ 0987654321 |
| | 00009973 #030724 |
| СПАСИБО | |
| ЗА ПОКУПКУ! | |

Выключен

| | |
|---|---------------------|
| ТОРГОВЫЙ ОБЪЕКТ №1 | |
| ДОВОРО ПОЖАЛОВАТЬ! | |
| Чипсы с беконом LAYS | |
| 01 | 2.345 X 5.50 =12.90 |
| ИТОГ | =12.90 |
| КЗ0 ДОК. 00000005 #0005 | 15-02-10 10:53 |
| ИНН | 123456789012 |
| ↑ККМ С Ф П | 00001002↑ |
| | ЭКЛЗ 0987654321 |
| | 00009971 #025721 |
| СПАСИБО | |
| ЗА ПОКУПКУ! | |
| ТОРГОВЫЙ ОБЪЕКТ №1 | |
| ДОВОРО ПОЖАЛОВАТЬ! | |
| ОТЧЕТ СУТОЧНЫЙ № 0010 | |
| С ГАШЕНИЕМ | |
| ПРОДАЖ | =12.90 |
| СМЕННЫЙ ИТОГ | =12.90 |
| КЗ0 ДОК. 00000006 | 15-02-10 11:10 |
| ИНН | 123456789012 |
| ↑ККМ С Ф П | 00001002↑ |
| НЕОБНУЛЯЕМАЯ СУММА | =11212029.23 |
| РауСТS-2000К | |
| ККМ 000000001002 ИНН 123456789012 | |
| ЭКЛЗ 0987654321 | |
| ИТОГИ СМЕНИ 0010 | |
| ЗАКР.СМ. 0010 15/02/10 10:55 ОПЕРАТОР30 | |
| ПРОДАЖА | *12.90 |
| ПОКУПКА | *0.00 |
| ВОЗВР. ПРОДАЖИ | *0.00 |
| ВОЗВР. ПОКУПКИ | *0.00 |
| СПАСИБО | |
| ЗА ПОКУПКУ! | |
| ТОРГОВЫЙ ОБЪЕКТ №1 | |
| ДОВОРО ПОЖАЛОВАТЬ! | |
| Чипсы с беконом LAYS | |
| 01 | 2.345 X 5.50 =12.90 |
| ИТОГ | =12.90 |
| КЗ0 ДОК. 00000007 #0006 | 15-02-10 11:53 |
| ИНН | 123456789012 |
| ↑ККМ С Ф П | 00001002↑ |
| | ЭКЛЗ 0987654321 |
| | 00009973 #030724 |
| СПАСИБО | |
| ЗА ПОКУПКУ! | |

Закладка «Параметры печати»

На этой закладке настраиваются режимы самого процесса печати, а не данные, которые печатаются. В данной версии оборудования настройки параметров печати не поддерживаются.

| Параметры оборудования | |
|---|--------------------|
| Основные | Устройства |
| Скидки/время | Кассиры |
| Клише/реклама | |
| Налоги | Налоги по секциям |
| Секции | Печать чека |
| Печать | |
| Параметры печати | Шрифт |
| Параметры ретрактора | Скидки/надбавки |
| Оплата | |
| Качество печати: | [] |
| Режим печати: | [] |
| Одностанционная печать: | Быстрая |
| Ширина ленты, знаков: | 46 |
| Левый отступ, знаков: | 0 |
| Межсимвольный интервал: | [] |
| Фискальная станция: | [] |
| ПД после закрытия чека: | Не пром. и не осв. |
| Верхний датчик бумаги ПД: | Использовать |
| Нижний датчик бумаги ПД: | Использовать |
| Минимальная яркость термокомпенсации на ЧЛ: | [] |
| Перенос реквизитов: | Всегда |

Экспорт Импорт Тест... ОК Отмена Применить

Для данной модели ККМ параметры *Качество печати*, *Одностанционная печать*, *Фискальная станция*, *ПД после закрытия чека*, *Верхний датчик бумаги ПД* и *Нижний датчик бумаги ПД*, *Минимальная яркость термокомпенсации на ЧЛ*, *Перенос реквизитов* всегда недоступны.

Внимание! Качество печати сильно зависит от качества используемой термобумаги. На бумаге низкого качества символы могут расплываться или плохо пропечатываться. Также качество печати может зависеть от температуры окружающей среды. В этом случае необходимо подобрать наиболее оптимальные настройки качества печати.

Режим печати. Параметр «Режим печати» может быть задан в 1, что соответствует максимальному качеству, и 2, что соответствует максимальной скорости.

По умолчанию в ККМ: 1.

Ширина ленты. Изменение параметра «Ширина ленты» в данной модели ККМ не предусмотрен.

По умолчанию в ККМ: 46.

Левый отступ, знаков. Указывает, сколько знакомест нужно отступить слева от края бумаги. Если «Ширина ленты, знаков» и «Левый отступ, знаков» в

сумме превышает максимальное допустимое количество символов в строке, то «Смещение области печати слева» принимает значение по умолчанию.

По умолчанию в ККМ: 0.

Межсимвольный интервал. Указывает количество точек (по горизонтали) между символами в строке.

Межсимвольный интервал 4

| | |
|----------------------|-----------------------|
| Чипсы с беконом LAYS | |
| 01 | 2.3 45 X 5 .50 ≐12.90 |
| И Т О Г | ≐ 1 2 . 9 0 |

Межсимвольный интервал 2

| | |
|----------------------|---------------------|
| Чипсы с беконом LAYS | |
| 01 | 2.345 X 5.50 ≐12.90 |
| ИТОГ | ≐12.90 |

По умолчанию в ККМ: 1.

Закладка «Шрифт»

Параметры оборудования

Основные | Устройства | Скидки/время | Кассиры | Клише/реклама

Налоги | Налоги по секциям | Секции | Печать чека | Печать

Параметры печати | **Шрифт** | Параметры ретрактора | Скидки/надбавки | Оплата

ЧЛ | КЛ

Яркость печати: [] []

Межстрочный интервал: 3 [] []

Шрифт: [] []

Высота шрифта: Больше [] []

Ширина шрифта: Больше [] []

Экспорт | Импорт | Тест... | ОК | Отмена | Применить

Для данной модели ККМ параметры **Яркость печати** и **Шрифт** всегда недоступны.

Межстрочный интервал. Указывает количество точек (по вертикали) между соседними строками текста. То есть, чем больше значение указано в данном параметре, тем разреженнее строки:

Межстрочный интервал = 3

| | |
|----------------------|----------|
| ТОРГОВЫЙ ОБЪЕКТ №1 | |
| ДОБРО ПОЖАЛОВАТЬ! | |
| ----- | |
| ОТЧЕТ СУТОЧНЫЙ №0011 | |
| С ГАШЕНИЕМ | |
| ----- | |
| ПРОДАЖИ: | |
| ПРОДАЖ | ≐3870.02 |

Межстрочный интервал = 9

| | |
|----------------------|----------|
| ТОРГОВЫЙ ОБЪЕКТ №1 | |
| ДОБРО ПОЖАЛОВАТЬ! | |
| ----- | |
| ОТЧЕТ СУТОЧНЫЙ №0011 | |
| С ГАШЕНИЕМ | |
| ----- | |
| ПРОДАЖИ: | |
| ПРОДАЖ | ≐3870.02 |

С одной стороны, чем меньше межстрочный интервал, тем короче чек (экономия расходных материалов), а с другой стороны строки начинают сливаться (чек трудно читать). Межстрочный интервал может принимать значения в диапазоне от 1 до 15

По умолчанию в ККМ: 3.

Высота шрифта. Параметр «Высота шрифта» может принимать два значения «Больше» и «Меньше». При значении параметра «Меньше» высота шрифта уменьшается, соответственно чеки будут короче.

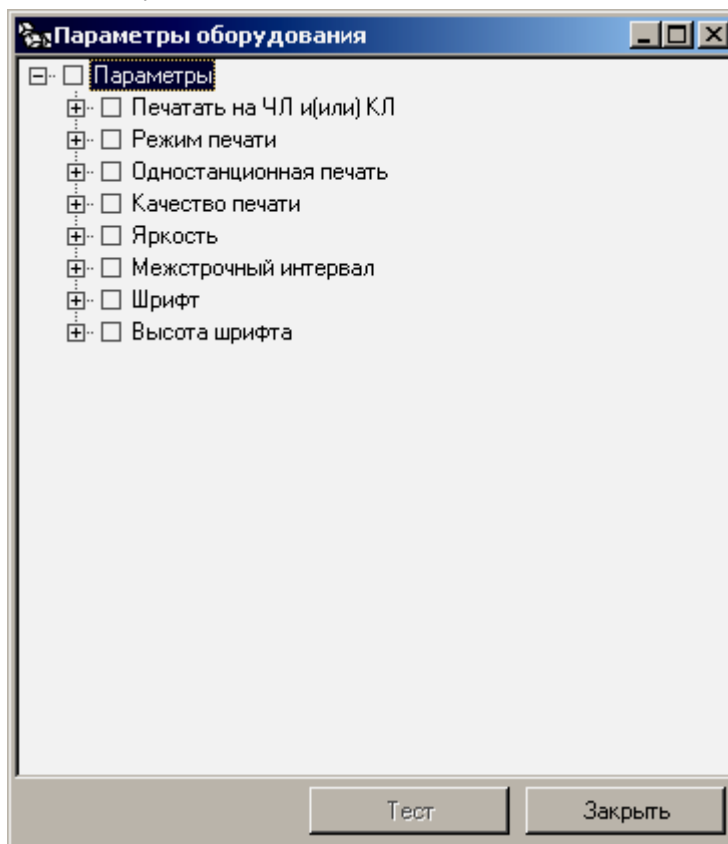
По умолчанию в ККМ: Меньше.

Ширина шрифта. Данный параметр влияет на ширину печатаемой области: при значении параметра «Меньше» ширина шрифта уменьшается, поэтому область печати будет уже, чем при значении параметра «Больше».

По умолчанию в ККМ: Больше.

Тест

Для облегчения подбора параметров печати, которые будут наилучшим образом решать Ваши задачи, существует дополнительное окно «Тест». Чтобы его открыть нажмите кнопку «Тест».



Тест позволяет перебирать варианты и сочетания интересных параметров печати.

Пример: Подобрать минимально допустимый (удовлетворительно читаемый) шрифт и межстрочный интервал для печати на чековой ленте.
 1. Очевидно, что следует выбрать компромисс между «читаемый» и «короткий».
 2. Как подбирать? Перенастраивать параметр, выходить в рабочую программу и что-то пытаться напечатать? Довольно долго и нудно.

Драйвер позволяет: задать интересующие варианты необходимых параметров и автоматически распечатать примеры, перебирая все возможные сочетания заданных параметров. В нашем примере для этого достаточно указать, что надо перебирать:

1. Шрифты 24x12 и 19x9 – первый при настройке «Ширина шрифта» - больше второй «Ширина шрифта» - меньше, во вкладке «Параметры печати».
2. Межстрочный интервал 1..5 (оценить, как он сказывается на читаемости).
3. Высота шрифта, первый при настройке «Высота шрифта» - больше второй «Высота шрифта» - меньше, во вкладке «Параметры печати».

После этого нажать кнопку «Тест» – ККМ начнет печатать блоки:

| | |
|----------|--------|
| М.с. инт | 1 |
| Выс. ш. | Меньше |
| Шир. ш. | Больше |

Справа указаны реально использованные значения соответствующих параметров.

Остается только выбрать понравившееся сочетание и установить эти значения на закладке *Параметры печати*.

Порядок перебора можно менять (чаще всего меняется самый нижний, а реже всего – самый верхний). Для этого следует «перетащить» требуемый параметр мышкой (нажать левую кнопку, перетащить, удерживая левую кнопку, отпустить левую кнопку).

Используемые сокращения при печати тестовых блоков:

| | |
|----------|----------------------|
| Печ. на | Печать на |
| М.с. инт | Межстрочный интервал |
| Выс. ш. | Высота шрифта |

Закладка «Параметры ретрактора»

В данной ККМ все параметры всегда недоступны.

Параметры оборудования

Основные | Устройства | Скидки/время | Кассиры | Клише/реклама
Налоги | Налоги по секциям | Секции | Печать чека | Печать
Параметры печати | Шрифт | **Параметры ретрактора** | Скидки/надбавки | Оплата

Использовать ретрактор

Поглощать предыдущий не извлеченный чек

Действия с чеком после отрезки:

Величина выдвигания чека:

Экспорт | Импорт | Тест | ОК | Отмена | Применить

Закладка «Печать»

The screenshot shows the 'Parameters of the equipment' dialog box with the 'Print' tab selected. The dialog has a title bar 'Параметры оборудования' and several tabs: 'Основные', 'Устройства', 'Скидки/время', 'Кассиры', 'Клише/реклама', 'Параметры печати', 'Шрифт', 'Параметры ретрактора', 'Скидки/надбавки', 'Оплата', 'Налоги', 'Налоги по секциям', 'Секции', 'Печать чека', and 'Печать'. The 'Печать' tab is active and contains the following settings:

| | |
|--|--------------------------|
| Документ открытия смены: | На ЧЛ |
| Разделители в отчетах: | На ЧЛ |
| Необнуляемая сумма в Z отчете: | Печатать последнюю |
| Команда "Печать реквизита": | На ЧЛ |
| Формат и печать ЭЖ: | Полный ЭЖ |
| Режим отображения тиын: | Учитываются |
| Зав. номер ККМ на КЛ: | <input type="checkbox"/> |
| ИНН/РНН на КЛ: | <input type="checkbox"/> |
| Расширенные X и Z отчеты: | <input type="checkbox"/> |
| Печать ЭЖ при закрытии смены: | <input type="checkbox"/> |
| Печать скидок/надбавок в X и Z-отчете и при регистрации: | <input type="checkbox"/> |
| Печать налогов Z-отчете и при регистрации: | <input type="checkbox"/> |
| Печатать на КЛ: | <input type="checkbox"/> |
| Остаток ФП в Z отчете: | <input type="checkbox"/> |
| Автоперепечатка отложенного документа: | <input type="checkbox"/> |

At the bottom of the dialog, there are buttons for 'Экспорт', 'Импорт', 'Тест...', 'OK', 'Отмена', and 'Применить'.

Для данной модели ККМ параметры **Формат и печать ЭЖ**, **Режим отображения тиын**, **Зав. номер ККМ на КЛ**, **ИНН на КЛ**, **Печать ЭЖ при закрытии смены**, **Печать скидок/надбавок в X и Z-отчете и при регистрации**, **Печать налогов в Z-отчете и при регистрации**, **Автоперепечатка отложенного документа** и **Печать на КЛ** всегда недоступны.

Команда «Печать реквизита». В большинстве случаев данный параметр позволяет управлять печатью названия товара при регистрации:

Название печатается

| | |
|----------------------|---------------------|
| Чипсы с беконом LAYS | |
| 01 | 2.345 x 5.50 ≈12.90 |
| ИТОГ | ≈12.90 |

Название не печатается

| | |
|-------------|---------------------|
| 03 | 2.345 x 5.50 ≈12.90 |
| ИТОГ | ≈12.90 |

Примечание 1: Этот параметр сильно связан с деталями реализации драйвера и ПО, использующего ККМ. Поэтому перед использованием данного параметра стоит проконсультироваться с поставщиком ПО или произвести доскональные эксперименты – может перестать печататься не только название товара, но и другая более важная информация.

Примечание 2: Если значение данного параметра «На ЧЛ», то печать строки возможно произвести только из режима регистрации при открытом регистрационном документе или из режима снятия отчетов без гашения (при этом слева и справа чековой ленты печатается маркер реквизитов «|»»). Максимальное количество символов в строке – 30.

По умолчанию в ККМ: Печатать на ЧЛ.

Остаток ФП в отчете. При печати суточного отчета с гашением ККМ может сообщать количество оставшихся свободных полей для сменных отчетов (сколько еще суточных отчетов с гашением ККМ позволит сделать):

Флаг включен

| | |
|--|------------------|
| ТОРГОВЫЙ ОБЪЕКТ №1 ДОБРО ПОЖАЛОВАТЬ! | |
| ОТЧЕТ СУТОЧНЫЙ № 0031 С ГАШЕНИЕМ | |
| КЗО ДОК. 00000018 | 15-02-04 11:20 |
| ИНН 123456789012 | 123456789012 |
| ↑ККМ С ФП | 00001002↑ |
| В Н И М А Н И Е В ФП ОСТАЛОСЬ 1969 СВОБОДНЫХ ПОЛЕЙ | |
| PayCTS-2000К | |
| ККМ 000000001002 | ИНН 123456789012 |
| ЭКЛЗ 0987654321 | |
| ИТОГИ СМЕНЫ 0010 | |
| ЗАКР.СМ. 0010 15/02/04 10:55 ОПЕРАТОР30 | |
| ПРОДАЖА | *12.90 |
| ПОКУПКА | *0.00 |
| ВОЗВР. ПРОДАЖИ | *0.00 |
| ВОЗВР. ПОКУПКИ | *0.00 |
| 00009972 #037854 | |
| СПАСИБО ЗА ПОКУПКУ! | |

Флаг не включен

| | |
|---|------------------|
| ТОРГОВЫЙ ОБЪЕКТ №1 ДОБРО ПОЖАЛОВАТЬ! | |
| ОТЧЕТ СУТОЧНЫЙ № 0031 С ГАШЕНИЕМ | |
| КЗО ДОК. 00000018 | 15-02-04 11:20 |
| ИНН 123456789012 | 123456789012 |
| ↑ККМ С ФП | 00001002↑ |
| PayCTS-2000К | |
| ККМ 000000001002 | ИНН 123456789012 |
| ЭКЛЗ 0987654321 | |
| ИТОГИ СМЕНЫ 0010 | |
| ЗАКР.СМ. 0010 15/02/04 10:55 ОПЕРАТОР30 | |
| ПРОДАЖА | *12.90 |
| ПОКУПКА | *0.00 |
| ВОЗВР. ПРОДАЖИ | *0.00 |
| ВОЗВР. ПОКУПКИ | *0.00 |
| 00009972 #037854 | |
| СПАСИБО ЗА ПОКУПКУ! | |

Всего ККМ позволяет напечатать 8534 суточных отчетов с гашением (фискальная память ККМ имеет 8534 полей для сменных записей). При каждом закрытии смены занимается одна запись.

Примечание: Вне зависимости от данной настройки ККМ автоматически будет печатать предупреждение после того, как в фискальной памяти останется менее 30 свободных полей для сменных записей.

По умолчанию в ККМ: Выключен.

Расширенные X- и Z-отчеты. Если флаг установлен, то перед печатью отчетов с гашением и отчетов без гашения будет производиться печать «Отчет по секциям», «Отчет по кассирам», «Отчет по часам», «Отчет количеств» (подробнее смотрите Приложение 1).

По умолчанию в ККМ: Выключен.

Закладка «Печать чека»

Для данной модели ККМ параметр *Количество товара на КЛ*, *Подчеркивание итогов регистраций*, *Жирный шрифт в итогах регистраций*, *двойная высота строки сдачи*, *Инвертирование строки сдачи* всегда недоступны.

Большинство параметров этой закладки имеют 2 варианта допустимых значений:

- **Нет.** Настраиваемый параметр не будет печататься на чековой ленте. Пример для *Имя кассира*:

```

К10 ДОК. 00000005 #0005      15-02-04 10:53
ИНН      123456789012
↑ККМ С ☉ П      00001002↑
                ЭКЛЗ 0987654321
                09974 #025721

СПАСИБО
ЗА ПОКУПКУ!

```

- **На ЧЛ.** Настраиваемый параметр будет печататься на чековой ленте. Пример для *Имя кассира*:

```

Кассир 10
К10 ДОК. 00000005 #0005      15-02-04 10:53
ИНН      123456789012
↑ККМ С ☉ П      00001002↑
                ЭКЛЗ 0987654321
                00009974 #025721

СПАСИБО
ЗА ПОКУПКУ!

```

Имя кассира. ККМ может хранить информацию о 30 кассирах одновременно (два из них называются администратором и системным администратором). Для каждого кассира можно указать пароль и имя. Они

задаются на странице **Кассиры**. Номер кассира всегда печатается в конце чека слева от даты и времени закрытия чека (подробнее см. Приложение 1).

По умолчанию в ККМ: Не печатать.

Сквозной номер документа. ККМ всегда нумерует каждый печатаемый документ. Он имеет 8 разрядов (00000000..99999999). Первый документ имеет номер 00000001, следующий – 00000002 и т.д. до 99999999. После чего идет документ с номером 00000000.

Нумеруются все чеки, все отчеты и все дополнительные документы (фискализации/перерегистрации, общее гашение, Технологический прогон, открытие смены). В чеках и отчетах сквозной номер документа печатается так:

| Чек | Отчет |
|--|---|
| К10 ДОК. 00000005 #0005 15-02-04 10:53 ИНН 123456789012 †ККМ С ☒ П 00001002† | К10 ДОК. 00000005 15-02-04 10:53 ИНН 123456789012 †ККМ С 00001002† |

Примечание: Вне зависимости от значения данного параметра счетчик меняется при каждом закрытии документа. Параметр управляет только его «видимостью» на документах.

По умолчанию в ККМ: На ЧЛ.

Номер секции. ККМ может слева от стоимости позиции чека печатать номер секции, в которую данная позиция зарегистрирована. Именно это и позволяет сделать данная настройка.:

| Номер печатается | Номер не печатается |
|--|--|
| Чипсы с беконом LAYS 05 2.345 X 5.50 ≈12.90 ИТОГ ≈12.90 | Чипсы с беконом LAYS 05 X 5.50 ≈12.90 ИТОГ ≈12.90 |

По умолчанию в ККМ: На ЧЛ.

Название секции. Иногда желательно напечатать понятное название секции (в отдельной строке). Например, «Мясной отдел» или «БАР». ККМ может при печати позиции чека вывести название секции, в которую производится регистрация. Именно это и позволяет сделать данная настройка:

| Название печатается | Название не печатается |
|--|--|
| Чипсы с беконом LAYS СЕКЦИЯ 1 2.345 X 5.50 ≈12.90 ИТОГ ≈12.90 | Чипсы с беконом LAYS 05 X 5.50 ≈12.90 ИТОГ ≈12.90 |

По умолчанию в ККМ: Нет.

Название чека продажи. В начале чеков возврата продажи печатается информация о том, что это чеки возврата продажи:

Чек возврата

| | |
|---------------------------|---------------------|
| ТОРГОВЫЙ ОБЪЕКТ №1 | |
| ДОБРО ПОЖАЛОВАТЬ! | |
| ----- | |
| ВОЗВРАТ ПРОДАЖИ | |
| Чипсы с беконом LAYS | |
| 05 | 2.345 X 5.50 ≈12.90 |
| ИТОГ | ≈12.90 |
| КЗО ДОК. 00000005 #0005 | 15-02-04 10:53 |
| ИНН | 123456789012 |
| ↑ККМ С Ф П | 00001002↑ |
| | ЭКЛЗ 0987654321 |
| | 00009980 #045743 |
| СПАСИБО | |
| ЗА ПОКУПКУ! | |

Для однотипности введена возможность печати подобного названия и для чеков продажи:

Печать включена

| | |
|---------------------------|---------------------|
| ТОРГОВЫЙ ОБЪЕКТ №1 | |
| ДОБРО ПОЖАЛОВАТЬ! | |
| ----- | |
| ПРОДАЖА | |
| Чипсы с беконом LAYS | |
| 05 | 2.345 X 5.50 ≈12.90 |
| ИТОГ | ≈12.90 |
| КЗО ДОК. 00000005 #0005 | 15-02-04 10:53 |
| ИНН | 123456789012 |
| ↑ККМ С Ф П | 00001002↑ |
| | ЭКЛЗ 0987654321 |
| | 00009982 #083373 |
| СПАСИБО | |
| ЗА ПОКУПКУ! | |

Печать не включена

| | |
|---------------------------|---------------------|
| ТОРГОВЫЙ ОБЪЕКТ №1 | |
| ДОБРО ПОЖАЛОВАТЬ! | |
| ----- | |
| Чипсы с беконом LAYS | |
| 05 | 2.345 X 5.50 ≈12.90 |
| ИТОГ | ≈12.90 |
| КЗО ДОК. 00000005 #0005 | 15-02-04 10:53 |
| ИНН | 123456789012 |
| ↑ККМ С Ф П | 00001002↑ |
| | ЭКЛЗ 0987654321 |
| | 00009983 #083373 |
| СПАСИБО | |
| ЗА ПОКУПКУ! | |

Примечание: При большом количестве чеков продажи рационально выключить печать этой строки для экономии расходных материалов.

По умолчанию в ККМ: Нет.

Двойная высота итога чека. Чтобы было удобнее читать чек, существует возможность увеличить изображение его итоговой суммы:

Растянутая

| | |
|---------------------------|---------------------|
| ТОРГОВЫЙ ОБЪЕКТ №1 | |
| ДОБРО ПОЖАЛОВАТЬ! | |
| ----- | |
| ПРОДАЖА | |
| Чипсы с беконом LAYS | |
| 05 | 2.345 X 5.50 ≈12.90 |
| ИТОГ | ≈12.90 |
| КЗО ДОК. 00000005 #0005 | 15-02-04 10:53 |
| ИНН | 123456789012 |
| ↑ККМ С Ф П | 00001002↑ |
| | ЭКЛЗ 0987654321 |
| | 00009981 #099073 |
| СПАСИБО | |
| ЗА ПОКУПКУ! | |

Единичная

| | |
|---------------------------|---------------------|
| ТОРГОВЫЙ ОБЪЕКТ №1 | |
| ДОБРО ПОЖАЛОВАТЬ! | |
| ----- | |
| ПРОДАЖА | |
| Чипсы с беконом LAYS | |
| 05 | 2.345 X 5.50 ≈12.90 |
| ИТОГ | ≈12.90 |
| КЗО ДОК. 00000005 #0005 | 15-02-04 10:53 |
| ИНН | 123456789012 |
| ↑ККМ С Ф П | 00001002↑ |
| | ЭКЛЗ 0987654321 |
| | 00009981 #090073 |
| СПАСИБО | |
| ЗА ПОКУПКУ! | |

По умолчанию в ККМ: На ЧЛ.

Двойная ширина итога чека. Для удобства чтения чека существует также возможность двойного увеличения ширины его итоговой суммы:

Растянутая

| | |
|---|---------------------|
| ТОРГОВЫЙ ОБЪЕКТ №1 ДОБРО ПОЖАЛОВАТЬ! | |
| ----- | |
| ПРОДАЖА | |
| Чипсы с беконом LAYS | |
| 05 | 2.345 X 5.50 =12.90 |
| ИТОГ | ≡12.90 |
| КЗ0 ДОК. 00000005 #0005 | 15-02-04 10:53 |
| ИНН 123456789012 | |
| ↑ККМ С Ф П | 00001002↑ |
| | ЭКЛЗ 0987654321 |
| | 00009981 #099073 |
| СПАСИБО ЗА ПОКУПКУ! | |

Единичная

| | |
|---|---------------------|
| ТОРГОВЫЙ ОБЪЕКТ №1 ДОБРО ПОЖАЛОВАТЬ! | |
| ----- | |
| ПРОДАЖА | |
| Чипсы с беконом LAYS | |
| 05 | 2.345 X 5.50 =12.90 |
| ИТОГ | ≡12.90 |
| КЗ0 ДОК. 00000005 #0005 | 15-02-04 10:53 |
| ИНН 123456789012 | |
| ↑ККМ С Ф П | 00001002↑ |
| | ЭКЛЗ 0987654321 |
| | 00009981 #090073 |
| СПАСИБО ЗА ПОКУПКУ! | |

По умолчанию в ККМ: На ЧЛ.

Инвертирование итог чека. Позволяет инвертировать итог чека. Инвертирование итога происходит только при отключенных параметрах «Двойная высота итога чека», «Двойная ширина итога чека» и «Жирный шрифт».

Инвертирование включено

| | |
|---|---------------------|
| ТОРГОВЫЙ ОБЪЕКТ №1 ДОБРО ПОЖАЛОВАТЬ! | |
| ----- | |
| ПРОДАЖА | |
| Чипсы с беконом LAYS | |
| 05 | 2.345 X 5.50 =12.90 |
| ИТОГ | ≡12.90 |
| КЗ0 ДОК. 00000005 #0005 | 15-02-04 10:53 |
| ИНН 123456789012 | |
| ↑ККМ С Ф П | 00001002↑ |
| | ЭКЛЗ 0987654321 |
| | 00009981 #099073 |
| СПАСИБО ЗА ПОКУПКУ! | |

Инвертирование не включено

| | |
|---|---------------------|
| ТОРГОВЫЙ ОБЪЕКТ №1 ДОБРО ПОЖАЛОВАТЬ! | |
| ----- | |
| ПРОДАЖА | |
| Чипсы с беконом LAYS | |
| 05 | 2.345 X 5.50 =12.90 |
| ИТОГ | ≡12.90 |
| КЗ0 ДОК. 00000005 #0005 | 15-02-04 10:53 |
| ИНН 123456789012 | |
| ↑ККМ С Ф П | 00001002↑ |
| | ЭКЛЗ 0987654321 |
| | 00009981 #090073 |
| СПАСИБО ЗА ПОКУПКУ! | |

По умолчанию в ККМ: Нет.

Жирный шрифт в итоге чека. Позволяет выделить жирным шрифтом итог чека. Инвертирование итога происходит только при отключенных параметрах, «Двойная ширина итога чека» и «Инвертирование итог чека».

Жирный шрифт

| | |
|---|---------------------|
| ТОРГОВЫЙ ОБЪЕКТ №1 ДОБРО ПОЖАЛОВАТЬ! | |
| ----- | |
| ПРОДАЖА | |
| Чипсы с беконом LAYS | |
| 05 | 2.345 X 5.50 =12.90 |
| ИТОГ | ≡12.90 |
| ДОК.000000005 #0005 | КЗ0 15-02-04 10:53 |
| ИНН 123456789012 | |
| ↑ККМ С Ф П | 00001002↑ |
| | ЭКЛЗ 0987654321 |
| | 00009981 #099073 |
| СПАСИБО ЗА ПОКУПКУ! | |

Нормальный шрифт

| | |
|---|---------------------|
| ТОРГОВЫЙ ОБЪЕКТ №1 ДОБРО ПОЖАЛОВАТЬ! | |
| ----- | |
| ПРОДАЖА | |
| Чипсы с беконом LAYS | |
| 05 | 2.345 X 5.50 =12.90 |
| ИТОГ | ≡12.90 |
| #0005 ДОК. 00000005 | КЗ0 15-02-04 10:53 |
| ИНН 123456789012 | |
| ↑ККМ С Ф П | 00001002↑ |
| 00009981 #090073 | ЭКЛЗ 0987654321 |
| СПАСИБО ЗА ПОКУПКУ! | |

По умолчанию в ККМ: На ЧЛ.

Количество товара на ЧЛ. Для экономии расходных материалов или повышения читаемости чеков доступны режимы вывода информации о количестве товара, зарегистрированного в позиции:

Не печатать. Дополнительная строка с количеством и ценой печататься никогда не будет. Например, в первой строке количество = 1.000, цена 15.23, во второй: количество = 0.662, цена = 23.00:

| | |
|-------------|---------------|
| 01 | ≡15.23 |
| 07 | ≡15.23 |
| ИТОГ | ≡30.46 |

- **Печатать не единичное.** Дополнительная строка с количеством и ценой печатается только, если количество отлично от 1.000. Например, в первой строке количество = 1.000, цена 15.23, во второй: количество = 0.662, цена = 23.00:

| | | |
|-------------|---------------|---------------|
| 01 | | ≅15.23 |
| 07 | 0.662 × 23.00 | ≅15.23 |
| ИТОГ | | ≅30.46 |

- **Печатать любое.** Дополнительная строка с количеством и ценой печатается всегда, вне зависимости от количества. Например, в первой строке количество = 1.000, цена 15.23, во второй: количество = 0.662, цена = 23.00:

| | | |
|-------------|---------------|---------------|
| 01 | 1.000 × 15.23 | ≅15.23 |
| 07 | 0.662 × 23.00 | ≅15.23 |
| ИТОГ | | ≅30.46 |

По умолчанию в ККМ: Печатать не единичное (для ЧЛ).

Закладка «Клише/Реклама»

На этой закладке можно настроить клише, печатаемое перед каждым документом, и рекламный текст, который печатается после каждого документа:

| | | |
|--|---------------------|-------------------|
| ТОРГОВЫЙ ОБЪЕКТ №1 ДОВОРО ПОЖАЛОВАТЬ! | | } Клише |
| ----- | | |
| ПРОДАЖА Чипсы с беконом LAYS | | |
| 01 | 2.345 x 5.50 =12.90 | |
| ИТОГ | =12.90 | |
| КЗО ДОК. 00000005 #0005 | 15-02-04 10:53 | } Рекламный текст |
| ИНН 123456789012 | 000010021 | |
| ККМ С Ф П | ЭКЛЗ 0987654321 | |
| | 00009988 #083373 | |
| СПАСИБО ЗА ПОКУПКУ! | | |

Для ЧЛ можно установить различное количество печатающихся строк.

Параметры оборудования

Параметры печати | Шрифт | Параметры ретрактора | Скидки/надбавки | Оплата

Налоги | Налоги по секциям | Секции | Печать чека | Печать

Основные | Устройства | Скидки/время | Кассиры | **Клише/реклама**

Колличество строк: ЧЛ: 8 КЛ: 0 ПД: 0

Колличество доп. строк клише: ЧЛ: 0

Строка начала: ПД: 0




| | |
|----|--|
| 1 | >>С>>П>>А>>С>>И>>Б>>О |
| 2 | >>Э>>А>> >>П>>О>>К>>У>>П>>К>>У>>! |
| 3 | ----- |
| 4 | |
| 5 | |
| 6 | >>Т>>О>>Р>>Г>>О>>В>>Ы>>Й>> >>О>>Б>>Ъ>>Е>>К>>Т>> >>?>>1 |
| 7 | >>Д>>О>>Б>>Р>>О>> >>П>>О>>Ж>>А>>Л>>О>>В>>А>>Т>>Б>>! |
| 8 | ----- |
| 9 | |
| 10 | |

Печать клише | Печать конца чека | Картинки

Экспорт | Импорт | Тест... | ОК | Отмена | Применить

Для данной модели ККМ параметры *Количество строк на КЛ и ПД* и *Строка начала ПД* всегда недоступны.

Для удобства программирования клише и рекламного текста на этой закладке есть панель управления:

- **Кнопка с изображением** . Вставить картинку. (не используется в данной модели ККМ).
- **Кнопка с изображением** . Указывает, что строка клише будет текстовая. Кнопка используется в случае, если ранее в данной строке был указатель на картинку.
- **Кнопка с жирной буквой** (Alt+D) . Вставить символ удвоения ширины следующего символа. Этот специальный знак указывает, что следующий символ будет занимать два знакоместа (спецсимвола и свое собственное).

Обычно на чеке надо напечатать несколько строк рекламы и клише с реквизитами предприятия для выталкивания этой рекламы. В таком случае, приведем рекомендуемую последовательность подбора количества строк, печатаемых после чека:

1. Предварительно настроить необходимые параметры печати (межстрочное расстояние, множители);
2. Запрограммировать клише следующим образом:
 1. Стр1
 2. Стр2
 3. Стр3
 4. Стр4
 5. Стр5
 6. Стр6
 7. Стр7
 8. Стр8
 9. Стр9и т.д.
3. Установить на закладке *Клише / реклама* в поле *Количество строк* значение 20 (чтобы на чековой ленте печатались все строки).
4. Нажать клавишу *«Применить»*.
5. Заправить чековую ленту и закрыть крышку ККМ.
6. Нажать клавишу *«Печать конца чека»*.
7. ККМ напечатает тестовый чек и еще 20 строк (содержащих значения «Стр1», «Стр2» и т.д.) после чека.
8. Надорвать чек наполовину (чтобы разрыв был на половину ширины чека).
9. Промотать чековую ленту (нажмите верхнюю кнопку промотки на панели ККМ) так, чтобы все напечатанные 20 строк были видны.
10. Предположим, что надрыв пришелся на строку i (например, $i = 15$), т.е. обрыв пришелся на строку с текстом «Стр i » (в нашем примере «Стр15»). Таким образом, для выталкивания всего рекламного текста при данных настройках печати на чековой ленте необходимы:
 - а) одна строка для обрыва чека (обрыв чека приходится на середину i -й строки);
 - б) j целых строк клише, где $j = 20 - i$ (в нашем примере $j = 20 - 15 = 5$), т.е. после разрыва чека осталось еще j строк («Стр $i+1$ », «Стр $i+2$ », ..., «Стр20»). Строки клише находятся на той части ЧЛ, что после обрыва чека остается внутри корпуса ККМ.
11. Таким образом, клише будет состоять из j строк (в примере – из 5 строк).
12. То есть, если необходимо напечатать k строк рекламного текста после чека, то следует:
 - а) На закладке *«Клише / реклама»* поле *«Количество строк на ЧЛ»* установить значение $(k + 1 + j)$. В нашем примере (разрыв строки пришелся на 15-ую строку) для $k = 3$ (т.е. если в рекламном тексте необходимо напечатать 3 строки) *«Количество строк на ЧЛ»* установить значение 9.
 - б) В строках клише и рекламного текста нужно написать:
 - ряд 1: первая строка рекламного текста,
 - ряд 2: вторая строка рекламного текста,
 - ...

- ряд k : последняя строка рекламного текста, (в нашем примере, это будет 3-я строка рекламного текста),
 ряд $k + 1$: пустая строка (для обрыва), (в нашем примере, это будет 4-я строка)
 ряд $k + 2$: первая строка клише,
 ...
 ряд $k + 1 + j$: последняя строка клише (в нашем примере, это 5-я строка клише).

Закладка «Скидки/Время»

Для данной модели ККМ параметры *Скидки по умолчанию* и *Надбавки по умолчанию* всегда недоступны.

Скидки / надбавки. Поля *Применение скидок* и *Применение надбавок* могут принимать значения (описано для скидок, для надбавок аналогично):

4. **Запрещены.** Начисление каких-либо скидок запрещено.
5. **Разрешены на весь чек.** Начислить скидку на весь чек можно, а на отдельную позицию чека нельзя.
6. **Разрешены на позицию.** Начислить скидку на отдельную позицию чека можно, а на весь чек нельзя. При этом допускается начислить одинаковую скидку на каждую позицию чека.
7. **Разрешены все.** Можно начислять скидку на позицию чека и/или на весь чек.

О скидках на чек и на позицию. При начислении скидки на чек она применяется к итоговой сумме чека. При начислении процентных скидок существенную роль играет округление. То есть действует правило «сумма округлений не равна округлению суммы».

Пример: Пусть существует две позиции по 15.28 р. каждая.

При начислении скидки 5% на каждую позицию:

позиция 1: $15.28 - 5\% = 15.28 - 0.764 = 15.28 - 0.76 = 14.52$;

позиция 2: $15.28 - 5\% = 15.28 - 0.764 = 15.28 - 0.76 = 14.52$;

ИТОГ = $14.52 + 14.52 = 29.04$ р.

При начислении скидки 5% на весь чек:

позиция 1: 15.28;

позиция 2: 15.28;

ИТОГ = $(15.28 + 15.28) - 5\% = 30.56 - 1.528 = 30.56 - 1.53 = 29.03$ р.

По умолчанию в ККМ: Разрешены все.

Режим перехода. ККМ может самостоятельно переводить свои встроенные часы на летнее и зимнее время. Предусмотрены режимы:

8. **Не переходить.** ККМ не будет переводить часы самостоятельно.

9. **Не оповещая.** ККМ автоматически переведет часы, но никак специально об этом оповещать кассира не будет.

10. **Оповещая кассира.** ККМ автоматически переведет часы и оповестит об этом кассира, напечатав документ:

Переход на летнее время

```

                                     30-03-04 01:00
ККМ ПЕРЕВЕЛА ЧАСЫ
НА ЛЕТНЕЕ ВРЕМЯ
ДОК. 00000015      30-03-04 02:00
  
```

Переход на зимнее время

```

                                     30-10-04 1:00
ККМ ПЕРЕВЕЛА ЧАСЫ
НА ЗИМНЕЕ ВРЕМЯ
ДОК. 00000015      30-03-04 00:00
  
```

- **Оповещая кассира и ПК.** Эквивалентно предыдущему варианту, только дополнительно ККМ специально передает информацию о переводе часов ПО, использующему ее.

Примечание: Подробнее о переходе на летнее/зимнее время написано в Приложении 2.

По умолчанию в ККМ: не переходить.

Дата перехода на летнее/зимнее время. Эти поля используются только при включенном *Режиме перехода* на летнее/зимнее время.

Примечание: Если слева от даты флаг выключен, то эта дата не будет использоваться ККМ. То есть, можно настроить, например, переход «только на летнее время». ККМ самостоятельно выключает соответствующий флаг после перевода часов на летнее/зимнее время.

Закладка «Оплата»

Параметры оборудования

| | | | | |
|------------------|-------------------|----------------------|-----------------|---------------|
| Налоги | Налоги по секциям | Секции | Печать чека | Печать |
| Основные | Устройства | Скидки/время | Кассиры | Клише/реклама |
| Параметры печати | Шрифт | Параметры ретрактора | Скидки/надбавки | Оплата |

| Вид оплаты в графвере | Наименование |
|-----------------------|--------------|
| 1 | КРЕДИТОМ |
| 2 | ТАРОЙ |
| 3 | ПЛАТ.КАРТОЙ |

Применение вида оплаты 1:

Применение вида оплаты 2:

Применение вида оплаты 3:

Экспорт Импорт Тест ОК Отмена Применить

Применение вида оплаты 2..4. ККМ поддерживает 4 типа оплаты. Первый – наличные, а остальные три можно переопределять:

- **Тип оплаты запрещен.** Использование данного типа оплаты заблокировано.
- **Контроль отключать нельзя.** Оставлен для совместимости. Не имеет практического смысла.
- **Контроль отключать можно.** Позволяет при недостаточном количестве наличных денег в ящике производить возврат. Очень удобно при регистрации возвратов по чекам, оплаченным кредитными картами. Данное свойство типа оплаты должно поддерживаться ПО, использующим ККМ.

По умолчанию в ККМ: Контроль отключать можно (для всех типов).

Наименование вида оплаты 2..4. ККМ позволяет переопределить названия типов оплаты 2..4 (до 39 символов каждый). Эти названия используются при расчете данными типами оплаты по чеку:

```

ТОРГОВЫЙ ОБЪЕКТ №1
ДОБРО ПОЖАЛОВАТЬ!
-----
Чипсы с беконом LAYS
01                2.345 x 5.50 =12.90
ИТОГ                                ≡12.90
НАЛИЧНЫМИ                ≡2.00
КРЕДИТОМ                  ≡2.00
ТАРОЙ                      ≡2.00
ПЛАТ.КАРТОЙ              ≡8.00
ПОЛУЧЕНО                  ≡14.00
СДАЧА                      ≡1.10
КЗО ДОК. 00000037 #0025    15-02-04 10:53
ИНН                       123456789012
↑ККМ С Ф П                00001002↑
                               ЭКЛЗ 0987654321
                               00009989 #083373

СПАСИБО
ЗА ПОКУПКУ!
-----

```

Примечание 1: Название типа оплаты Наличные изменить нельзя.

Примечание 2: Рекомендуется задавать названия в творительном падеже.

Примечание 3: В именах типов оплаты допустимо использовать символ удвоения ширины (для его вставки используйте горячую клавишу Alt+D).

Примечание 4: При больших суммах допустимо автоматическое затирание нескольких последних символов названия типа оплаты.

По умолчанию в ККМ: КРЕДИТОМ (тип 2), ТАРОЙ (тип 3), ПЛАТ.КАРТОЙ (тип 4).

Закладка «Кассиры»

| Параметры оборудования | | |
|--|--------------|--------|
| Налоги Секции Печать чека Печать Параметры печати Шрифт | | |
| Основные Устройства Оплата/скидки/время Кассиры Клише/реклама | | |
| | Наименование | Пароль |
| Кассир 1 | КАССИР 01 | 1 |
| Кассир 2 | КАССИР 02 | 2 |
| Кассир 3 | КАССИР 03 | 3 |
| Кассир 4 | КАССИР 04 | 4 |
| Кассир 5 | КАССИР 05 | 5 |
| Кассир 6 | КАССИР 06 | 6 |
| Кассир 7 | КАССИР 07 | 7 |
| Кассир 8 | КАССИР 08 | 8 |
| Кассир 9 | КАССИР 09 | 9 |
| Кассир 10 | КАССИР 10 | 10 |
| Кассир 11 | КАССИР 11 | 11 |
| Кассир 12 | КАССИР 12 | 12 |
| Кассир 13 | КАССИР 13 | 13 |
| Кассир 14 | КАССИР 14 | 14 |
| Кассир 15 | КАССИР 15 | 15 |
| Кассир 16 | КАССИР 16 | 16 |
| Кассир 17 | КАССИР 17 | 17 |
| Кассир 18 | КАССИР 18 | 18 |

Экспорт | Импорт | Тест | ОК | Отмена | Применить

На закладке «*Кассиры*» можно ввести пароли кассиров, администратора и системного администратора в поле «Пароль». При необходимости можно поменять наименования кассиров в поле «Наименование».

Примечание 1: Печать наименования кассира настраивается на закладке «Печать чека», см. стр. 24.

Примечание 2: В именах кассиров допустимо использовать все символы ККМ (русские и латинские строчные и прописные буквы, цифры и т.д.).

Примечание 3: В именах кассиров допустимо использовать символ удвоения ширины (для его вставки используйте горячую клавишу Alt+D).

Закладка «Налоги по секциям»

| Параметры оборудования | |
|------------------------|-------------------|
| Параметры печати | Шрифт |
| Параметры ретрактора | Скидки/надбавки |
| Оплата | |
| Основные | Устройства |
| Скидки/время | Кассиры |
| Клише/реклама | |
| Налоги | Налоги по секциям |
| Секции | Печать чека |
| Печать | |
| | Ставка |
| Налог 1 | 0 |
| Налог 2 | 0 |
| Налог 3 | 0 |
| Налог 4 | 0 |
| Налог 5 | 0 |
| Налог 6 | 0 |
| Налог 7 | 0 |
| Налог 8 | 0 |
| Налог 9 | 0 |
| Налог 10 | 0 |
| Налог 11 | 0 |
| Налог 12 | 0 |
| Налог 13 | 0 |
| Налог 14 | 0 |
| Налог 15 | 0 |
| Налог 16 | 0 |
| Применение: | Налоги запрещены |

Экспорт Импорт Тест... ОК Отмена Применить

На закладке «*Налоги по секциям*» можно задать значение налога для каждой секции (номер налога соответствует номеру секции). А также режим применения соответствующих налогов (поле «*Применение*»).

Ставка налога может лежать в диапазоне: от 0.00% до 99,99%.

Примечание: Подробнее о налогах сказано в Приложении 1 на странице 46.

Закладка «Секции»

ККМ может регистрировать продажи и сторно в различные секции. Таких секций в ККМ 16 (ККМ имеет 30 секций, но 14 последних не используются, они введены только для совместимости с будущими версиями). Они имеют фиксированные номера (1..16) и наименования, которые можно изменять:

| | Наименование |
|-----------|--------------|
| Секция 1 | СЕКЦИЯ 01 |
| Секция 2 | СЕКЦИЯ 02 |
| Секция 3 | СЕКЦИЯ 03 |
| Секция 4 | СЕКЦИЯ 04 |
| Секция 5 | СЕКЦИЯ 05 |
| Секция 6 | СЕКЦИЯ 06 |
| Секция 7 | СЕКЦИЯ 07 |
| Секция 8 | СЕКЦИЯ 08 |
| Секция 9 | СЕКЦИЯ 09 |
| Секция 10 | СЕКЦИЯ 10 |
| Секция 11 | СЕКЦИЯ 11 |
| Секция 12 | СЕКЦИЯ 12 |
| Секция 13 | СЕКЦИЯ 13 |
| Секция 14 | СЕКЦИЯ 14 |
| Секция 15 | СЕКЦИЯ 15 |
| Секция 16 | СЕКЦИЯ 16 |

Примечание 1: Поля «*Номер секции*» и «*Название секции*» на закладке «*Печать*» указывают, что будет печататься на чековой ленте, а что нет.

Примечание 2: В названиях секций допустимо использовать все символы ККМ (русские и латинские строчные и прописные буквы, цифры и т.д.).

Примечание 3: В названиях секций допустимо использовать символ удвоения ширины (для его вставки используйте горячую клавишу Alt+D).

Примечание 4: О секциях смотрите также Приложение 2 на странице 69.

Закладка «Устройства»

На данной закладке выбирается тип подключения ККМ к ПК. Подключение ККМ к ПК возможно только через СОМ-порт.

| Параметры оборудования | | | | |
|------------------------|--------------------|----------------------|-----------------|---------------|
| Параметры печати | Шрифт | Параметры ретрактора | Скидки/надбавки | Оплата |
| Налоги | Налоги по секциям | Секции | Печать чека | Печать |
| Основные | Устройства | Скидки/время | Кассиры | Клише/реклама |
| Порт 1: | ПК по RS-232 | | Скорость: | 115200 бод |
| Порт 2: | Дисплей покупателя | | Скорость: | |
| Порт 3: | Нет устройства | | Скорость: | |
| Порт 4: | Нет устройства | | Скорость: | |

Экспорт Импорт Тест... ОК Отмена Применить

Для данной модели ККМ параметры **Порт 2** и **Порт 4** всегда недоступны, а **Порт 3** в данной модели ККМ не задействован.

Порт 1. Это поле предназначено для настройки скорости обмена ККМ с ПК по каналу RS-232. На этой скорости ККМ ожидает команды от ПК. Только если эта скорость совпадает со скоростью драйвера, то возможна работа ПК с ККМ. То есть, если ПК посылает команды на скорости отличной от той, на которой ККМ ожидает получать команды, совместная работа ПК и ККМ не возможна.

По умолчанию в ККМ: ПК по RS-232, скорость 115200.

Примечание 1: При изменении канала связи с ПК, необходимо выключить и снова включить питание ККМ, чтобы настройки вступили в силу.

Примечание 2: При изменении скорости в данном поле драйвер (при записи настроек в ККМ) изменяет свою скорость автоматически для предотвращения потери связи с ККМ из-за различия скоростей драйвера и ККМ.

Закладка «Налоги»

В данной модели ККМ реализованы только налоги по секциям, более подробно смотрите на стр. 36.

Параметры оборудования

| | | | | |
|------------------|-------------------|----------------------|-----------------|---------------|
| Основные | Устройства | Скидки/время | Кассиры | Клише/реклама |
| Параметры печати | Шрифт | Параметры ретрактора | Скидки/надбавки | Оплата |
| Налоги | Налоги по секциям | Секции | Печать чека | Печать |

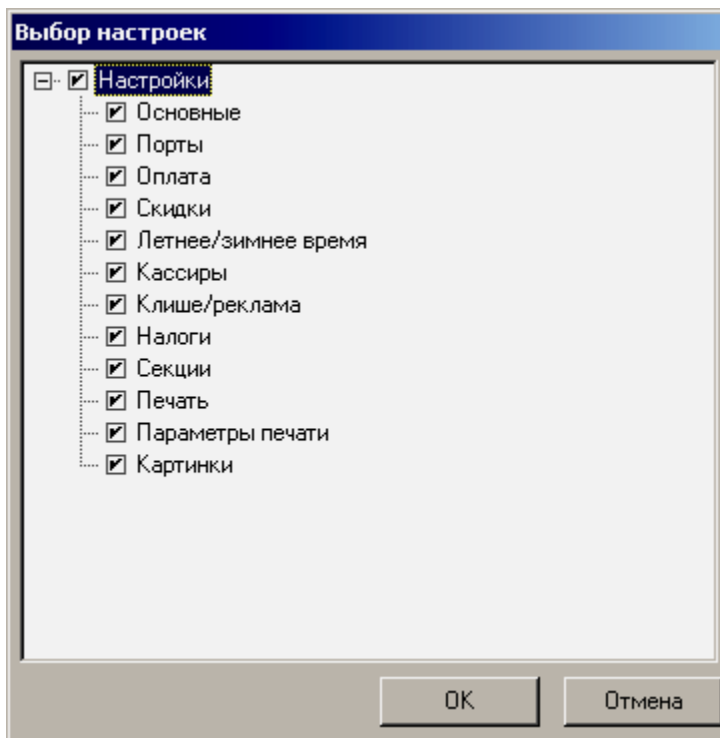
| | Наименование |
|-----------------------|--------------|
| Наименование налога 1 | |
| Наименование налога 2 | |
| Наименование налога 3 | |
| Наименование налога 4 | |
| Наименование налога 5 | |

Экспорт Импорт Тест ОК Отмена Применить

Экспорт

Кнопка «Экспорт» позволяет сохранить настройки ККМ в файле для последующего его импорта в другую ККМ, которую надо настроить так же. При использовании нескольких ККМ одной модели, достаточно настроить одну из них и сохранить (экспортировать) настройки в файле, а затем с помощью дискеты или сети импортировать эти настройки в другие ККМ.

Окно экспорта выглядит следующим образом:



Экспорт настроек:

1. Нажать кнопку «Экспорт».
2. На «дереве» настроек с помощью мыши указать настройки, которые необходимо экспортировать.
3. Нажать кнопку «ОК».
4. В открывшемся окне «Сохранить как» указать путь и имя файла, в который будут сохранены настройки.
5. Нажать кнопку «Сохранить».
6. Произойдет сохранение настроек (ход процесса экспорта отражает полоса прогресса).

Импорт

Это процесс обратный экспорту – считать из файла настройки и записать их в ККМ. Таким способом очень удобно быстро восстанавливать параметры ККМ после ремонта или «копировать настройки» одной ККМ на другие.

Для импорта настроек из файла:

7. Нажать кнопку «Импорт».
8. В открывшемся окне «Открыть» указать путь и имя файла, из которого будут загружены настройки в ККМ.
9. Нажать кнопку «Открыть».
10. Произойдет загрузка настроек в ККМ (ход процесса импорта отражает полоса прогресса).

Проверка функционирования ККМ

Перед началом рабочей смены рекомендуется провести проверку функционирования ККМ РауСТС-2000К в следующей последовательности:

11. Проверить все соединительные шнуры ККМ и правильность подключения.
12. Включить питание ККМ и проверить связь ККМ с ПК, настройка связи описана в разделе «Настройка драйвера ККМ» на стр. 74.
13. Проверить наличие чековой ленты в ККМ, или заправить ленту согласно разделу «Заправка бумаги», более подробно смотрите на стр. 11.
14. Согласно утилите налогового инспектора оформить тестовый чек согласно «Руководство налогового инспектора» АТ014.00.00 РН и проверить правильность печати всех реквизитов.

Неполадки и их устранение

ККМ не реагирует на нажатия кнопки:

- ККМ выключена – включите питание.
- Идет отработка какой-то команды – дождитесь окончания выполнения текущей операции.
- «Заело» бумагу – освободите бумагу.
- ККМ вышла из строя – обратитесь в ЦТО, обслуживающий данную ККМ.

ККМ не входит в режим:

- ККМ не входит в Режим регистрации (смена превысила 24 часа) – снять Z-отчет.
- ККМ заблокирована в режиме ввода даты – обратитесь в ЦТО, обслуживающий данную ККМ или введите текущую дату.
- ККМ заблокирована, так как была произведена попытка входа в режим налогового инспектора, но был введен неверный пароль налогового инспектора – введите корректный пароль налогового инспектора.
- Неверный номер режима (ошибка -16) или пароль (ошибка -3825) – проверьте режим и пароль.
- Не завершены операции фискализации, перерегистрации, закрытия смены и др.

ККМ не отвечает на команды ПК:

- ККМ выключена – включите питание.
- Скорость обмена ККМ с ПК не совпадает со скоростью, на которой ПК посылает команды – установите скорость передачи данных ПК или воспользуйтесь поиском (смотрите. Приложение 3).
- Скорость обмена ККМ с ПК совпадает со скоростью, на которой ПК посылает команды, но канал связи не позволяет передавать данные на такой скорости без ошибок – установите скорость передачи данных между ПК и ККМ равной 4800 бод. Для этого запустите Информация о ККМ (смотрите. Приложение 4).
- Соединительный кабель не подключен или вышел из строя – подключите или замените кабель.
- ККМ вышла из строя – обратитесь в ЦТО, обслуживающий данную ККМ.

На ККМ светится красный индикатор, ПК выдает ошибку «Нет бумаги»:

- Бумага закончилась, вставьте бумагу.
- Проверить датчик бумаги (открыть крышку, положить бумагу, закрыть крышку, при этом красный индикатор ERROR должен погаснуть), если индикатор продолжает светиться – обратись в ЦТО, обслуживающий данную ККМ.

На ККМ светится красный индикатор:

- Бумага заканчивается.
- Проверить весовой датчик бумаги (открыть крышку, если бумага закончилась, положить бумагу, закрыть крышку, при этом красный индикатор должен погаснуть), если индикатор продолжает светиться – обратись в ЦТО, обслуживающий данную ККМ.

Отсутствует печать одной или нескольких точек:

- Неисправна печатающая головка – выключите ККМ и обратитесь в ЦТО, обслуживающий данную ККМ.

Не светится зеленый индикатор на панели управления:

- ККМ выключена – включите питание.
- Не подключен блок питания – подключите блок питания.
- ККМ вышла из строя – обратитесь в ЦТО, обслуживающий данную ККМ.

Отсутствует печать:

- Неисправна печатающая головка – выключите ККМ и обратитесь в ЦТО, обслуживающий данную ККМ.
- Недостаточный прижим печатающей головки – обратитесь в ЦТО, обслуживающий данную ККМ.
- Недостаточная яркость печати – увеличьте *Яркость печати*.

При включении питания ККМ подает периодические звуковые сигналы:

и, возможно, печатает на чековой ленте текст (пример «НЕНОРМ» может смениться на пример «НЕТ» в любых других пунктах):

```

ТОРГОВЫЙ ОБЪЕКТ №1
ДОБРО ПОЖАЛОВАТЬ!
*****
АВТОТЕСТИРОВАНИЕ
*****
ПО ККМ                                НОРМ
EEPROM                                НОРМ
FRAM                                    НОРМ
ПО ФП                                  НЕТ
ПАМЯТЬ ФП                              НЕТ
ПРИНТЕР                                 НОРМ
БАТАРЕЯ                                 НОРМ
СПАСИБО
ЗА ПОКУПКУ!

```

- ККМ вышла из строя – обратитесь в ЦТО, обслуживающий данную ККМ.

При включении питания ККМ печатает:

```

ОШИБКА ФП

```

- ККМ вышла из строя – обратитесь в ЦТО, обслуживающий данную ККМ.

На все команды ПК ККМ отвечает «Неверный пароль»:

- Пароль доступа к ККМ не используется или некорректный – на странице драйвера включите флаг *Использовать пароль* и укажите значение, настроенное в ККМ (закладка *Основные* поле *Пароль доступа к ККМ*).

При включении питания ККМ печатает текст:

```

СТАРАЯ ЭКЛЗ

```

- в ККМ установлена ЭКЛЗ, активизированная не последней – обратитесь в ЦТО, обслуживающий данную ККМ.

При печати ККМ выдает ошибку «Перегрев головки принтера» или на бумаге остается термослед от головки:

- Температура головки принтера превысила 75°C. Рекомендуется понизить яркость печати. Продолжение работы возможно после понижения температуры головки принтера.

При входе в режим регистрации или режим отчета с гашением ККМ отвечает «Проверьте дату и время»:

- Необходимо установить Дату и Время.

Заблокирован вход в режим регистрации:

- ККМ возвращает ошибку «Смена превысила 24 часа», закрыть смену.
- ККМ выдает ошибку «Снятие отчета прервалось», при снятии отчета с гашением произошел сбой в ККМ, необходимо повторно закрыть смену.

При включении питания или при снятии суточного отчета с гашением (закрытии смены) ККМ печатает текст:

| РАЗНЫЕ ИТОГИ СМЕН | | |
|------------------------|--|--------|
| ИТОГ ПРОДАЖ | | |
| ККМ | | ≐12.90 |
| ЭКЛЗ | | ≐15.00 |
| ИТОГ ВОЗВРАТОВ ПРОДАЖ | | |
| ККМ | | ≐12.90 |
| ЭКЛЗ | | ≐12.90 |
| ИТОГ ПОКУПОК | | |
| ККМ | | ≐0.00 |
| ЭКЛЗ | | ≐0.00 |
| ИТОГ ВОЗВРАТОВ ПОКУПОК | | |
| ККМ | | ≐0.00 |
| ЭКЛЗ | | ≐0.00 |

- Несовпадение итогов в ККМ и ЭКЛЗ – обратитесь в ЦТО, обслуживающий данную ККМ. При снятии отчета итог будет скорректирован из ЭКЛЗ.

При включении питания или при снятии суточного отчета с гашением (закрытии смены) ККМ печатает текст:

| РАЗНЫЕ НОМЕРА СМЕН | |
|--------------------|------|
| СМЕНА ККМ | 0005 |
| СМЕНА ЭКЛЗ | 0001 |

- Несовпадение номеров смен в ККМ и ЭКЛЗ – обратитесь в ЦТО, обслуживающий данную ККМ.

При включении питания или при снятии суточного отчета с гашением (закрытии смены) ККМ печатает текст:

| |
|--------------------|
| ЭКЛЗ ПОЧТИ ЗАПОЛН. |
|--------------------|

- Поле памяти ЭКЛЗ, предназначенное для регистрации кассовых операций, заполнено более чем на 90 %, либо время эксплуатации ЭКЛЗ истекает – обратитесь в ЦТО, обслуживающий данную ККМ.

При включении питания ККМ печатает текст:

| |
|----------------------|
| НЕТ ЭКЛЗ В ФИСК. ККМ |
|----------------------|

- ЭКЛЗ отсутствует или нарушена связь с ЭКЛЗ – обратитесь в ЦТО, обслуживающий данную ККМ.

При включении питания ККМ печатает текст:

| |
|--------------------|
| ЭКЛЗ НЕ АКТИВИЗИР. |
|--------------------|

- Необходимо активизировать ЭКЛЗ согласно «Руководства Налогового инспектора».

При включении питания ККМ печатает текст:

АРХИВ ЭКЛЗ ЗАКРЫТ

- Архив в ЭКЛЗ закрыт, необходимо заменить ЭКЛЗ, для чего необходимо обратиться в ЦТО.

При включении питания ККМ печатает текст:

ЭКЛЗ НЕ ИЗ ЭТОЙ ККМ

- ЭКЛЗ активизирована в составе другой ККМ – обратитесь в ЦТО.

Приложение 1

Примеры чеков

Чек продажи

Продажа – основная операция, выполняемая на ККМ. Чек продажи оформляется при проведении товарно-денежного обмена (включая предоставление платных услуг), при котором происходит прием денег от населения, в том числе с использованием безналичных и электронных денежных форм и кредитования.

| ТОРГОВЫЙ ОБЪЕКТ №1 | |
|-------------------------|---------------------|
| ДОБРО ПОЖАЛОВАТЬ! | |
| ----- | |
| Чипсы с беконом LAYS | |
| 01 | 2.345 X 5.50 ≈12.90 |
| СКИДКА | 3.00% ≈0.39 |
| Колбаса докт. МИКОЯН | |
| 03 | 0.700 X 10.00 ≈7.00 |
| НАДБАВКА | ≈2.00 |
| ИТОГ | ≈21.51 |
| НАЛИЧНЫМИ | ≈10.00 |
| КРЕДИТОМ | ≈3.00 |
| ТАРОЙ | ≈4.00 |
| ПЛАТ.КАРТОЙ | ≈4.52 |
| ПОЛУЧЕНО | ≈21.52 |
| СДАЧА | ≈0.01 |
| K01 ДОК. 00000045 #0041 | 23-09-10 10:52 |
| ИНН | 123456789012 |
| ↑ККМ с ФП | 00777777↑ |
| | ЭКЛЗ 2689339455 |
| | 00205269 #017207 |
| СПАСИБО | |
| ЗА ПОКУПКУ! | |

Чек возврата продажи

Операция «Возврат продажи» регистрирует возврат товара. Регистрация возврата не является фискальной операцией, поэтому при печати чека с регистрацией возврата на фискализированных ККМ признак фискального режима не печатается.

Внимание! Операции возврата не изменяют сменный итог.

| ТОРГОВЫЙ ОБЪЕКТ №1 | |
|-------------------------|---------------------|
| ДОБРО ПОЖАЛОВАТЬ! | |
| ----- | |
| ЧЕК ВОЗВРАТА ПРОДАЖИ | |
| Чипсы с беконом LAYS | |
| | 2.345 X 5.50 ≈12.90 |
| ИТОГ | ≈12.90 |
| НАЛИЧНЫМИ | ≈12.90 |
| K01 ДОК. 00000050 #0046 | 23-09-10 11:41 |
| ИНН | 123456789012 |
| ККМ | 00777777 |
| | ЭКЛЗ 2689339455 |
| | 00205274 #056207 |
| СПАСИБО | |
| ЗА ПОКУПКУ! | |

Чек покупки

Чек покупки оформляется при проведении товарно-денежного обмена (включая предоставление платных услуг), при котором происходит прием товара, услуг и т.п. от физических либо юридических лиц с последующей выплатой им соответствующих денежных средств, в том числе с использованием безналичных и электронных денежных форм и кредитования.

| | |
|---------------------------|---------------------|
| ТОРГОВЫЙ ОБЪЕКТ №1 | |
| ДОБРО ПОЖАЛОВАТЬ! | |
| ----- | |
| ЧЕК ПОКУПКИ | |
| МЕТАЛЛОЛОМ | |
| 01 | 2.000 X 6.00 =12.00 |
| ИТОГ | ≡12.00 |
| НАЛИЧНЫМИ | ≡12.00 |
| КАССИР 01 | |
| К01 ДОК. 00000014 #0006 | 27-09-10 12:33 |
| ИНН | 123456789012 |
| ↑ККМ С ФП | 00777777↑ |
| | ЭКЛЗ 2689339455 |
| | 00000012 #145495 |
| СПАСИБО | |
| ЗА ПОКУПКУ! | |

Чек возврата покупки

Операция «Возврат покупки» регистрирует возврат товара, отказ от предоставляемых услуг. Регистрация возврата покупки не является фискальной операцией, поэтому при печати чека с регистрацией возврата на фискализированных ККМ признак фискального режима не печатается.

Внимание! Операции возврата покупки не изменяют сменный итог.

| | |
|---------------------------|--------------------|
| ТОРГОВЫЙ ОБЪЕКТ №1 | |
| ДОБРО ПОЖАЛОВАТЬ! | |
| ----- | |
| ЧЕК ВОЗВРАТА ПОКУПКИ | |
| МЕТАЛЛОЛОМ | |
| 05 | 1.000 X 6.00 =6.00 |
| ИТОГ | ≡6.00 |
| НАЛИЧНЫМИ | ≡6.00 |
| КАССИР 01 | |
| К01 ДОК. 00000018 #0010 | 27-09-10 12:53 |
| ИНН | 123456789012 |
| ККМ С ФП | 00777777 |
| | ЭКЛЗ 2689339455 |
| | 00000014 #995556 |
| СПАСИБО | |
| ЗА ПОКУПКУ! | |

Внесение/выплата денег в/из кассы

Выплата и внесение денег в кассу позволяет зарегистрировать движение денег из/в денежного ящика ККМ, не связанные с продажами или возвратами.

Операция «Внесение денег» увеличивает денежную наличность в кассе, а «Выплата денег» – уменьшает.

Операции выплаты и внесения денег в кассу не меняют сменный итог (в суточном отчете суммы выплаченных и внесенных денег в кассу выводятся в отдельных строках).

Примечание: Внесение и выплата не являются фискальными операциями, поэтому при печати чека с выплатой или внесением признак фискального режима не печатается на фискализированных ККМ.

Операции выплаты и внесения денег в кассу осуществляются при закрытом чеке продаж/покупок (возвратов продаж/возвратов покупок).

Пример: Внесение денег в кассу на сумму 100 руб. 00 коп.

| | |
|---------------------------|-----------------|
| ТОРГОВЫЙ ОБЪЕКТ №1 | |
| ДОБРО ПОЖАЛОВАТЬ! | |
| ----- | |
| ВНЕСЕНИЕ | ≡100.00 |
| КО1 ДОК. 00000066 #0062 | 23-09-10 12:34 |
| ИНН | 123456789012 |
| ККМ | 00777777 |
| | ЭКЛЗ 2689339455 |
| СПАСИБО | |
| ЗА ПОКУПКУ! | |

Примеры отчетов без гашения

Суточный отчет без гашения

Суточный отчет без гашения – документ, содержащий всю информацию о проведенных денежных операциях в течение смены. Если сразу же снять Z-отчет, то будут те же данные. Отличие от Z-отчета в том, что суточный отчет без гашения (X-отчет) не меняет накопленной в ККМ информации и не пишет ее в ФП. На чеке будет напечатано:

| ТОРГОВЫЙ ОБЪЕКТ №1 | |
|--------------------------------------|----------------|
| ДОБРО ПОЖАЛОВАТЬ! | |
| ОТЧЕТ СУТОЧНЫЙ БЕЗ ГАШЕНИЯ № 0006 | |
| ----- | |
| ПРОДАЖИ: | |
| ПРОДАЖ | ≐46.90 |
| НАЛИЧНЫМИ | ≐34.00 |
| КРЕДИТОМ | ≐12.90 |
| ТАРОЙ | ≐0.00 |
| ПЛАТ.КАРТОЙ | ≐0.00 |
| СТОРНО | ≐0.00 |
| ----- | |
| ВОЗВРАТОВ ПРОДАЖ | ≐0.00 |
| НАЛИЧНЫМИ | ≐0.00 |
| КРЕДИТОМ | ≐0.00 |
| ТАРОЙ | ≐0.00 |
| ПЛАТ.КАРТОЙ | ≐0.00 |
| ----- | |
| ПОКУПКИ: | |
| ПОКУПОК | ≐12.90 |
| НАЛИЧНЫМИ | ≐12.90 |
| КРЕДИТОМ | ≐0.00 |
| ТАРОЙ | ≐0.00 |
| ПЛАТ.КАРТОЙ | ≐0.00 |
| СТОРНО | ≐0.00 |
| ----- | |
| ВОЗВРАТОВ ПОКУПОК | ≐12.90 |
| НАЛИЧНЫМИ | ≐12.90 |
| КРЕДИТОМ | ≐0.00 |
| ТАРОЙ | ≐0.00 |
| ПЛАТ.КАРТОЙ | ≐0.00 |
| ----- | |
| ВНЕСЕНИЕ | ≐100.00 |
| ВЫПЛАТА | ≐0.00 |
| ----- | |
| ПРОДАЖИ: | |
| ПРОДАЖ | 0002 |
| СТОРНО | 0000 |
| ВОЗВРАТОВ | 0000 |
| ----- | |
| ПОКУПКИ: | |
| ПОКУПОК | 0001 |
| СТОРНО | 0000 |
| ВОЗВРАТОВ | 0001 |
| ----- | |
| ВНЕСЕНИЙ | 0001 |
| ВЫПЛАТ | 0000 |
| ----- | |
| НАЛИЧНОСТЬ | |
| | ≐134.00 |
| ВЫРУЧКА | ≐46.90 |
| СМЕННЫЙ ИТОГ ПРОДАЖ | ≐46.90 |
| СМЕННЫЙ ИТОГ ПОКУПОК | ≐12.90 |
| ----- | |
| К30 ДОК. 00000088 | 23-09-10 13:37 |
| ИНН | 123456789012 |
| ККМ | 00777777 |
| СПАСИБО | |
| ЗА ПОКУПКУ! | |

Примечание 1: Типы оплаты 1, 2 или 3 могут быть переименованы и/или запрещены. В случае, если тип оплаты запрещен, то информация о нем в отчет не попадает, если тип оплаты переименован, то в отчете используется запрограммированное название типа, например (фрагмент отчета):

| | |
|-------------------|---------|
| ПОКУПКИ: | |
| ПОКУПОК | ≐12.90 |
| НАЛИЧНЫМИ | ≐12.90 |
| КАРТОЙ | ≐0.00 |
| СТОРНО | ≐0.00 |
| ----- | |
| ВОЗВРАТОВ ПОКУПОК | ≐12.90 |
| НАЛИЧНЫМИ | ≐12.90 |
| КАРТОЙ | ≐0.00 |
| ----- | |
| ВНЕСЕНИЕ | ≐100.00 |
| ВЫПЛАТА | ≐0.00 |
| ----- | |

Тип оплаты 3 переименован (вместо «ПЛАТ.КАРТОЙ» запрограммировано «КАРТОЙ»), а типы оплаты 1 и 2 запрещены.

Примечание 2: Алгоритм формирования отчета совпадает с алгоритмом формирования суточного отчета с гашением, за исключением строки <36> (см. стр. 61). Независимо от настройки на закладке «*Основные*» флага «*Производить Инкассацию*» на документе будет печататься «Наличность в кассе».

Примечание 3: Если на закладке «*Печать*» в поле «*Разделители в документах*» стоит значение «*Не печатать*», то в суточном отчете без гашения не печатаются разделители полей отчета.

Отчет по секциям

Отчет по секциям – это документ, содержащий информацию о продажах, произведенных в различные секции.

На чеке будет напечатано:

| | |
|---------------------------|----------------|
| ТОРГОВЫЙ ОБЪЕКТ №1 | |
| ДОВРО ПОЖАЛОВАТЬ! | |
| ----- | |
| ОТЧЕТ ПО СЕКЦИЯМ № 0001 | |
| ПРОДАЖИ: | |
| #01 | ≐59.80 |
| ИТОГ | ≐79.80 |
| НАДБАВКА | ≐0.00 |
| СКИДКА | ≐0.00 |
| СУММАРНЫЙ ИТОГ | ≐79.80 |
| ----- | |
| ПОКУПКИ: | |
| #01 | ≐12.90 |
| ИТОГ | ≐12.90 |
| НАДБАВКА | ≐0.00 |
| СКИДКА | ≐0.00 |
| СУММАРНЫЙ ИТОГ | ≐12.90 |
| КЗ0 ДОК. 00000094 | 23-09-10 16:41 |
| ИНН 123456789012 | |
| ККМ 00777777 | |
| СПАСИБО | |
| ЗА ПОКУПКУ! | |
| ----- | |

Примечание 1: Поля «Скидка» и «Надбавка» содержат накопления по скидкам и надбавкам, начисленным только на весь чек.

Примечание 2: Информация о налогах будет печататься в отчете только в том случае, если на закладке «Налоги» в поле «Применение» стоит значение «На каждую регистрацию».

Примечание 3: В отчет будут включены только те секции, в которых были произведены регистрации за текущую смену.

Отчет по кассирам

Отчет по кассирам – это документ, содержащий информацию о продажах, произведенных разными кассирами (в пределах смены).

На чеке будет напечатано:

| ТОРГОВЫЙ ОБЪЕКТ №1 ДОБРО ПОЖАЛОВАТЬ! | | |
|---|----------------|--------|
| ОТЧЕТ КАССИРОВ № 0003 | | |
| ПРОДАЖИ: | | |
| #01 | | ≐45.80 |
| #02 | | ≐12.90 |
| СУММАРНЫЙ ИТОГ | | ≐58.70 |
| ----- | | |
| ПОКУПКИ: | | |
| #01 | | ≐7:00 |
| СУММАРНЫЙ ИТОГ | | ≐7:00 |
| КЗО ДОК. 00000014 | 24-09-10 10:24 | |
| ИНН | 123456789012 | |
| ККМ | 00777777 | |
| СПАСИБО ЗА ПОКУПКУ! | | |

Примечание: В отчет включаются только те кассиры, по которым ненулевой итог.

Почасовой отчет

Почасовой отчет – это документ, содержащий информацию о продажах, произведенных в различные часы смены.

На чеке будет напечатано:

| ТОРГОВЫЙ ОБЪЕКТ №1 ДОБРО ПОЖАЛОВАТЬ! | | |
|---|----------------|--------|
| ПОЧАСОВОЙ ОТЧЕТ № 0001 | | |
| ПРОДАЖИ: | | |
| 10-11 | | ≐71.60 |
| 13-14 | | ≐10.00 |
| СУММАРНЫЙ ИТОГ | | ≐81.60 |
| ----- | | |
| ПОКУПКИ: | | |
| 10-11 | | ≐7.00 |
| СУММАРНЫЙ ИТОГ | | ≐7.00 |
| КЗО ДОК. 00000016 | 24-09-10 10:41 | |
| ИНН | 123456789012 | |
| ККМ | 00777777 | |
| СПАСИБО ЗА ПОКУПКУ! | | |

Примечание: В отчет включаются только часы, по которым ненулевой итог.

Отчет количеств

Отчет количеств – это документ, содержащий информацию о количественных показателях продаж по секциям (в пределах смены).

На чеке будет напечатано:

```

-----
ТОРГОВЫЙ ОБЪЕКТ №1
ДОВОРО ПОЖАЛОВАТЬ!
-----
                ОТЧЕТ КОЛИЧЕСТВ № 0002
ПРОДАЖИ:
  01                               11.725
ВОЗВРАТ
  02                               2.345
                2.000
ВОЗВРАТ                               0.000
-----
ПОКУПКИ:
  02                               1.000
ВОЗВРАТ                               0.000
К30 ДОК. 00000020                24-09-2010 10:54
ИНН                               123456789012
ККМ                               00777777
СПАСИБО
ЗА ПОКУПКУ!
-----

```

Примечание 1: В отчет включаются только те секции, по которым не нулевой итог.

Примечание 2: Операции возврата проводятся только в первую секцию.

Пользовательский отчет

Пользовательский отчет – это документ, содержащий некоторую дополнительную информацию, например, документ, регистрирующий оплату услуг платежной картой.

При формировании подобных пользовательских отчетов используется команда «Печать строки». При этом с левого и правого краев области печати напечатан маркер реквизитов. Количество символов печатаемой строки не превышает 30 символов.

Например:

```

-----
ТОРГОВЫЙ ОБЪЕКТ №1
ДОВОРО ПОЖАЛОВАТЬ!
-----
                ОПЛАТА КАРТОЙ
СУММА: 00002300.00
НОМЕР КАРТЫ: 4483460596427488
СЕССИЯ: 354. ПЛАТЕЖ №32
-----
                ПОДПИСЬ
-----
                К01 24-09-2010 14:27
-----
СПАСИБО
ЗА ПОКУПКУ!
-----

```

Пример отчетов из ЭКЛЗ

Итоги активизации

Итоги активизации – документ, печатаемый по данным из ЭКЛЗ. Содержит информацию о ККМ, времени и дате активизации ЭКЛЗ, а также о реквизитах регистрации ККМ и активизации ЭКЛЗ.

```

ТОРГОВЫЙ ОБЪЕКТ №1
ДОБРО ПОЖАЛОВАТЬ!
-----
                ИТОГИ АКТИВИЗАЦИИ
                ОТЧЕТ ЭКЛЗ № 0001
PayCTS-2000К
ККМ 0000007777777777 ИНН 123456789012
ЭКЛЗ 2689339455
ИТОГ АКТИВИЗАЦИИ
24/09/10 10:11 ЗАКРЫТИЕ СМЕНИ 0000
РЕГИСТРАЦИОННЫЙ НОМЕР      001234567890
00000001 #921888
СПАСИБО
ЗА ПОКУПКУ!

```

Итоги смены

Итоги смены – документ, печатаемый по данным из ЭКЛЗ. Содержит информацию об итогах смены с заданным номером:

```

ТОРГОВЫЙ ОБЪЕКТ №1
ДОБРО ПОЖАЛОВАТЬ!
-----
                ПО НОМЕРУ СМЕНИ
                ОТЧЕТ ЭКЛЗ № 0001
PayCTS-2000К
КМ 0000007777777777 ИНН 123456789012
ЭКЛЗ 2689339455
ЗАКР.СМ. 0001 24/09/10 10:19 ОПЕРАТОР30
ПРОДАЖА                                     *32.90
ПОКУПКА                                     *7.00
ВОЗВР. ПРОДАЖИ                             *0.00
ВОЗВР. ПОКУПКИ                             *0.00
00000005 #046919
СПАСИБО
ЗА ПОКУПКУ!

```

Документ по номеру КПК

Документ по номеру КПК – документ, печатаемый по данным из ЭКЛЗ. Содержит информацию о документе с заданным номером КПК, хранящемся в ЭКЛЗ:

```

ТОРГОВЫЙ ОБЪЕКТ №1
ДОБРО ПОЖАЛОВАТЬ!
-----
                ДОКУМЕНТ ПО #КПК
                ОТЧЕТ ЭКЛЗ № 0001
PayCTS-2000К
ККМ 0000007777777777 ИНН 123456789012
ЭКЛЗ 2689339455
ДОКУМЕНТ 00000005
ЗАКР.СМ. 0001 24/09/10 10:19 ОПЕРАТОР30
ПРОДАЖА                                     *32.90
ПОКУПКА                                     *7.00
ВОЗВР.ПРОДАЖИ                             *0.00
ВОЗВР.ПОКУПКИ                             *0.00
00000005 #046919
СПАСИБО
ЗА ПОКУПКУ!

```


Краткий отчет по датам по итогам смен

Краткий отчет по датам по итогам смен – документ, печатаемый по данным из ЭКЛЗ, содержащий краткую информацию об итогах смен, закрытых в заданном диапазоне дат:

```
-----  
ТОРГОВЫЙ ОБЪЕКТ №1  
ДОБРО ПОЖАЛОВАТЬ!  
-----  
СОКРАЩЕННЫЙ  
ОТЧЕТ ЭКЛЗ  
ПО ДАТАМ № 0001  
PayCTS-2000К  
ККМ 000000777777 ИНН 123456789012  
ЭКЛЗ 2689339455  
ОТЧЕТ КРАТКИЙ  
ДАТЫ: 23/09/10-24/09/10  
ИТОГО ПО СМЕНАМ  
ПРОДАЖА *32.90  
ПОКУПКА *7.00  
ВОЗВР. ПРОДАЖИ *0.00  
ВОЗВР. ПОКУПКИ *0.00  
СПАСИБО  
ЗА ПОКУПКУ!  
-----
```

Краткий отчет по сменам по итогам смен

Краткий отчет по сменам по итогам смен – документ, печатаемый по данным из ЭКЛЗ, содержащий краткую информацию об итогах смен, с номерами, входящими в заданный диапазон:

```
-----  
ТОРГОВЫЙ ОБЪЕКТ №1  
ДОБРО ПОЖАЛОВАТЬ!  
-----  
СОКРАЩЕННЫЙ  
ОТЧЕТ ЭКЛЗ  
ПО СМЕНАМ № 0002  
PayCTS-2000К  
ККМ 000000777777 ИНН 123456789012  
ЭКЛЗ 2689339455  
ОТЧЕТ КРАТКИЙ  
СМЕНЫ: 0001-0002  
ИТОГО ПО СМЕНАМ  
ПРОДАЖА *32.90  
ПОКУПКА *7.00  
ВОЗВР. ПРОДАЖИ *0.00  
ВОЗВР. ПОКУПКИ *0.00  
СПАСИБО  
ЗА ПОКУПКУ!  
-----
```


Полный отчет по сменам по итогам смен

Полный отчет по сменам по итогам смен – документ, печатаемый по данным из ЭКЛЗ, содержащий полную информацию об итогах смен, закрытых в заданном диапазоне дат:

```
-----  
ТОРГОВЫЙ ОБЪЕКТ №1  
ДОБРО ПОЖАЛОВАТЬ!  
-----  
                ОТЧЕТ ИЗ ЭКЛЗ  
                ПО СМЕНАМ № 0002  
PayCTS-2000К  
ККМ 0000007777777777 ИНН 123456789012  
ЭКЛЗ 2689339455  
ОТЧЕТ ПОЛНЫЙ  
СМЕНИ: 0001-0002  
ЗАКР.СМ. 0001 24/09/10 10:19 ОПЕРАТОР30  
ПРОДАЖА *32.90  
ПОКУПКА *7.00  
ВОЗВР. ПРОДАЖИ *0.00  
ВОЗВР. ПОКУПКИ *0.00  
ЗАКР.СМ. 0002 24/09/10 12:35ОПЕРАТОР30  
ПРОДАЖА *84.50  
ПОКУПКА *7.00  
ВОЗВР. ПРОДАЖИ *12.90  
ВОЗВР. ПОКУПКИ *0.00  
ИТОГО ПО СМЕНАМ  
ПРОДАЖА *117.40  
ПОКУПКА *14.00  
ВОЗВР. ПРОДАЖИ *12.90  
ВОЗВР. ПОКУПКИ *0.00  
СПАСИБО  
ЗА ПОКУПКУ!  
-----
```

Суточный отчет с гашением

Суточный отчет с гашением – документ, содержащий всю информацию о проведенных денежных операциях в течение смены. После печати отчета происходит закрытие смены, запись сменного итога в ФП и гашение всех денежных регистров. Суточный отчет с гашением выглядит так:

| ТОРГОВЫЙ ОБЪЕКТ №1 | |
|---|---------|
| ДОВОРО ПОЖАЛОВАТЬ! | |
| ОТЧЕТ СУТОЧНЫЙ С ГАШЕНИЕМ № 0003 | |
| ПРОДАЖИ: | |
| ПРОДАЖ | ≐42.90 |
| НАЛИЧНЫМИ | ≐2.90 |
| КРЕДИТОМ | ≐10.00 |
| ТАРОЙ | ≐0.00 |
| ПЛАТ.КАРТОЙ | ≐30.00 |
| СТОРНО | ≐0.00 |
| ВОЗВРАТОВ ПРОДАЖ | |
| НАЛИЧНЫМИ | ≐0.00 |
| КРЕДИТОМ | ≐0.00 |
| ТАРОЙ | ≐12.90 |
| ПЛАТ.КАРТОЙ | ≐0.00 |
| ПОКУПКИ: | |
| ПОКУПОК | ≐14.00 |
| НАЛИЧНЫМИ | ≐0.00 |
| КРЕДИТОМ | ≐0.00 |
| ТАРОЙ | ≐14.00 |
| ПЛАТ.КАРТОЙ | ≐0.00 |
| СТОРНО | ≐0.00 |
| ВОЗВРАТОВ ПОКУПОК | |
| НАЛИЧНЫМИ | ≐0.00 |
| КРЕДИТОМ | ≐0.00 |
| ТАРОЙ | ≐7.00 |
| ПЛАТ.КАРТОЙ | ≐0.00 |
| ВНЕСЕНИЕ | ≐100.00 |
| ВЫПЛАТА | ≐0.00 |
| ПРОДАЖИ: | |
| ПРОДАЖ | 0002 |
| СТОРНО | 0000 |
| ВОЗВРАТОВ | 0001 |
| ПОКУПКИ: | |
| ПОКУПОК | 0002 |
| СТОРНО | 0000 |
| ВОЗВРАТОВ | 0001 |
| ВНЕСЕНИЙ | 0001 |
| ВЫПЛАТ | 0000 |
| ИНКАССАЦИЯ | |
| | ≐102.90 |
| ВЫРУЧКА | ≐23.00 |
| СМЕННЫЙ ИТОГ ПРОДАЖ | ≐42.90 |
| СМЕННЫЙ ИТОГ ПОКУПОК | ≐14.00 |
| КЗ0 ДОК. 00000041 24-09-10 13:01 | |
| ИНН 123456789012 | |
| ↑ККМ С Ф П 00777777↑ | |
| НЕОБНУЛЯЕМАЯ СУММА ПРОДАЖ | ≐160.30 |
| НЕОБНУЛЯЕМАЯ СУММА ПОКУПОК | ≐28.00 |
| PayCTS-2000K | |
| ККМ 0000007777777777 ИНН 123456789012 | |
| ЭКЛЗ 2689339455 | |
| ЗАКР.СМ. 0003 24/09/10 13:01 ОПЕРАТОР30 | |
| ПРОДАЖА | *42.90 |
| ПОКУПКА | *14.00 |
| ВОЗВР. ПРОДАЖИ | *12.90 |
| ВОЗВР. ПОКУПКИ | *7.00 |
| 00000019 #186588 | |
| СПАСИБО | |
| ЗА ПОКУПКУ! | |

Примечание 1: Если процесс гашения регистров был начат, то он будет закончен, даже если выключить и включить питание ККМ.

Примечание 2: Если в ККМ запрограммирован режим «Печать остатка ФП в отчете», то перед необнуляемой суммой будет распечатано количество оставшихся свободных полей ФП для записи сменных отчетов.

Примечание 3: Если в ФП ККМ осталось менее 30 свободных полей для записи сменных отчетов, то перед необнуляемой суммой ККМ всегда печатает сообщение:

```

В Н И М А Н И Е
В ФП ОСТАЛОСЬ
XXXX СВОБОДНЫХ ПОЛЕЙ
```

где XXXX – количество свободных полей для записи сменных отчетов ФП оставшихся в ККМ.

Примечание 4: Типы оплаты 1..3 могут быть переименованы и/или запрещены. В случае, если тип оплаты запрещен, то информация о нем в отчет не попадает, если тип оплаты переименован, то в отчете используется запрограммированное название типа, например (фрагмент отчета):

```

-----
                          ПРОДАЖИ:
ПРОДАЖ                               ≙42.90
НАЛИЧНЫМИ                           ≙2.90
КРЕДИТОМ                             ≙10.00
КАРТОЙ                               ≙30.00
СТОРНО                               ≙0.00
-----
ВОЗВРАТОВ ПРОДАЖ                    ≙12.90
НАЛИЧНЫМИ                           ≙12.00
КРЕДИТОМ                             ≙0.00
КАРТОЙ                               ≙0.00
-----
```

Тип оплаты 3 переименован (вместо «ПЛАТ.КАРТОЙ» запрограммировано «КАРТОЙ»), а тип оплаты 2 запрещен.

Примечание 5: Необнуляемая сумма не печатается, если на закладке «*Печать*» в поле «*Необнуляемая сумма*» значение «*Не печатать*».

Примечание 6: если на закладке «*Печать*» в поле «*Необнуляемая сумма*» значение «*Печатать последнюю сумму*», то в суточном отчете с гашением печатается значение необнуляемой суммы с момента последней перерегистрации.

Примечание 7: Если на закладке «*Основные*» в поле «*Производить инкассацию*» не установлен флаг, то в суточном отчете с гашением вместо строки «ИНКАССАЦИЯ» печатается строка «НАЛИЧНОСТЬ В КАССЕ». При этом, после снятия отчета, при закрытии смены, счетчик наличных денег в ККМ не обнулится.

Примечание 8: Если на закладке «*Печать*» в поле «*Разделители в документах*» стоит значение «*Не печатать*», то в суточном отчете с гашением не печатаются разделители полей отчета.

Примечание 9: Если поле памяти ЭКЛЗ, предназначенное для регистрации кассовых операций, заполнено более чем на 90 %, либо время эксплуатации ЭКЛЗ истекает, то суточный отчет с гашением начинается сообщением:

```

ЭКЛЗ ПОЧТИ ЗАПОЛНЕНА
```

Примечание 10: Если итоги смены в ЭКЛЗ и ККМ расходятся, то суточный отчет с гашением начинается сообщением:

| РАЗНЫЕ ИТОГИ СМЕН | |
|------------------------|--------|
| ИТОГ ПРОДАЖ | |
| ККМ | ≐12.90 |
| ЭКЛЗ | ≐15.00 |
| ИТОГ ВОЗВРАТОВ ПРОДАЖ | |
| ККМ | ≐12.90 |
| ЭКЛЗ | ≐12.90 |
| ИТОГ ПОКУПОК | |
| ККМ | ≐0.00 |
| ЭКЛЗ | ≐0.00 |
| ИТОГ ВОЗВРАТОВ ПОКУПОК | |
| ККМ | ≐0.00 |
| ЭКЛЗ | ≐0.00 |

Если не сошлись итоги продаж или покупок, то сменный итог корректируется в соответствии со значениями из ЭКЛЗ. Если же не сошлись итоги возвратов продаж или покупок, то счетчики ККМ не изменяются.

Примечание 11: Если отчет прервался на этапе печати итогов из ЭКЛЗ, то режим регистрации будет заблокирован, и необходимо будет повторить снятие Z-отчета.

Примечание 12: При печати расширенного отчета с гашением происходит также вывод отчета по секциям, отчета по кассирам, почасового отчета и отчета количеств, при этом номера этих отчетов соответствуют тому номеру, который бы был при снятии X-отчет (см. закладку «Печать», «расширенные X- и Z-отчеты» на стр. 17).

Примечание 13: При печати расширенного отчета с гашением (см. закладку «Печать», «расширенные X- и Z-отчеты» на стр. 17), увеличение счетчиков снятых X-отчетов не происходит (то есть все номера отчетов соответствуют номеру текущего X-отчета).

Алгоритм расчета

Документ суточного отчета с гашением имеет вид (приведен пример отчета с разделителями):

| | | |
|----|---------------------------|---------|
| 1 | ТОРГОВЫЙ ОБЪЕКТ №1 | |
| 2 | ДОБРО ПОЖАЛОВАТЬ! | |
| 3 | ----- | |
| 4 | ОТЧЕТ СУТОЧНЫЙ | |
| 5 | С ГАШЕНИЕМ № 0003 | |
| 6 | ----- | |
| 7 | ПРОДАЖИ: | |
| 8 | ПРОДАЖ | ≐42.90 |
| 9 | НАЛИЧНЫМИ | ≐2.90 |
| 10 | КРЕДИТОМ | ≐10.00 |
| 11 | ТАРОЙ | ≐0.00 |
| 12 | ПЛАТ.КАРТОЙ | ≐30.00 |
| 13 | СТОРНО | ≐0.00 |
| 14 | ----- | |
| 15 | ВОЗВРАТОВ ПРОДАЖ: | ≐12.90 |
| 16 | НАЛИЧНЫМИ | ≐0.00 |
| 17 | КРЕДИТОМ | ≐0.00 |
| 18 | ТАРОЙ | ≐12.90 |
| 19 | ПЛАТ.КАРТОЙ | ≐0.00 |
| 20 | ----- | |
| 21 | ПОКУПКИ: | |
| 22 | ПОКУПОК | ≐14.00 |
| 23 | НАЛИЧНЫМИ | ≐0.00 |
| 24 | КРЕДИТОМ | ≐0.00 |
| 25 | ТАРОЙ | ≐14.00 |
| 26 | ПЛАТ.КАРТОЙ | ≐0.00 |
| 27 | СТОРНО | ≐0.00 |
| 28 | ----- | |
| 29 | ВОЗВРАТОВ ПОКУПОК | ≐7.00 |
| 30 | НАЛИЧНЫМИ | ≐0.00 |
| 31 | КРЕДИТОМ | ≐0.00 |
| 32 | ТАРОЙ | ≐7.00 |
| 33 | ПЛАТ.КАРТОЙ | ≐0.00 |
| 34 | ----- | |
| 35 | ВНЕСЕНИЕ | ≐100.00 |
| 36 | ВЫПЛАТА | ≐0.00 |
| 37 | ----- | |
| 38 | ПРОДАЖИ: | |
| 39 | ПРОДАЖ | 0002 |
| 40 | СТОРНО | 0001 |
| 41 | ВОЗВРАТОВ | 0001 |
| 42 | ----- | |
| 43 | ПОКУПКИ: | |
| 44 | ПОКУПОК | 0002 |
| 45 | СТОРНО | 0000 |
| 46 | ВОЗВРАТОВ | 0001 |
| 47 | ----- | |
| 48 | ВНЕСЕНИЙ | 0001 |
| 49 | ВЫПЛАТ | 0000 |
| 50 | ----- | |
| 51 | ИНКАССАЦИЯ | |
| 52 | | ≐102.90 |
| 53 | ВЫРУЧКА | ≐23.00 |
| 54 | СМЕННЫЙ ИТОГ ПРОДАЖ | |
| 55 | | ≐42.90 |
| 56 | СМЕННЫЙ ИТОГ ПОКУПОК | |
| 57 | | ≐14.00 |
| 58 | ----- | |
| 59 | ИВАНОВА Е.И. (КАССИР 1) | |

| | | |
|----|--|----------------|
| 60 | КЗ0 ДОК. 00000041 | 24-09-10 13:01 |
| 61 | ИНН | 123456789012 |
| 62 | ↑ККМ с ФП | 00777777↑ |
| 63 | НЕОБНУЛЯЕМАЯ СУММА ПРОДАЖ | |
| 64 | | ≐160.30 |
| 65 | НЕОБНУЛЯЕМАЯ СУММА ПОКУПОК | |
| 66 | | ≐28.00 |
| 67 | РауСТS-2000К | |
| 68 | ККМ 000000777777 ИНН 123456789012 | |
| 69 | ЭКЛЗ 2689339455 | |
| 70 | ЗАКР.СМ. 000324/09/10 3:010 ОПЕРАТОР30 | |
| 71 | ПРОДАЖА | *42.90 |
| 72 | ПОКУПКА | *14.00 |
| 73 | ВОЗВР. ПРОДАЖИ | *12.90 |
| 74 | ВОЗВР. ПОКУПКИ | *7.00 |
| 75 | 00000019 #186588 | |
| 76 | СПАСИБО | |
| 77 | ЗА ПОКУПКУ! | |
| 78 | ----- | |

| Строка | Описание |
|---------------------|---|
| 1..3 | Клише (см. закладку «Клише/реклама»). |
| 4..5 | Название отчета и номер текущей смены. |
| 6. | Разделитель. |
| 7. | Заголовок блока сумм продаж. |
| 8. | Сумма всех продаж, включая сторнированные (<9>+<10>+<11>+<12>+<13>). |
| 9. | Сумма продаж, оплаченных наличными. |
| 10. | Сумма продаж, оплаченных типом оплаты 1. |
| 11. | Сумма продаж, оплаченных типом оплаты 2. |
| 12. | Сумма продаж, оплаченных типом оплаты 3. |
| 13. | Сумма всех сторно. |
| 14. | Разделитель. |
| 15. | Сумма всех возвратов продаж (<16>+<17>+<18>+<19>): |
| 16. | из них, оплаченных наличными; |
| 17. | из них, оплаченных типом оплаты 1; |
| 18. | из них, оплаченных типом оплаты 2; |
| 19. | из них, оплаченных типом оплаты 3. |
| 20. | Разделитель. |
| 21. | Заголовок блока сумм покупок. |
| 22. | Сумма всех покупок, включая сторнированные (<23>+<24>+<25>+<26>+<27>). |
| 23. | Сумма покупок, оплаченных наличными. |
| 24. | Сумма покупок, оплаченных типом оплаты 1. |
| 25. | Сумма покупок, оплаченных типом оплаты 2. |
| 26. | Сумма покупок, оплаченных типом оплаты 3. |
| 27. | Сумма всех сторно. |
| 28. | Разделитель. |
| 29. | Сумма всех возвратов покупок (<30>+<31>+<32>+<33>): |
| 30. | из них, оплаченных наличными; |
| 31. | из них, оплаченных типом оплаты 1; |
| 32. | из них, оплаченных типом оплаты 2; |
| 33. | из них, оплаченных типом оплаты 3. |
| 34. | Разделитель. |
| 35. | Сумма всех внесений денег в кассу за смену. |
| 36. | Сумма всех выплат денег из кассы за смену. |
| 37. | Разделитель. |
| 38. | Заголовок блока количеств продаж. |
| 39. | Количество операций «Продажа». |
| 40. | Количество операций «Сторно». |
| 41. | Количество операций «Возвратов». |
| 42. | Разделитель. |
| 43. | Заголовок блока количеств покупок. |
| 44. | Количество операций «Покупка». |
| 45. | Количество операций «Сторно». |
| 46. | Количество операций «Возвратов». |
| 47. | Разделитель. |
| 48. | Количество операций «Внесений». |
| 49. | Количество операций «Выплат». |
| 50. | Разделитель. |
| 51..52 ¹ | Сумма наличных денег, которые должны находиться в денежном ящике (<9>-<16>-<23>+<30>+<35>-<36>+<52 предыдущего отчета |

| Строка | Описание |
|-----------------|--|
| | с гашением ¹) (см. закладку «Основные», флаг «Производить инкассацию»). |
| 53. | Выручка за смену (<55>-<57>-<16>+<30>). |
| 54..55 | Сменный итог продаж, записываемый в ФП (<9>+<10>+<11>+<12>). |
| 56..57 | Сменный итог покупок, записываемый в ФП (<23>+<24>+<25>+<26>). |
| 58 | Разделитель. |
| 59. | Имя кассира, снявшего отчет (см. закладку «Печать» поле «Имя кассира»). |
| 60. | Код кассира; сквозной номер документа, печатаемый по настройке (см. закладку «Печать чека» поле «Сквозной номер документа»); дата и время снятия отчета. |
| 61. | ИНН |
| 62 ² | Номер ККМ, признак фискализации. |
| 63..64 | Сумма всех сменных итогов продаж, записанных в ФП (с момента последней перерегистрации). ² |
| 65..66 | Сумма сменных итогов покупок, записанных в ФП (с момента последней перерегистрации). ² |
| 67-75 | Отчет из ЭКЛЗ |
| 76-78 | Реклама (см. закладку «Клише / реклама») |

<X> – номер строки отчета с гашением (см. пример на предыдущей странице), значение которой используется в выражении. **Например:** Выручка за смену = сменный итог продаж – сумма всех возвратов продаж – сменный итог покупок + сумма всех возвратов покупок.

Примечание: Некоторые типы оплаты, а также печать необнуляемой суммы могут быть запрещены, в этом случае они в отчете не присутствуют и номера строк, используемые в формулах, должны быть соответствующим образом изменены.

¹ - если на закладке «Основные» не стоит флаг «Производить инкассацию», то после снятия отчета с гашением сумма наличных денег в денежном ящике не обнуляется (обнуляется только после проведения общего гашения).

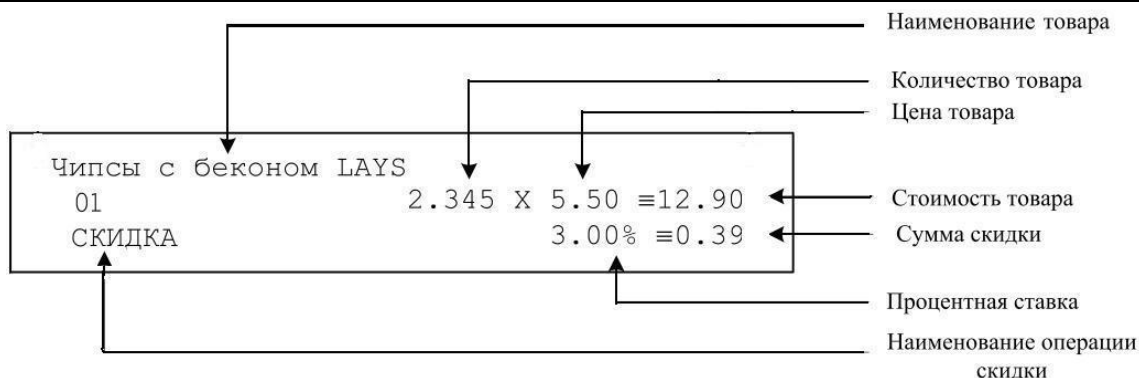
² - в зависимости от настроек, при печати необнуляемой суммы выводится либо значение необнуляемой суммы по всей фискальной памяти, либо значение необнуляемой суммы с момента последней перерегистрации.

Блок реквизитов чека

Любой чек продаж должен содержать блок обязательных реквизитов чека (без него чек не является документом). Блок обязательных реквизитов чека печатается при его закрытии любым из типов оплаты.

Реквизиты регистрации продажи

При оформлении регистрации на печать выводятся реквизиты проводимой регистрации, такие как наименование товара, цена товара, количества товара, стоимость, информация о скидке или надбавке и ее величине, информация о налогах.



Количество товара.

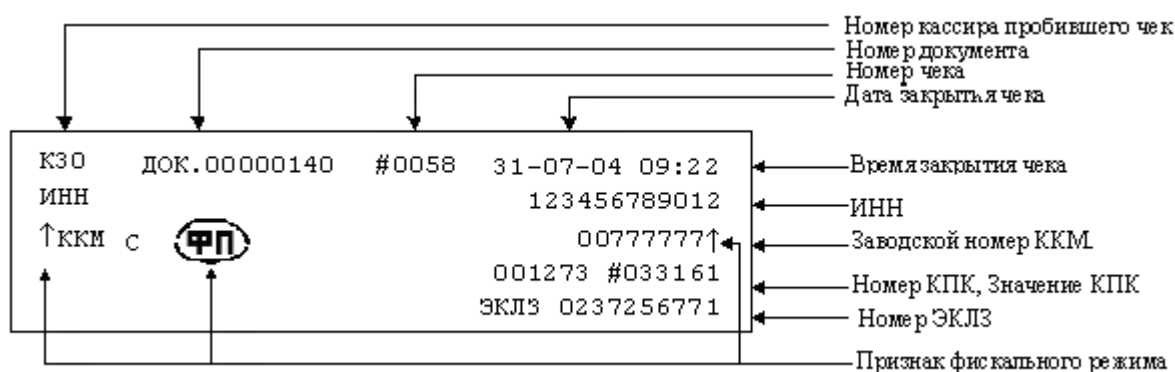
Количество товара указывается с точностью до третьего знака после запятой (с точностью до граммов, миллилитров и т. д. для соответствующих товаров). Разделителем целой и дробной части служит символ точки «.»

Примечание: Подробнее смотрите закладку **Печать чека** параметр «Печать количества на ЧЛ».

Цена и суммарная стоимость товара.

Цена и суммарная стоимость товара указываются в рублях и копейках, разделителем рублей и копеек служит символ точки «.». Все суммы в чеке защищены специальным символом знака тождество «≡». Данный символ невозможно вывести на печать в произвольном месте, ККМ печатает его автоматически перед значениями денежных регистров в чеках регистраций и отчетах ККМ. Таким образом, ККМ, выделяя значение денежного регистра, обеспечивает невозможность оформления документов, содержащих произвольные данные.

Блок реквизитов чека продаж



Внимание! До фискализации ККМ признак фискального режима и ИНН не печатаются.

Внимание! На чеках возврата, выплаты и внесения признак фискального режима.

Внимание! В случае если количество и сумма продаж равна 0, номер КПК и значение КПК не печатаются.

Номер чека.

Нумерация чеков – сплошная (для чеков продаж, возвратов, выплат и внесений). После чека с номером 9999 идет чек с номером 0000.

При закрытии смены счетчик номера чека не обнуляется (обнуляется при проведении общего гашения и технологическом обнулении).

Дата закрытия чека.

Дата определяется по показаниям внутренних энергонезависимых часов ККМ. Формат представления даты: ДД-ММ-ГГ.

Номер документа.

Номер документа печатается при каждом удачном завершении печати «нижней части документа» любого чека или отчета (в том числе и командой «Печать нижней части документа»). Счетчик обнуляется только при Общем гашении, Технологическом обнулении и при сбросе часов.

Время закрытия чека.

Время определяется по показаниям внутренних энергонезависимых часов ККМ. Формат представления времени: ЧЧ-ММ.

Номер кассира, закрывшего чек.

При входе в режим регистрации вводится пароль. По этому паролю ККМ определяет номер кассира и печатает его на чеке. Администратор и системный администратор обозначаются как «К29» и «К30» соответственно.

См. также: «О паролях» (на стр. 69).

Номер ЭКЛЗ.

Номер ЭКЛЗ, активизированной в составе данной ККМ последней.

Номер КПК.

Нумерация КПК сквозная, нумеруется каждый документ, записываемый в ЭКЛЗ. Считывается из ЭКЛЗ.

Значение КПК

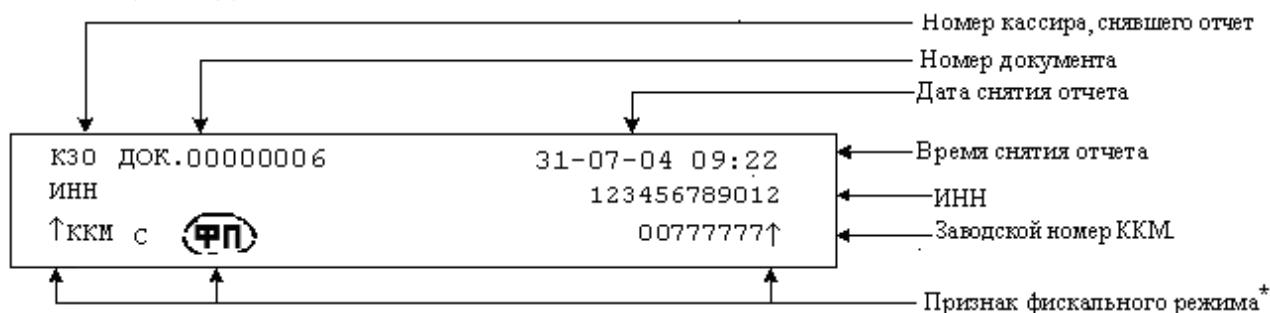
Контрольная сумма записываемого в ЭКЛЗ документа, рассчитываемая из его параметров на основании криптографических алгоритмов. Считывается из ЭКЛЗ.

Признак ФП

Каждый фискальный документ защищается фискальным признаком «Ф П» и символом «↑» слева от слова «ККМ» и справа от заводского номера.

Блок реквизитов отчетов

Любой документ отчета содержит блок реквизитов отчета и печатается в конце каждого отчета.



* - признак фискального режима печатается только на суточном отчете с гашением.

Внимание! До фискализации ККМ признак фискального режима и ИНН не печатаются.

Номер администратора, снявшего отчет.

При входе в режим отчетов вводится пароль. По этому паролю ККМ определяет номер администратора и печатает его на чеке. Администратор и системный администратор обозначаются как «К29» и «К30» соответственно.

См. также: «О паролях» (на странице 69).

Дата снятия отчета.

Дата определяется по показаниям внутренних энергонезависимых часов ККМ. Формат представления даты: ДД-ММ-ГГ.

Время снятия отчета.

Время определяется по показаниям внутренних энергонезависимых часов ККМ. Формат представления времени: ЧЧ-ММ.

Примечание: если при формировании документа в режиме отчетов без гашения использовалась команда «Печать строки», то слева и справа чековой ленты печатается маркер реквизитов «|». Максимальное количество символов – 30.

Информация о налогах в чеках

ККМ позволяет печатать в чеке информацию о том, что в указанную сумму включен налог.

Пример: цена без НДС = 84,75 р., цена с НДС = 100 р. (НДС = 18%). Для продажи данного товара надо указывать цену 100 р. (не 84,75 р.), а ККМ напечатает на чеке:

| | |
|---------------|----------------|
| ВКЛЮЧАЯ НАЛОГ | 18.00% ≈ 15.25 |
|---------------|----------------|

Размеры налоговых ставок настраиваются на закладке «*Налоги*». Поле «*Применение*» указывает режим начисления налогов:

- Налоги запрещены (режим по умолчанию).
- На весь чек.
- На каждую регистрацию.
- На весь чек без печати суммы.
- На каждую регистрацию без печати суммы.

Налоги запрещены.

ККМ не использует таблицу ставок на закладке «*Налоги*» и на чеках про налоги ничего не печатает:

| | | |
|-------------------------|------------------|----------------|
| 01 | 2.345 X 5.50 | ≈ 12.90 |
| ИТОГ | | ≈ 12.90 |
| НАЛИЧНЫМИ | | ≈ 5.00 |
| КАССИР 01 | | |
| К01 ДОК. 00000021 #0012 | 27-09-10 13:18 | |
| ИНН | 123456789012 | |
| ↑ККМ С ☒ П | 00777777↑ | |
| | ЭКЛЗ 2689339455 | |
| | 00000016 #949477 | |

На весь чек.

ККМ всегда использует первый налог (закладка «*Налоги*», ряд 1) и в конце чека регистрации (при его закрытии) печатает ставку и сумму налога:

| | | |
|-------------------------|------------------|----------------|
| 01 | 2.345 X 5.50 | ≈ 12.90 |
| ИТОГ | | ≈ 12.90 |
| ВКЛЮЧАЯ НАЛОГ | 18.00% | ≈ 1.97 |
| КАССИР 01 | | |
| К01 ДОК. 00000022 #0013 | 27-09-10 13:18 | |
| ИНН | 123456789012 | |
| ↑ККМ С ☒ П | 00777777↑ | |
| | ЭКЛЗ 2689339455 | |
| | 00000017 #874765 | |

На каждую регистрацию.

При каждой продаже ККМ использует налог (закладка «*Налоги*», ряд *i*), соответствующий номеру секции, в которую производится регистрация. После каждой продажи ККМ печатает ставку и сумму налога:

| | | |
|-------------------|------------------|----------------|
| 01 | 2.345 X 5.50 | ≈ 12.90 |
| ВКЛЮЧАЯ НАЛОГ | 18.00% | ≈ 1.97 |
| ИТОГ | | ≈ 12.90 |
| К01 ДОК. 00000005 | 28-09-10 10:53 | |
| ИНН | 123456789012 | |
| ↑ККМ С ☒ П | 00777777↑ | |
| | ЭКЛЗ 0987654321 | |
| | 00009996 #083373 | |

Приложение 2

В этом приложении приведены самые общие объяснения терминов и понятий. Иногда такое описание немного упрощает их понимание.

О паролях

Всего в ККМ имеется 32 пароля (разрядность каждого пароля – до 8 цифр):

- пароль доступа к ККМ (значение по умолчанию: 0);
- 28 паролей кассиров (значения по умолчанию: для кассира 1 пароль «1», для кассира 2 – «2», .., для кассира 28 – «28»);
- пароль администратора (значение по умолчанию: 29);
- пароль системного администратора (значение по умолчанию: 30);
- пароль налогового инспектора (значение по умолчанию: 0).

Пароль доступа к ККМ используется программой, управляющей ККМ.

Использование пароля налогового инспектора описано в документе «Руководство налогового инспектора», входящего в комплект поставки ККМ.

Остальные пароли (28 паролей кассиров и 2 пароля администраторов) ограничивают доступ к выполнению некоторых функций ККМ. Ниже приведена таблица, указывающая, какие пароли разрешают выполнять соответствующие им функции:

| Пароль | Функции | | | | | |
|-------------------------|---------|---|---|---|---|---|
| | 1 | 2 | 3 | 4 | 5 | 6 |
| Кассир 1 .. Кассир 28 | + | | | | | |
| Администратор | + | + | + | | | |
| Системный администратор | + | + | + | + | | + |
| Налоговый инспектор | | | | | + | |

Функции: 1 – регистрация продаж/возвратов/внесения / выплаты, 2 – снятие отчетов без гашения, 3 – снятие отчетов с гашением, 4 – программирование ККМ, 5 – функции налогового инспектора, 6 – функции режима доступа к ЭКЛЗ.

ККМ использует пароль для идентификации пользователей. В режимах регистрации, отчетов без гашения и отчетов с гашением на документах печатается код пользователя, чей пароль был введен при входе в режим.

Пример: два приведенных ниже чека сформированы разными кассирами (с номерами 5 и 28 – см. 3-я строка самое правое поле (подчеркнуто)):

```

01                               2.345 X 5.50 ≐12.90
ИТОГ                               ≐12.90
К05 ДОК. 00000005 #0005           28-09-10 10:53
ИНН                               123456789012
↑ККМ С ☎ П                          00777777↑
                                       ЭКЛЗ 0987654321
                                       00009997 #083373

```

```

01                               2.345 X 5.50 ≐12.90
ИТОГ                               ≐12.90
К28 ДОК. 00000005 #0005           28-09-10 15:53
ИНН                               123456789012
↑ККМ С ☎ П                          00777777↑
                                       ЭКЛЗ 0987654321
                                       00009998 #083373

```

Но существует некоторый нюанс: пароли можно изменять и что получится, если запрограммировать более одного пароля одинаковыми значениями? Для разных режимов ККМ ведет себя по-разному. Пусть M – режим, P – введенный пароль. При входе в режимы ККМ производит проверки по следующим правилам:

$M = 1$ (Регистрация):

если P = пароль «Кассир 1», то

вход в режим

иначе если P = пароль «Кассир 2», то

вход в режим

...

иначе если P = пароль «Кассир 28», то

вход в режим

иначе если P = пароль «Администратор», то

вход в режим

иначе если P = пароль «Системный администратор», то

вход в режим

иначе отказ во входе в режим.

$M = 2$ или 3 (Отчеты без/с гашением):

если P = пароль «Системный администратор», то

вход в режим

иначе если P = пароль «Администратор», то

вход в режим

иначе отказ во входе в режим.

$M = 4$ (Программирование):

если P = пароль «Системный администратор», то

вход в режим

иначе отказ во входе в режим.

$M = 5$ (Налогового инспектора):

если P = пароль «Налогового инспектора», то

вход в режим

иначе заблокировать ККМ.

Таким образом, в ККМ исключается возможность «заслонить кассиром системного администратора» для режима программирования (в котором программируются пароли) и исключает вероятность принятия кассира за администратора в режиме регистрации (так как обычно кассиры регистрируют продажи, а не администраторы).

О секциях

ККМ поддерживает работу с 16 секциями (номера секций от 1 до 16). Но в ККМ существует дополнительная секция с номером 0. Все продажи в секцию 0 регистрируются в секцию 1. Единственное отличие секции 0 от секции 1 в том, что при регистрации продажи в 0-ю секцию на чеке не печатается номер секции и название секции.

Переход на зимнее/летнее время

ККМ PayCTS-2000К позволяет настроить автоматический перевод времени при переходе на зимнее / летнее время.

Переход времени осуществляется только при закрытой смене сразу после включения питания ККМ или сразу после снятия суточного отчета с гашением.

Примечание: На зимнее время ККМ может переходить не ранее 01:00. То есть, при включении ККМ (или закрытии смены) в диапазоне времени от 00:00 до 00:59 переход не произойдет, а в период от 01:00 до 23:59 часы будут переведены на 1 час назад.

Для перевода времени необходимо настроить соответствующий режим и дату перехода времени (см. закладку **Оплата / Скидки / Время** группа настроек **Летнее / зимнее время**).

Даты перехода на зимнее и на летнее время настраиваются отдельно. Переход на летнее время означает перевод времени на 1 час вперед. Переход на зимнее время означает перевод времени на 1 час назад. Официальный переход времени на летнее время происходит каждое последнее воскресенье марта, а на зимнее время – последнее воскресенье октября.

Переход осуществляется «не ранее» указанной даты. То есть, при включении ККМ (при закрытой смене) или после снятия суточного отчета с гашением, если включены **Режим перехода** и флаг слева от **Даты перехода на летнее время**, то ККМ сравнивает текущую дату с датой перехода. Если текущая дата больше или равна, то ККМ переводит часы и выключает флаг слева от даты чтобы при следующем включении питания или снятии суточного отчета с гашением не переводить часы еще раз.

Аналогично с переходом на зимнее время.

Если обе даты превышены (например, ККМ долго не включали), то ККМ их выключит, часы не переведет и никаких документов о переводе часов печатать не станет.

Приложение 3

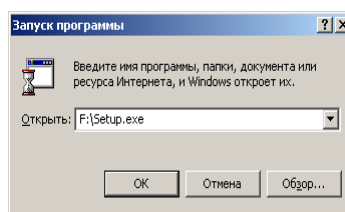
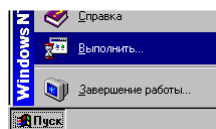
Установка драйвера под ОС Windows.

Поместите компакт-диск, входящий в комплект поставки, в CD-привод ПК.

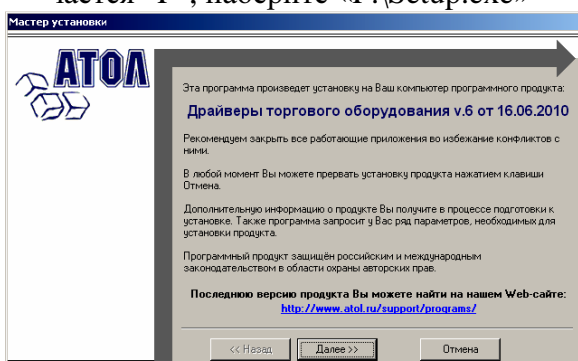
Выберите пункт «Выполнить...» из меню «Пуск» («Start»/«Run...»)

Укажите букву, обозначающую CD привод на вашем ПК, наберите «:\SETUP.EXE» и нажмите клавишу «Enter».

Пример: если ваш CD привод обозначается «F», наберите «F:\Setup.exe»

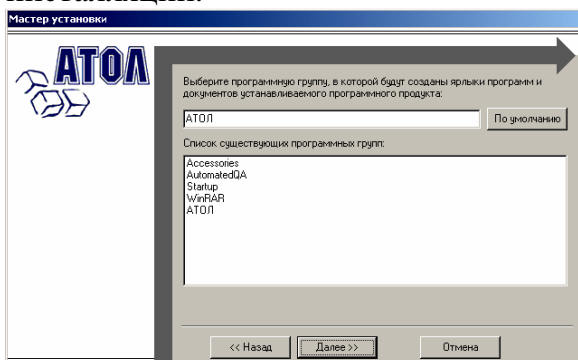
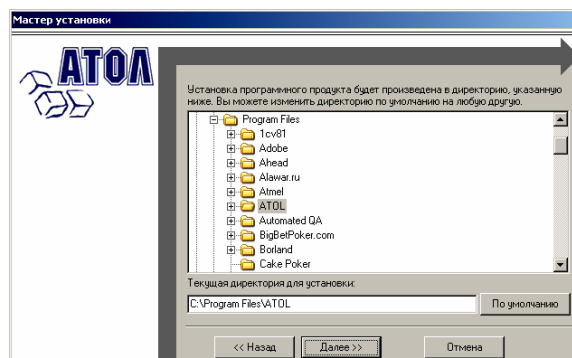


На экране появится окно программы инсталляции.



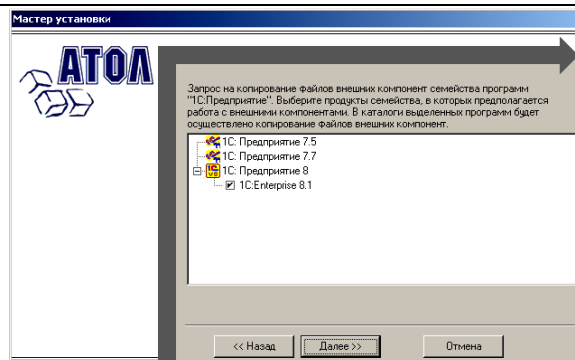
Укажите директорию, в которой хотите расположить драйвер, тестовую утилиту, документацию, примеры и прочие файлы, входящие в комплект поставки.

Нажмите на кнопку «По умолчанию» для выбора директории, предлагаемой по умолчанию программой инсталляции.

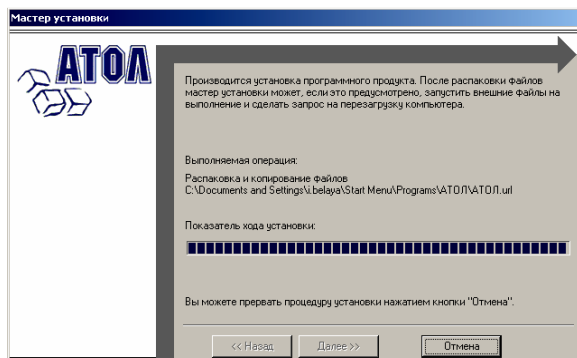


Укажите программную группу главного меню, в которую следует поместить ссылку на тестовую утилиту. Тестовая утилита будет помещена в подгруппу «Тесты» указанной группы, документация – в подгруппу «Документация». Тестовая утилита налогового инспектора будет размещена отдельно.

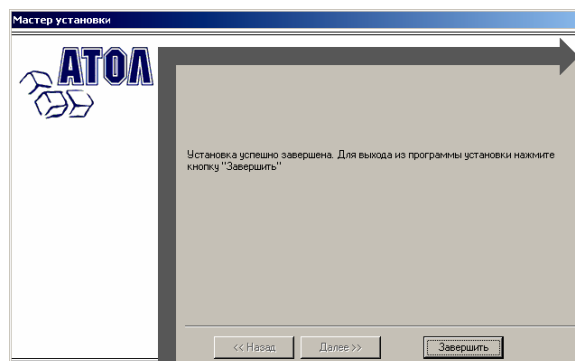
Запрос о копировании компонентов семейства программ «1С:Предприятие».
Подтвердите/отмените выбор и нажмите «Далее».



Дождитесь завершения копирования и регистрации всех необходимых модулей.



После того, как все файлы скопированы на жесткий диск ПК и произведены необходимые регистрации, появится окно, информирующее об успешном завершении инсталляции. Нажмите кнопку «Завершить» для выхода из программы.



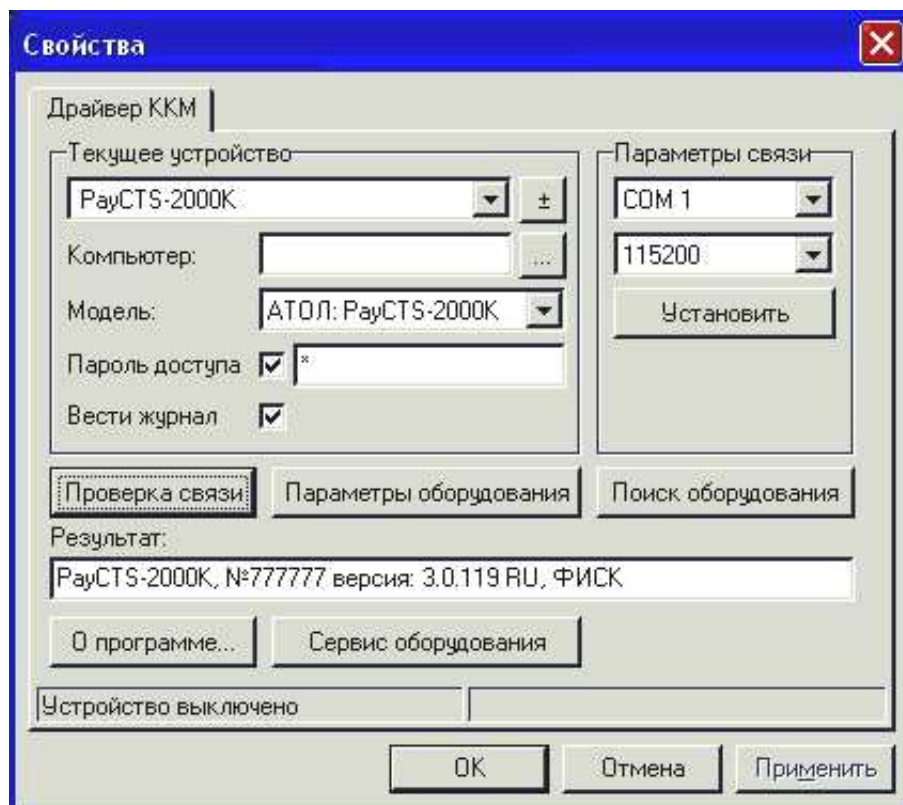
В комплект драйвера входит «Утилита налогового инспектора» (см. «Руководство налогового инспектора АТ014.00.00 РН»), «Тестовая утилита» для проверки всех функций и настройки параметров ККМ и документация по работе с драйвером.

Установка драйвера под MS DOS.

Для работы в MS DOS, необходимо установить DOS-версию Общего драйвера ККМ. Для этого необходимо переписать файл с CD-диска комплекта поставки X:\DOS\Install.exe (где X имя CD-диска в системе) в директорию, где будет располагаться файлы драйвера DOS, например в C:\FPRNM\, и запустить его. После этого все необходимые компоненты будут установлены в текущую директорию. Более подробное описание драйвера под DOS см. C:\FPRNM\DOC\FPDOS_PM.PDF.

Настройка драйвера ККМ

1. Запустите тестовую утилиту:
Пуск / Программы / АТОЛ / Драйверы торгового оборудования / Тесты / Драйвер ККМ.
2. Нажмите кнопку «Настройка свойств» – откроется страница свойств драйвера ККМ:



1. Если необходимо, то в поле «Компьютер:» укажите сетевое имя ПК, к COM-порту которого подключена ККМ. Если поле пустое, то считается, что ККМ подключена к данному ПК. Эта настройка используется только при сетевом использовании ККМ и требует конфигурирования ОС (см. документ «Драйверы торгового оборудования. Руководство и подключение», Приложение 3. Этот документ входит в комплект поставки).
2. В группе COM-порт укажите номер последовательного порта ПК, к которому подключена ККМ и скорость, на которой она работает.

Примечание 2: При производстве ККМ скорость будет устанавливаться равной 115200 бод.

Примечание 3: Для принудительной установки в ККМ скорости обмена равной 4800 бод следует:

– запустить «Информация о ККМ» (удерживать кнопку *проточки ЧЛ* при включении ККМ),

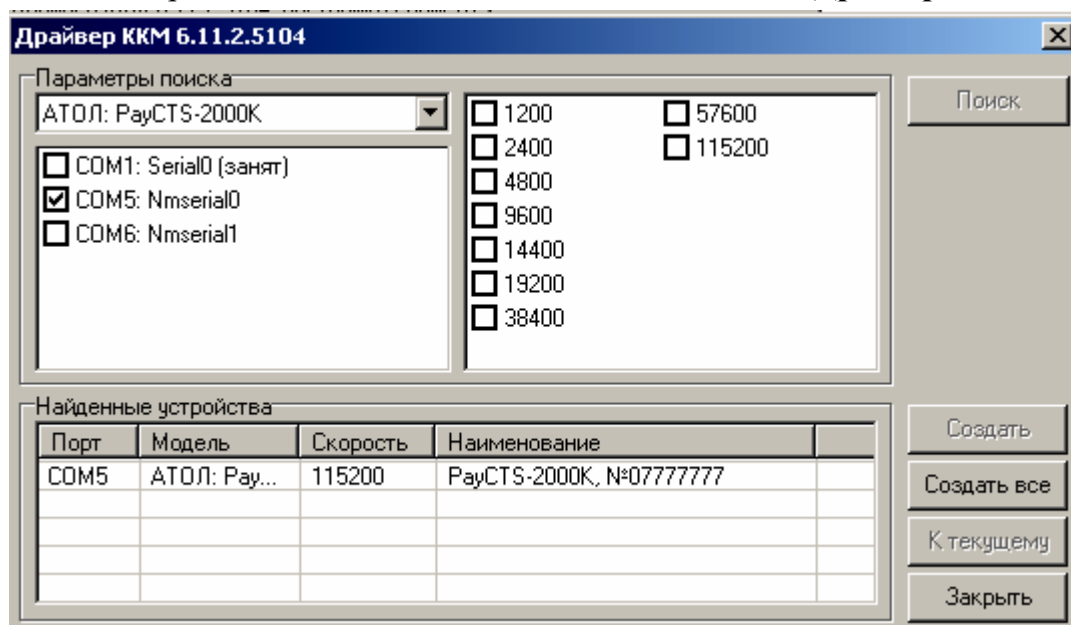
В результате, до выключения питания в ККМ установлена скорость 4800 бод. После выключения она восстановится согласно настройкам ККМ. Если до выключения питания скорость обмена с ПК в ККМ перенастроить, то после выключения новая настройка сохранится.

3. В поле Протокол выберите пункт «АТОЛ 2.х».

1. Включите флаг *Использовать пароль* и в поле справа от него введите пароль доступа к ККМ (по умолчанию в ККМ он равен 0).
2. Для проверки правильности настроек нажмите кнопку «Проверка связи». Если ККМ включена, подключена к указанному СОМ-порту ПК, в ней настроены скорость и пароль доступа, как указано в параметрах драйвера, то в поле *Результат* будет выведена марка ККМ («PayCTS-2000К», 6-разрядный заводской номер ККМ, версия программы ККМ и признак фискализации). Если по какой-то причине связь с ККМ установить не удалось, то в поле *Результат* будет выведено описание причины неудачи.

Поиск оборудования

Самая частая причина отсутствия связи с ККМ – неправильное указание параметров *СОМ-порт* на странице свойств драйвера (номер порта и скорость обмена). Драйвер позволяет автоматически перебрать все возможные скорости на всех доступных портах ПК и таким образом попытаться найти правильные значения. Эта операция выполняется в дополнительном окне *Драйвер ККМ*:



Алгоритм поиска ККМ:

1. В странице свойств драйвера (см. предыдущий раздел) нажмите кнопку «Поиск оборудования» – откроется окно *Поиск оборудования*.
2. Отметьте порты, на которых имеет смысл производить поиск (поиск на одном порту занимает некоторое время, так что, если Вы уверены, что на некоторых портах искать – это бессмысленная трата времени, то не включайте эти порты в список поиска). Например, если известно, что СОМ-порты 2 и 4 имеют разъем 25-pin и переходники «9 в 25» не используются, то ККМ на них искать нет смысла – штатный кабель ККМ имеет разъем 9-pin и не может быть подключен к данным портам.
3. Отметьте скорости обмена с ККМ, на которых имеет смысл пытаться связаться с ККМ (поиск на каждой скорости занимает некоторое время, поэтому, если Вы уверены, что некоторые скорости не могут быть настроены в ККМ, то не включайте их в список поиска). Например, если обычно администратор настраивает скорость 115200, то имеет смысл искать на двух скоростях: 4800 (скорость обмена по умолчанию) и 115200 (наиболее ожидаемая скорость).
4. Нажмите кнопку «Поиск» – драйвер начнет процесс поиска (указывается порт, на котором в данный момент осуществляется перебор и процент перебранных скоростей).
5. Процесс поиска можно остановить в любой момент, нажав кнопку «Прервать».
6. Если на каком-то порту на какой-то скорости была обнаружена ККМ, то ее модель и заводской номер появляются напротив порта, на котором она обнаружена (там же указывается скорость, на которой удалось установить связь с ККМ).
7. Для сохранения найденных параметров в драйвере нажмите кнопку «К текущему» (при этом будет изменено Наименование, Порт и Скорость текущего логического устройства драйвера). При нажатии кнопки «Для всех» в драйвере будут удалены все логические устройства, а на замену будет создано по одному для каждой найденной ККМ (с соответствующими значениями параметров Наименование, Порт и Скорость).
8. Для выхода из режима поиска нажмите кнопку «Закрыть».

Приложение 4

Тестовые режимы

Информация о ККМ

Для получения информации о ККМ необходимо нажать служебную кнопку ККМ и включить питание ККМ. После звукового сигнала отпустить кнопку, на чековой ленте распечатается:

```

-----
ТОРГОВЫЙ ОБЪЕКТ №1
ДОБРО ПОЖАЛОВАТЬ!
-----

РауСТS-2000К

ИНФОРМАЦИЯ О ККМ

РауСТS-2000К
ККМ 3.0
ФП 3.0
КОД ЗАЩИТЫ 1(1234567890123456)      НОРМ
КОД ЗАЩИТЫ 4(1234567890123456)      НОРМ
ТАЙМЕР                                НОРМ
БАТАРЕЯ                                НОРМ
ПАМЯТЬ ККМ                             НОРМ
ФИСКАЛЬНАЯ                             НЕТ
ЭКЛЗ                                    0123456789
ВЕРСИЯ                                  v 11_04_05
АКТИВИЗИРОВАНА                          НЕТ
АРХИВ ОТКРЫТ                             НЕТ
НЕИСПРАВИМАЯ ОШИБКА                      НЕТ
SW1: 1 2 3 4 5 6 7 8
0 0 0 0 0 0 0 0
SW2: 1 2 3 4
1 0 1 1
ID СЕРИИ
1 XXXX XXXXXXXXXXXX
2 XXXX XXXXXXXXXXXX
3 XXXX XXXXXXXXXXXX
ПРИНТЕР 6.00
СВЯЗЬ С ПК:
КАНАЛ БЫЛ                                RS232
КАНАЛ ВРЕМЕННО                          RS232
СКОРОСТЬ БЫЛА                            115200
ВРЕМЕННО                                  4800
НОЖ ВРЕМЕННО ОТКЛЮЧЕН
ДОК. 00000388                            18-05-05 12:56
ККМ                                       00777777

СПАСИБО
ЗА ПОКУПКУ!
-----

```

Для идентификации ККМ выводится информация о внутреннем ПО, введенный код защиты и его корректность. Если ККМ фискализирована, то в чеке будут выведены параметры фискализации / перерегистрации, количество закрытых смен. Состояние ЭКЛЗ и текущая скорость с ПК.

Приложение 5

Требования безопасности

Перед допуском к эксплуатации машины операторы и специалисты по обслуживанию и ремонту ККМ должны пройти обучение и инструктаж по технике безопасности.

Лица, не прошедшие инструктаж по технике безопасности, к работе на ККМ не допускаются.

Рабочее место оператора должно быть оборудовано трехполюсной розеткой. Подводку питающего напряжения сети 220 В к розетке осуществлять в соответствии с требованиями «Правил устройства электроустановок» (ПУЭ) и учетом квалификации помещений по степени опасности. Заземляющий контакт розетки должен быть присоединен к заземляющему устройству проводом с сечением не менее 1,5 мм².

Запрещается оставлять включенную машину без присмотра.

Запрещается работа при снятом кожухе.

При работе с ККМ необходимо принимать меры, исключающие удары и падение машины.

При окончании работы, в перерывах или в случае остановки по другим причинам, ККМ должна быть выключена и отсоединена от электрической сети.

ВНИМАНИЕ! Не разрешается подключать ККМ к сети электропитания до ввода в эксплуатацию!

Приложение 6

Перечень реквизитов

Для использования в составе платежного терминала:

Реквизиты, печатаемые на чеке при приеме денежных средств от физических лиц с использованием ККТ в составе платежного терминала (установлены Федеральным законом от 3 июня 2009 г. № 103-ФЗ «О деятельности по приему платежей физических лиц, осуществляемой платежными агентами», вступающим в силу с 01 января 2010 г.):

Наименование и место нахождения платежного агента (банковского платежного агента), принявшего платеж (денежных средств).

Наименование документа - кассовый чек.

Наименование оплаченного товара (работ, услуг).

Размер вознаграждения, уплачиваемого физическим лицом (плательщиком платежному агенту), в случае его взимания, а также виды и размеры иных расходов физического лица, связанных с осуществлением соответствующих платежей.

Адрес места приема денежных средств.

Номер платёжного терминала.

Номера контактных телефонов поставщика и оператора по приему платежей, а также платежного субагента в случае приема платежа платежным субагентом (номера контактных телефонов банковского платежного агента и кредитной организации, с которой у банковского платежного агента заключен договор об осуществлении деятельности по приему платежей физических лиц).

Реквизиты договора об осуществлении деятельности по приему платежей (денежных средств) физических лиц между оператором (банковским платежным агентом) по приему платежей (денежных средств) и поставщиком (кредитной организацией), или реквизиты договора об осуществлении деятельности по приему платежей (денежных средств) физических лиц между оператором по приему платежей (денежных средств) и платежным субагентом в случае приема платежа (денежных средств) платежным субагентом.

Вид оплаченной услуги (услуга электросвязи, плата за жилое помещение, коммунальные услуги).

Идентификатор секции (отдела, тарифа, маршрута), количество учетных единиц (товара, работы, услуги, билета, телеграммы), признак умножения (символ «X»), цена учетной единицы (товара, работы, услуги, билета, телеграммы), символ «≡», суммарная стоимость товара (работы, услуги, билета, телеграммы).

Наименование операции (скидка, надбавка) (на операцию или итоговую сумму по чеку), ставка, символ «≡», сумма операции.

Наименование операции сторнирования (сторно, скидка отменена, надбавка отменена, сторно платежа) (на операцию или итоговую сумму по чеку).

Вид налога, налоговая ставка, символ «≡», сумма налога.

Итог, символ «≡», итоговая сумма чека.

Вид оплаты, символ «≡», сумма, внесенная покупателем (клиентом).

Сдача, символ «≡», сумма сдачи (при оплате наличными).

Символ #, порядковый номер чека, порядковый номер документа, идентификатор платёжного терминала, дата и время приема платежа (денежных средств).

Признак фискального режима, вид контрольно-кассовой техники, признак фискального режима, заводской номер контрольно-кассовой техники, идентификационный номер налогоплательщика (ИНН), признак фискального режима.

Номер, символ #, значение контрольного проверочного кода (КПК), наименование программно-аппаратного средства (ЭКЛЗ), обеспечивающего некорректируемую регистрацию информации, и его регистрационный номер.

Программируемое окончание чека

Реквизиты, печатаемые на чеке при приеме денежных средств в случае продажи товаров, выполнения работ, оказания услуг, электросвязь, почты и оплаты коммунальных услуг:

Наименование организации (индивидуального предпринимателя).

Наименование документа - кассовый чек.

Наименование или код товара, наименование работы, наименование услуги, включая услуги электросвязи, почтовой связи, ЖКХ, отелей и ресторанов.

Вид оплаченной услуги.

Идентификатор секции (отдела, тарифа), количество учетных единиц (товара, работы, услуги, телеграммы), признак умножения (символ «X»), цена учетной единицы (товара, работы, услуги, телеграммы), символ «≡», суммарная стоимость товара (работы, услуги, телеграммы).

Итог, символ «≡», итоговая сумма чека.

Вид оплаты, символ «≡», сумма, внесенная покупателем (клиентом).

Символ «≡», размер комиссионного вознаграждения (при взимании).

Номер платежной карты (при оплате платежной картой).

Сдача, символ «≡», сумма сдачи (при оплате наличными).

Получено, символ «≡», сумма, внесенная покупателем (при оплате наличными).

Символ #, порядковый номер чека, порядковый номер документа, идентификатор кассира (оператора, продавца, официанта, портье), дата и время печати чека.

Вид контрольно-кассовой техники, признак фискального режима, заводской номер контрольно-кассовой техники, идентификационный номер налогоплательщика (ИНН).

Наименование программно-аппаратного средства, обеспечивающего некорректируемую регистрацию информации, и его регистрационный номер; номер, символ # и значение контрольного проверочного кода (КПК).

Дополнительные реквизиты, печатаемые на чеке при приеме денежных средств на предприятиях транспорта при оформлении проездных документов и билетов:

Вид билета.

Тип билета.

Название или номер маршрута проезда (для билетов).

Служебный код (для билетов).

Пункты отправления и назначения (для билетов).

Идентификатор маршрута

Сумма таксы (при оформлении авиаперевозок).

Сумма сборов (при оформлении авиаперевозок).

Код льготы и сокращенное наименование ведомства, производящего расчеты за льготные перевозки (для льготных и безденежных билетов).

Номер документа, дающего право на льготы по оплате проезда (для билетов, оформленных по социальным картам и электронным транспортным требованиям).

Номер бесконтактной смарт-карты (для абонементных билетов).

Дату проезда (для предварительных билетов), даты начала и окончания проезда (для абонементных билетов).

Дополнительные реквизиты (необходимость печати определяется пользователем контрольно-кассовой техники):

Вид чека (покупка, продажа, возврат продажи, возврат покупки).

Наименование и место нахождения коммерческой организации.

Наименование кредитной организации.

Уникальный номер и дата договора между коммерческой и кредитной организациями.

Идентификатор оператора (номер терминала коммерческой организации).

Место обслуживания физических лиц (место нахождения терминала коммерческой организации).

БИК кредитной организации.

Номер счета.

Номер билета.

Номер заказа.

Наименование и номер операции.

Вид оплаченной услуги (услуга электросвязи, плата за жилое помещение, коммунальные услуги).

Наименование и номер счета (для отелей, ресторанов, при оказании услуг, выполнении работ).

Наименование и номер столика (для ресторанов).

Наименование и номер комнаты (для отелей).

Наименование и номер места (при оказании услуг, для отелей, ресторанов, театров, кинотеатров, спортивных сооружений).

Код товара, наименование товара, наименование учетной единицы

Вид билета (при оказании услуг на транспорте), наименование работы, наименование услуги, включая услуги электросвязи, почтовой связи, ЖКХ, отелей и ресторанов.

Наименование или код учетной единицы (товара, работы, услуги, включая услуги электросвязи, почтовой связи, ЖКХ, транспорта, отелей, ресторанов, билета).

Характеристики товара (работы, услуги) (артикул, тип, сорт, марка, номера агрегатов, проба, срок хранения, дата изготовления, характеристики маршрута, характеристики комиссионного сбора).

Характеристики платежа (тип, номер, категория, номер платежа, номер сессии).

Характеристики почтового отправления (тип, номер, адрес отправителя, адрес получателя, сумма перевода, число слов в телеграмме).

Дополнительные реквизиты покупателя (продажи, покупки, товара, услуги, работы, билета, транспортного средства).

Наименование секции (отдела).

Наименование организации-получателя средств.

Регистрационный номер ККТ.

Код причины постановки на учет пользователя ККТ (КПП).

ИНН организации-получателя средств.

Всего, символ «≡», сумма промежуточного итога.

Иные реквизиты в случаях, когда это предусмотрено договором об осуществлении деятельности по приему платежей физических лиц.

Номера контактных телефонов коммерческой организации и кредитной организации.

Другие сведения, установленные договором между коммерческой и кредитной организацией.

Тип платежной карты (при оплате платежной картой).

Штрих-код (для идентификации товара, услуги, билета, чека, покупателя).

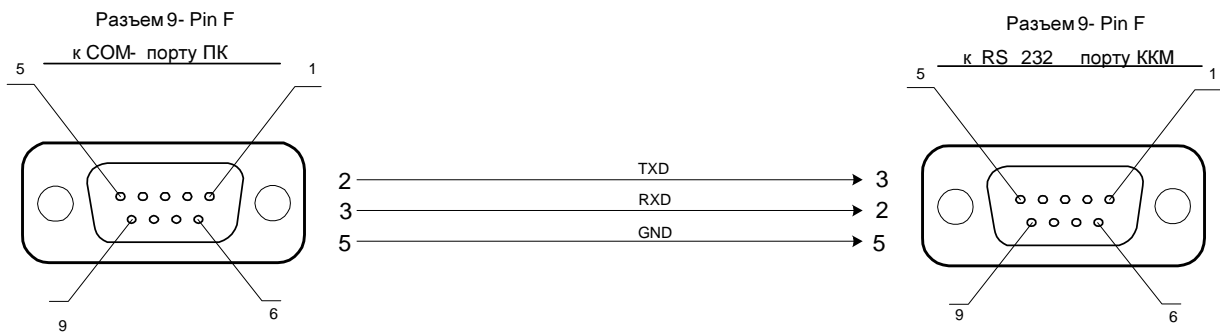
Подпись (покупателя, пользователя услуги, оператора, кассира, продавца, официанта, портье).

Поле для подписи (покупателя, пользователя услуги, оператора, кассира, продавца, официанта, портье)

Фамилия, имя, отчество кассира (оператора, продавца, официанта, портье).

Приложение 7

Схема кабеля ККМ-ПК, интерфейс RS-232.



Для заметок

Для заметок

Для заметок

