

Пэй Киоск

КОНТРОЛЬНО-КАССОВАЯ ТЕХНИКА

КОНТРОЛЬНО-КАССОВАЯ МАШИНА

PayVKP-80K

Руководство по эксплуатации

АТ012.00.00 РЭ



АН50

Москва, 2010

Версия документации: 1.0 (от 21.12.2010).

СОДЕРЖАНИЕ

Введение	5
Используемые сокращения.....	5
Подготовка КKM к эксплуатации	6
Использование по назначению	6
Порядок ввода КKM в эксплуатацию.....	6
Порядок встраивания КKM в платежный терминал	7
Описание КKM	8
Питание КKM.....	9
Пульт управления принтера	9
Включение КKM.....	10
Пломбировка и маркировка	10
Заправка бумаги.....	11
Настройка КKM	13
Вход в режим настройки КKM	13
Закладка «Основные»	14
Закладка «Параметры печати»	17
Закладка «Шрифт»	18
Закладка «Параметры ретрактора»	20
Закладка «Печать»	21
Закладка «Печать чека».....	27
Закладка «Клише/Реклама»	34
Закладка «Скидки/Время»	35
Закладка «Оплата»	37
Закладка «Кассиры»	38
Закладка «Налоги по секциям»	39
Закладка «Секции»	40
Закладка «Устройства».....	41
Закладка «Налоги»	42
Закладка «Скидки/Надбавки»	43
Экспорт	44
Импорт	44
Проверка функционирования КKM	45
Неполадки и их устранение	46
Приложение 1	49
Примеры чеков	49
Чек продажи	49
Чек аннулирования	49
Чек возврата.....	50
Внесение/выплата денег в/из кассы	50
Примеры отчетов без гашения	51
Суточный отчет без гашения	51
Отчет по секциям	52
Отчет по кассирам	53
Почасовой отчет.....	53
Отчет количеств	53
Пользовательский отчет	54

Пример отчетов из ЭКЛЗ.....	55
Итоги активизации.....	55
Итоги смены	55
Документ по номеру КПК.....	55
Контрольная лента по номеру смены.....	56
Краткий отчет по датам по итогам смен.....	56
Краткий отчет по сменам по итогам смен.....	56
Полный отчет по датам по итогам смен	57
Полный отчет по сменам по итогам смен.....	57
Суточный отчет с гашением.....	58
Алгоритм расчета.....	60
Блок реквизитов чека	62
Блок реквизитов отчетов.....	64
Информация о налогах в чеках	65
Приложение 2.....	66
О паролях.....	66
О секциях.....	67
Переход на зимнее/летнее время	68
Приложение 3.....	69
Установка драйвера под ОС Windows.....	69
Установка драйвера под MS DOS.....	71
Настройка драйвера ККМ.....	71
Поиск оборудования	72
Приложение 4.....	74
Тестовые режимы	74
Информация о ККМ.....	74
Приложение 5.....	75
Требования безопасности	75
Приложение 6.....	76
Перечень реквизитов.....	76
Приложение 7.....	80
Схема кабеля ККМ-ПК, интерфейс RS-232.....	80

Введение

Руководство по эксплуатации предназначено для ознакомления с функциональными возможностями ККМ PayVКР-80К.

До ввода в эксплуатацию и проведения пуско-наладочных работ организацией, производящей техническое обслуживание ККМ, подключать ККМ к ПК и сети электропитания не разрешается.

Пуско-наладочные работы, техническое обслуживание и ремонт ККМ должны производить специалисты, имеющие удостоверение на право обслуживания ККМ.

Гарантийное обслуживание ККМ должно производиться в соответствии с положениями, изложенными в Паспорте АТ012.00.00 ПС.

Внимание! Запрещается включать ККМ до ознакомления с разделом «Требования безопасности», описанном в Приложении 5 (страница 75).

В настоящем руководстве представлена информация о работе с ККМ, описаны параметры ее настройки, примеры их использования, а также образцы печатаемых документов.

Используемые сокращения

ККМ	Контрольно-кассовая машина
ЧЛ	Чековая лента
КЛ	Контрольная лента
ПД	Подкладной документ
ФП	Фискальная память
ПК	Персональный компьютер
ЦТО	Центр технического обслуживания
ОС	Операционная система
ПО	Программное обеспечение
НИ	Налоговый инспектор
ЭКЛЗ	Электронная контрольная лента защищенная
КПК	Криптографический проверочный код
ПТК	Программно-технический комплекс

Подготовка ККМ к эксплуатации

Использование по назначению

ККМ РayVKP-80К предназначена для встраивания в платежные терминалы и обеспечивает регистрацию и учет денежных расчетов с населением при выполнении торговых операций или оказании услуг и обеспечивает некорректируемое хранение информации и оформление документов по указанным расчетам.

При выполнении торговых операций или услуг не допускается использование ККМ, не состоящей на учете в налоговом органе, с нарушенными или не установленными средствами визуального контроля, не состоящей на техническом обслуживании ЦТО, признанной неисправной специалистом ЦТО.

В целях обучения персонала основным операциям допускается работа ККМ в не фискальном режиме после проведения пуско-наладочных работ.

Штатная работа ККМ в не фискальном режиме запрещена.

Порядок ввода ККМ в эксплуатацию

При внесении ККМ с холода в теплое помещение необходимо дать ей прогреться при комнатной температуре, не распаковывая, в течение как минимум 6 часов.

Перед распаковкой ККМ необходимо проверить целостность упаковки.

При распаковке ККМ необходимо проверить комплектность в соответствии с Паспортом, убедиться в отсутствии внешних дефектов, которые могли возникнуть в процессе транспортировки, соответствие заводского номера номеру, указанному в Паспорте, наличие и целостность заводских пломб на винте. Описание комплекта поставки можно найти в Паспорте, поставляемом с ККМ.

Внимание! Не допускается эксплуатация ККМ с нарушенной пломбой – после ремонта корпус ККМ должен быть опломбирован специалистом ЦТО, производившим ремонт.

При выборе места для установки ККМ необходимо руководствоваться следующими указаниями:

- освещенность рабочего места должна быть не менее 300 лк при общем и комбинированном освещении;

- необходимо избегать попадания прямых лучей света;

- не допускаются места с повышенной запыленностью;

- не допускается использование мест вблизи или над открытым огнем;

- не допускается использование мест около радиаторов центрального отопления или нагревательных приборов (расстояние от них до ККМ должно быть не менее 1 м.), холодильных комнат или воздушных кондиционеров, вблизи воды, а также мест, где вода может попадать на ККМ;

- необходимо исключать воздействие вибрации и ударов;

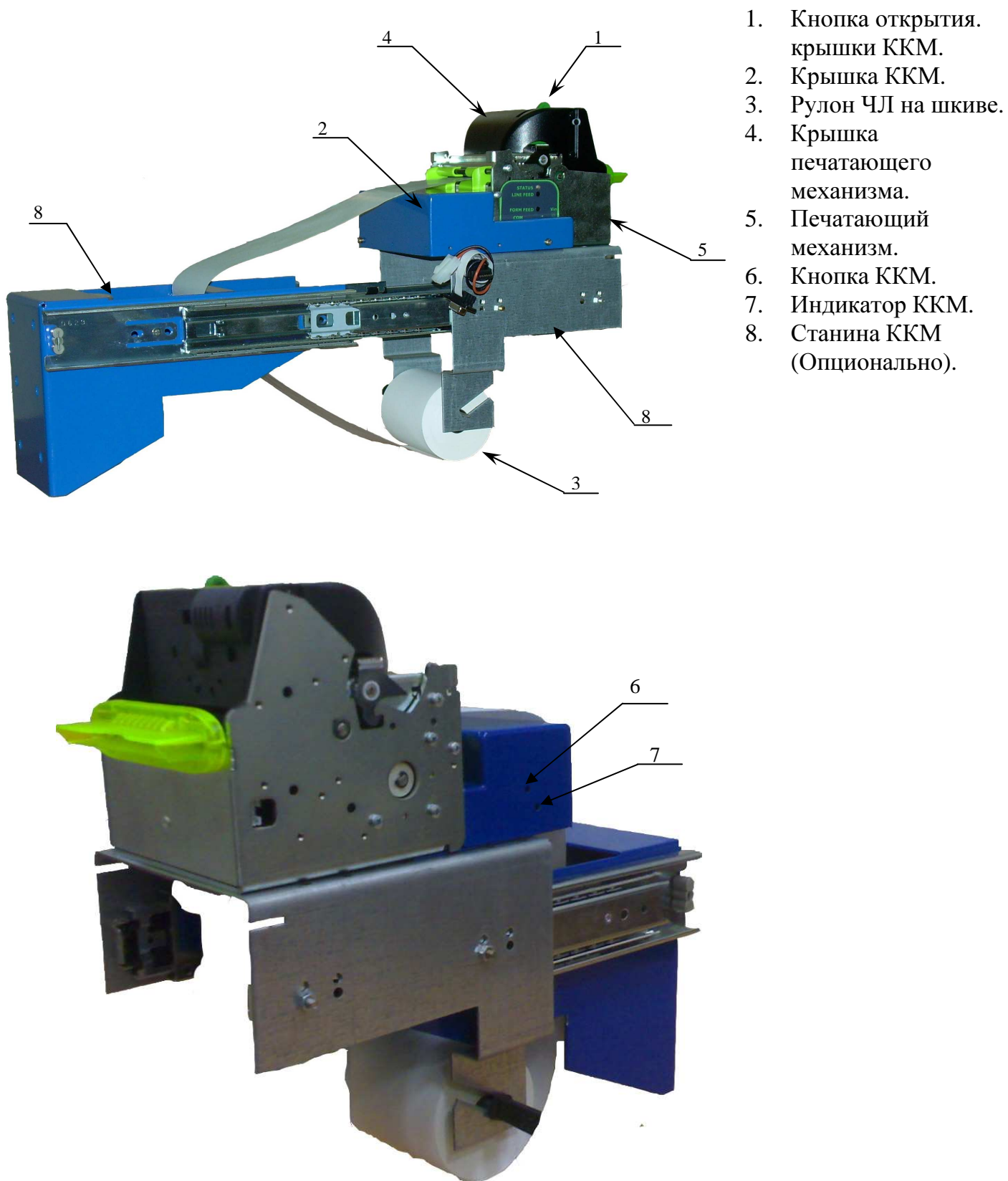
- к месту установки ККМ должна быть подведена сеть электропитания с заземляющим проводом.

Порядок встраивания ККМ в платежный терминал

Для встраивания ККМ в терминал необходимо следующее:

1. Убедиться, что терминал обесточен (выключен).
2. Вскрыть кожух терминала.
3. Установить ККМ в терминал в соответствии с конструктивными особенностями терминала.
4. Подключить питание ККМ (смотри на стр. 9).
5. Включить питание терминала, провести технологический прогон (см. Инструкцию по сервисному обслуживанию и ремонту).
6. Обесточить (выключить) терминал, подключить интерфейсный кабель.
7. Включить платежный терминал.
8. Произвести настройку ККМ (смотри на стр. 10), установить дату и время (см. Руководство налогового инспектора АТ014.00.00 РН).
9. Закрыть кожух терминала.

Описание ККМ



1. Кнопка открытия крышки ККМ.
2. Крышка ККМ.
3. Рулон ЧЛ на шкиве.
4. Крышка печатающего механизма.
5. Печатающий механизм.
6. Кнопка ККМ.
7. Индикатор ККМ.
8. Станина ККМ (Опционально).

Рисунок 1.

Примечание: На приведенных рисунках ККМ изображена вместе с крепежной частью платежного терминала.

Питание ККМ

Питание ККМ, 24 В постоянного тока, осуществляется от внешнего сетевого адаптера, входящего в комплект поставки.

При подключении или отключении разъема блока питания от ККМ необходимо убедиться, что блок питания отключен от электрической сети 220 В.

При использовании других блоков питания не гарантируется работоспособность ККМ и, в случае выхода из строя, машина не подлежит гарантийному обслуживанию и ремонту.

Пульт управления принтера

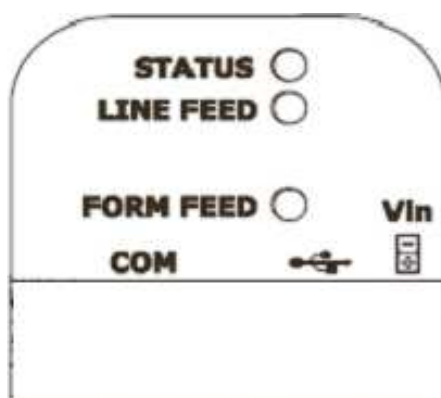


Рисунок 2.

1. Индикатор «STATUS» сигнализирует отсутствие бумаги (мигающий желтый). При наличии бумаги, горит зеленым.
2. Кнопка «LINE FEED» - промотка бумаги.
3. Кнопка «FORM FEED» - демонстрационная печать принтера.

Включение ККМ

При работе через переходник PS\2 необходимо произвести подключение по следующей схеме:



Рисунок 3.

Более подробно о режиме работы с адаптером PS\2 написано в приложении к «Руководству по эксплуатации» АТ012.00.00 РЭ.

Подключение устройства чтения платёжных карт производится во внешний порт дисплея покупателя.

Подключение персонального компьютера является не обязательным, переходник PS/2 полностью обеспечивает автономную работу ККМ. В случае подключения ПК, переходник PS/2 обеспечивает трансляцию команд от ПК к ККМ. Режим настройки ККМ описывается с подключенным ПК и описанием настройки ККМ с помощью драйвера ККМ.

Для включения ККМ необходимо включить внешний блок питания.

При включении ККМ проводится ее автоматическое самотестирование.

Автоматическое тестирование занимает до 5 секунд, и при успешном его окончании загорается индикатор ККМ (рисунок 1, позиция 7).

Внимание! В случае возникновения какой-либо ошибки при автоматическом тестировании, необходимо выключить ККМ и обратиться в организацию, обслуживающую данную ККМ. Виды неполадок смотрите в разделе «Неполадки и их устранение» на странице 46.

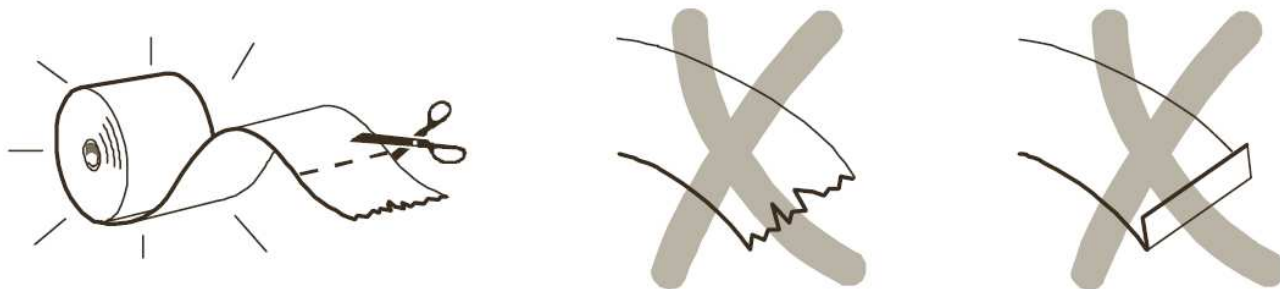
Пломбировка и маркировка

При поставке ККМ должна быть опломбирована предприятием-поставщиком. Образец пломбы приведен в Паспорте АТ012.00.00 ПС.

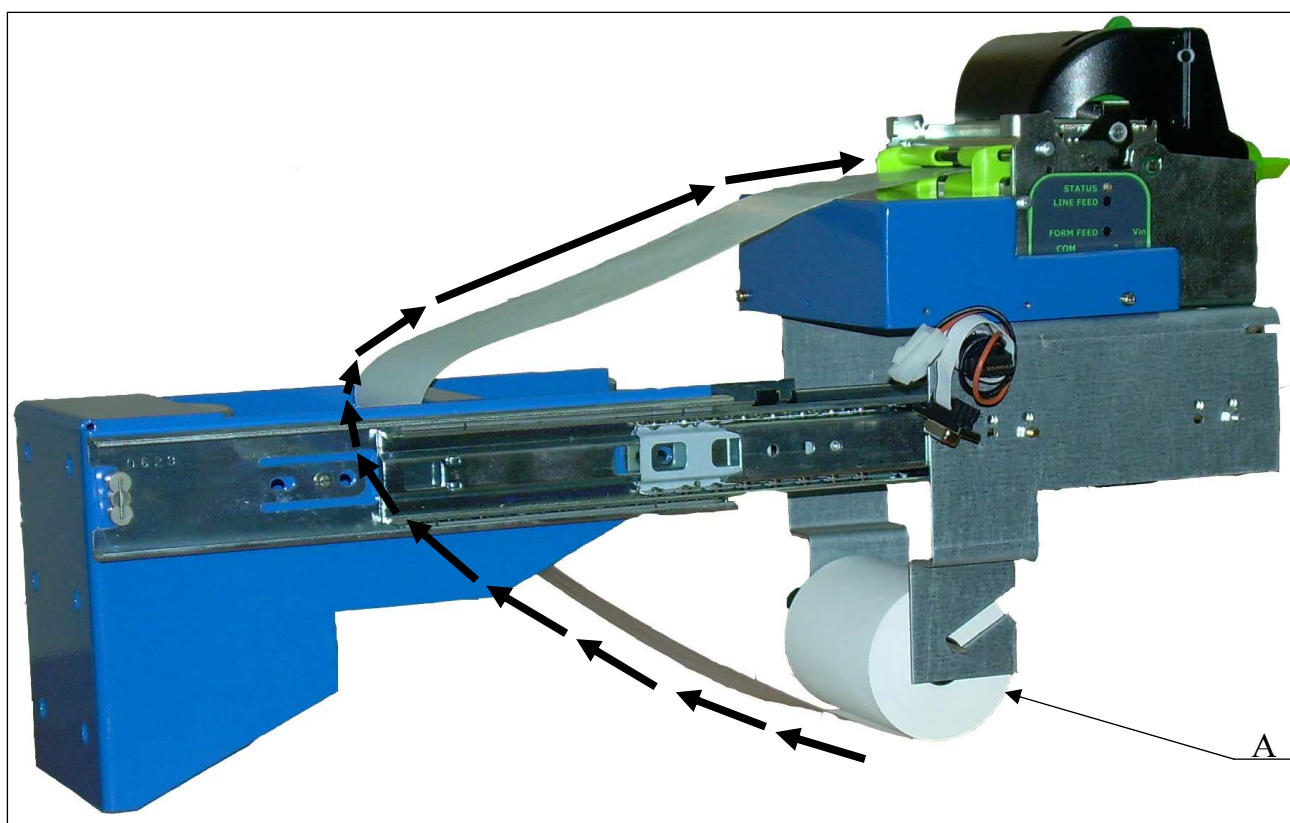
На ККМ устанавливаются знаки СВК «Государственный реестр» и идентификационный знак, содержащий наименование ККМ и заводской номер. Места установки указано в Паспорте АТ012.00.00 ПС.

Заправка бумаги

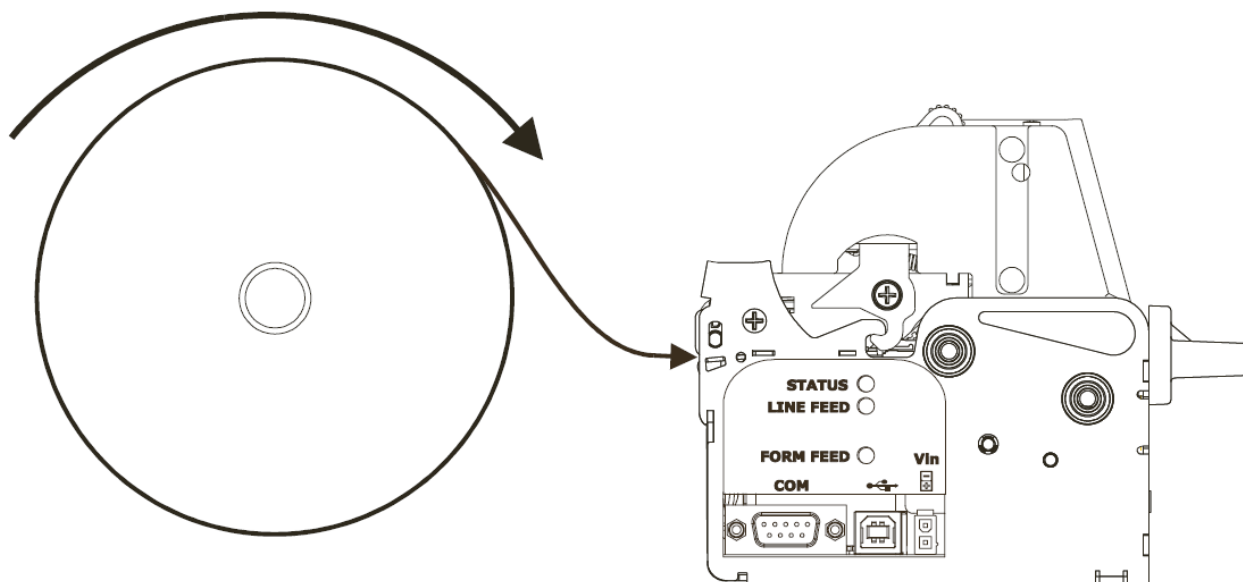
1. Перед заправкой бумаги следует ровно, перпендикулярно краю рулона отрезать конец бумаги, как показано на рисунке ниже.



2. Удалите (при необходимости) израсходованный рулон с нижней части ККМ (на рисунке ниже – поз. А).
3. Установите новый рулон бумаги.
4. Протяните бумагу к принтеру (ограничители бумаги необходимо установить по ширине бумажной ленты), как показано стрелками на рисунке ниже.

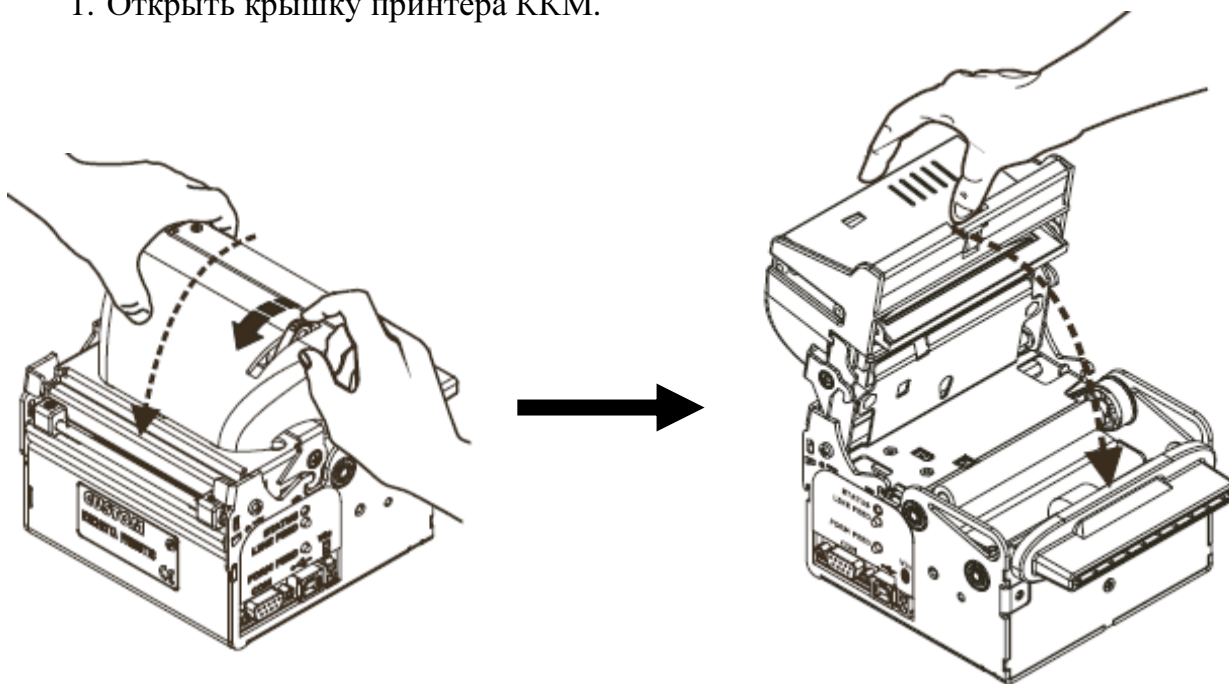


5. При необходимости включите ККМ.
6. Вставьте бумагу в принтер ККМ, как показано на рисунке ниже, дождитесь, пока ККМ автоматически выполнит промотку бумаги.



В случае остановки («заедания») продвижения бумаги необходимо:

1. Открыть крышку принтера ККМ.



2. Освободить печатающее устройство от смятых кусочков бумаги.
3. Обрезать конец замятой ленты.
4. Заправить бумагу, как описано выше.

При скосе бумаги необходимо:

1. Открыть крышку ККМ.
2. Поправить ленту.

Примечание: Не допускается установка не плотно намотанных рулонов бумаги.

Настройка ККМ

В ККМ имеется возможность настройки параметров печати. Это позволяет быстро и легко настроить ККМ администратору и экспортировать настройки на другие ККМ. Не требуется изменять ПО, работающее с ККМ. Достаточно открыть визуальную страницу свойств ККМ и несколькими «щелчками» мыши изменить внешний вид чека или поведение ККМ. Например, ККМ может самостоятельно переводить часы на летнее и зимнее время, выделять итоговую сумму чека так, чтобы она «бросалась в глаза». Особое внимание уделено настройке внешнего вида чека.

Далее в этом разделе описаны доступные для настройки параметры и их влияние на работу ККМ. Конфигурирование производится визуально при помощи продукта «Драйвер ККМ» (версии не ниже 6.0), входящего в комплект поставки ККМ PayVCR-80K.

Установка и конфигурирование драйвера описаны в Приложении 3 на странице 69.

Примечание: Ниже при описании параметров настройки указаны значения «По умолчанию в ККМ». Именно такие значения использовались на испытаниях ККМ при ее производстве, установлены в ККМ при ее выпуске с завода, устанавливаются при выполнении Технологического обнуления ККМ и/или Инициализации таблиц начальными значениями.

Вход в режим настройки ККМ

1. Запустите тестовую утилиту:
Пуск / Программы / АТОЛ/ Драйвер торгового оборудования / Тесты / Драйвер ККМ.
2. Нажмите кнопку «Настройка свойств» – откроется страница свойств драйвера ККМ.
3. Нажмите кнопку «Параметры оборудования» – откроется диалог ввода пароля системного администратора ККМ.
4. Введите пароль системного администратора ККМ, запрограммированный в ней и нажмите кнопку «Далее».
5. Откроется окно с закладками «*Параметры оборудования*».

Внимание! Вход в режим настройки ККМ невозможен в следующих случаях:

1. Открыт чек. (Закройте или отмените чек, в соответствии с описанием прикладной программы).
2. ККМ заблокирована в режиме ввода даты. (Введите корректную дату и время, согласно Руководству налогового инспектора АТ012.00.00 НИ).
3. ККМ заблокирована в режиме ввода пароля налогового инспектора. (Введите правильный пароль налогового инспектора, согласно Руководству налогового инспектора АТ012.00.00 НИ)
4. При ошибках обмена с ЭКЛЗ. (Обратиться в ЦТО)
5. При аппаратных ошибках ККМ. (Обратиться в ЦТО)
6. Если не завершены операции фискализации, перерегистрации, активизации ЭКЛЗ, закрытия смены.

Закладка «Основные»

Для данной модели ККМ параметры *Отрезка*, *Работа с принтером ПД* и *Весовые датчики* всегда недоступны.

Номер ККМ в магазине. В этом поле указывается логический номер ККМ (из диапазона 1..99). Основное достоинство данного способа идентификации ККМ в том, что этот номер можно менять. То есть, если ККМ сломалась, то на ее место можно поставить ККМ с другим заводским номером, но запрограммировать в ней тот же логический номер.

По умолчанию в ККМ: 1.

Режим работы ККМ. В данном поле определяется режим работы ККМ:

- для операций торговли;
- для операций оказания услуг;
- в отелях и ресторанах;
- для нефтеторговли и торговли газовым топливом.

Этот параметр указывает, для работы в какой из сфер используется данная ККМ.

По умолчанию в ККМ: для торговли.

Пароль для доступа к ККМ. Он используется программой, управляющей ККМ. Пароль доступа к ККМ – число из диапазона 0..9999.

По умолчанию в ККМ: 0.

Тестовый прогон. Данный параметр указывает период (задержку) между печатью блоков технологического прогона (число из диапазона 0..9999) и число циклов (число из диапазона 0..9999) технологического прогона.

По умолчанию в ККМ: период 2100, число циклов 12.

Макс. время простоя ЭКЛЗ, часов. При сбое часов ККМ, в ЭКЛЗ, при закрытии документа может записаться некорректная дата и время. Во избежание подобной ситуации, при закрытии документа ККМ сравнивает время открытия смены с текущим значением часов ККМ. Если разница больше, чем значение данного поля, то ККМ запросит подтверждение закрытия документа. Число часов из диапазона 0..99.

По умолчанию в ККМ: 0 (не учитывать время простоя ЭКЛЗ).

Открывать денежный ящик. В данной модели ККМ, этот параметр не задействован.

По умолчанию в ККМ: включен.

Запретить отрезку. Если флаг включен, то отрезчик будет отключен.

Производить инкассацию. Если флаг включен, то после снятия суточного отчета с гашением обнуляется счетчик наличных денег в ККМ, и печатается строка «ИНКАССАЦИЯ», иначе (флаг выключен) печатается строка «НАЛИЧНОСТЬ В КАССЕ»:

Включен		Выключен	
ТОРГОВЫЙ ОБЪЕКТ №1 ДОБРО ПОЖАЛОВАТЬ!		ТОРГОВЫЙ ОБЪЕКТ №1 ДОБРО ПОЖАЛОВАТЬ!	
ОТЧЕТ СУТОЧНЫЙ № 0030 С ГАШЕНИЕМ		ОТЧЕТ СУТОЧНЫЙ № 0030 С ГАШЕНИЕМ	
ПРОДАЖ	≐3870.02	ПРОДАЖ	≐3870.02
ВЫПЛАТ	0	ВЫПЛАТ	0
ИНКАССАЦИЯ	≐38.70	НАЛИЧНОСТЬ В КАССЕ	≐38.70
ВЫРУЧКА	≐38.70	ВЫРУЧКА	≐38.70
СМЕННЫЙ ИТОГ	≐38.70	СМЕННЫЙ ИТОГ	≐38.70

Примечание: Данный параметр не влияет на вид суточного отчета БЕЗ гашения (в нем всегда печатается «НАЛИЧНОСТЬ В КАССЕ»).

По умолчанию в ККМ: включен.

Обнулять счетчик чеков. Если флаг включен, то после снятия суточного отчета с гашением, будет обнулен счетчик номеров чеков, и первый чек следующей смены будет иметь номер 0001.

Включен

ТОРГОВЫЙ ОБЪЕКТ №1 ДОБРО ПОЖАЛОВАТЬ!	
Чипсы с беконом LAYS	
1	2.345 X 5.50 =12.90
ИТОГ	=12.90
#0005 ДОК. 00000005 К30 15-02-10 10:53	
↑ККМ С ФП 0001002 ИНН 123456789012↑	
00009971 #025721 ЭКЛЗ 0987654321	
СПАСИБО ЗА ПОКУПКУ!	
ТОРГОВЫЙ ОБЪЕКТ №1 ДОБРО ПОЖАЛОВАТЬ!	
ОТЧЕТ СУТОЧНЫЙ № 0010 С ГАШЕНИЕМ	
ПРОДАЖ	=12.90
СМЕННЫЙ ИТОГ	=12.90

К30 ДОК. 00000006	15-02-10 11:10
↑ККМ С ФП 0001002 ИНН 123456789012↑	
НЕОБНУЛЯЕМАЯ СУММА =11212029.23	
RayVKP-80K	
ККМ 000000001002 ИНН 123456789012	
ЭКЛЗ 0987654321	
ИТОГИ СМЕНИ 0010	
ЗАКР.СМ.0010 15/02/1010:55 ОПЕРАТОР30	
ПРОДАЖА	*12.90
ПОКУПКА	*0.00
ВОЗВР. ПРОДАЖИ	*0.00
ВОЗВР. ПОКУПКИ	*0.00
00009972 #037854	
СПАСИБО ЗА ПОКУПКУ!	
ТОРГОВЫЙ ОБЪЕКТ №1 ДОБРО ПОЖАЛОВАТЬ!	
Чипсы с беконом LAYS	
1	2.345 X 5.50 =12.90
ИТОГ	=12.90
#0001 ДОК. 00000007 К30 15-02-10 11:53	
↑ККМ С ФП 0001002 ИНН 123456789012↑	
00009973 #030724 ЭКЛЗ 0987654321	
СПАСИБО ЗА ПОКУПКУ!	

Выключен

ТОРГОВЫЙ ОБЪЕКТ №1 ДОБРО ПОЖАЛОВАТЬ!	
Чипсы с беконом LAYS	
1	2.345 X 5.50 =12.90
ИТОГ	=12.90
#0005 ДОК. 00000005 К30 15-02-10 10:53	
↑ККМ С ФП 0001002 ИНН 123456789012↑	
00009971 #025721 ЭКЛЗ 0987654321	
СПАСИБО ЗА ПОКУПКУ!	
ТОРГОВЫЙ ОБЪЕКТ №1 ДОБРО ПОЖАЛОВАТЬ!	
ОТЧЕТ СУТОЧНЫЙ № 0010 С ГАШЕНИЕМ	
ПРОДАЖ	=12.90
СМЕННЫЙ ИТОГ	=12.90

К30 ДОК. 00000006	15-02-10 11:10
↑ККМ С ФП 0001002 ИНН 123456789012↑	
НЕОБНУЛЯЕМАЯ СУММА =11212029.23	
RayVKP-80K	
ККМ 000000001002 ИНН 123456789012	
ЭКЛЗ 0987654321	
ИТОГИ СМЕНИ 0010	
ЗАКР.СМ.0010 15/02/1010:55 ОПЕРАТОР30	
ПРОДАЖА	*12.90
ПОКУПКА	*0.00
ВОЗВР. ПРОДАЖИ	*0.00
ВОЗВР. ПОКУПКИ	*0.00
СПАСИБО ЗА ПОКУПКУ!	
ТОРГОВЫЙ ОБЪЕКТ №1 ДОБРО ПОЖАЛОВАТЬ!	
Чипсы с беконом LAYS	
1	2.345 X 5.50 =12.90
ИТОГ	=12.90
#0006 ДОК. 00000007 К30 15-02-10 11:53	
↑ККМ С ФП 0001002 ИНН 123456789012↑	
00009973 #030724 ЭКЛЗ 0987654321	
СПАСИБО ЗА ПОКУПКУ!	

Закладка «Параметры печати»

Параметры оборудования				
Налоги	Налоги по секциям	Секции	Печать чека	Печать
Основные	Устройства	Скидки/время	Кассиры	Клише/реклама
Параметры печати	Шрифт	Параметры ретрактора	Скидки/надбавки	Оплата
Качество печати:				
Режим печати:				
Одностанционная печать:			Быстрая	
Ширина ленты, знаков:			40	
Левый отступ, знаков:			0	
Межсимвольный интервал:			1	
Фискальная станция:				
ПД после закрытия чека:			Не пром. и не осв.	
Верхний датчик бумаги ПД:			Использовать	
Нижний датчик бумаги ПД:			Использовать	
Минимальная яркость термокомпенсации на ЧЛ:				
Перенос реквизитов:			Всегда	

Для данной модели ККМ параметры **Качество печати**, **Одностанционная печать**, **Фискальная станция**, **ПД после закрытия чека**, **Верхний датчик бумаги ПД** и **Нижний датчик бумаги ПД**, **Минимальная яркость термокомпенсации на ЧЛ**, **Перенос реквизитов** всегда недоступны.

Внимание! Качество печати сильно зависит от качества используемой термобумаги. На бумаге низкого качества символы могут расплываться или плохо пропечатываться. Также качество печати может зависеть от температуры окружающей среды. В этом случае необходимо подобрать наиболее оптимальные настройки качества печати.

Режим печати. Параметр «Режим печати» может быть задан в 1, что соответствует максимальному качеству, и 2, что соответствует максимальной скорости.

По умолчанию в ККМ: 1.

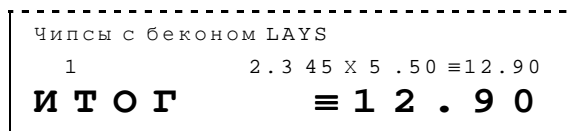
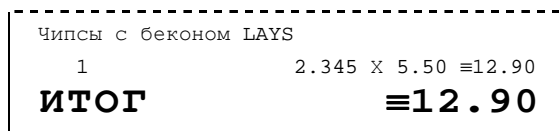
Ширина ленты. Изменение параметра «Ширина ленты» в данной модели ККМ не предусмотрен.

По умолчанию в ККМ: 40.

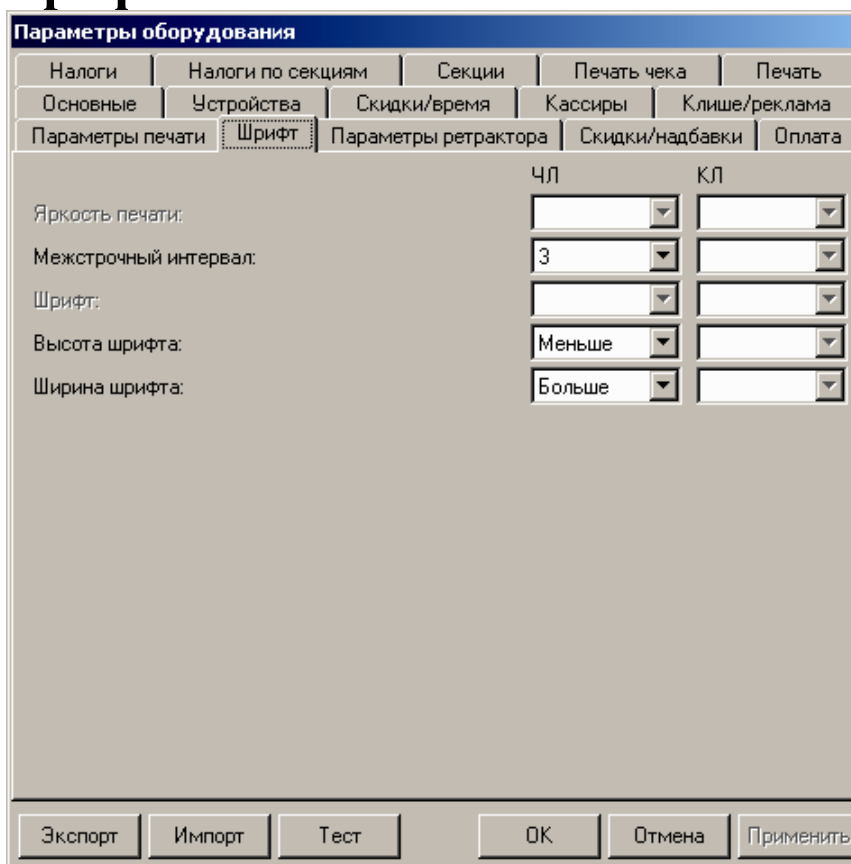
Левый отступ, знаков. Указывает, сколько знакомест нужно отступить слева от края бумаги. Если «Ширина ленты, знаков» и «Левый отступ, знаков» в сумме превышает максимальное допустимое количество символов в строке, то «Смещение области печати слева» принимает значение по умолчанию.

По умолчанию в ККМ: 0.

Межсимвольный интервал. Указывает количество точек (по горизонтали) между символами в строке.

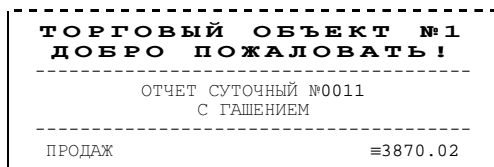
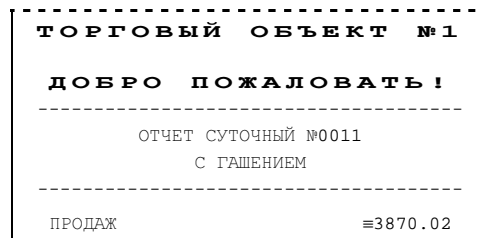
Межсимвольный интервал 4**Межсимвольный интервал 2**

По умолчанию в ККМ: 1.

Закладка «Шрифт»

Для данной модели ККМ параметры *Яркость печати* и *Шрифт* всегда недоступны.

Межстрочный интервал. Указывает количество точек (по вертикали) между соседними строками текста. То есть, чем больше значение указано в данном параметре, тем разреженнее строки:

Межстрочный интервал = 3**Межстрочный интервал = 9**

С одной стороны, чем меньше межстрочный интервал, тем короче чек (экономия расходных материалов), а с другой стороны строки начинают сливаться (чек трудно читать). Межстрочный интервал может принимать значения в диапазоне от 1 до 15

По умолчанию в ККМ: 3.

Высота шрифта. Параметр «Высота шрифта» может принимать два значения «Больше» и «Меньше». При значении параметра «Меньше» высота шрифта уменьшается, соответственно чеки будут короче.

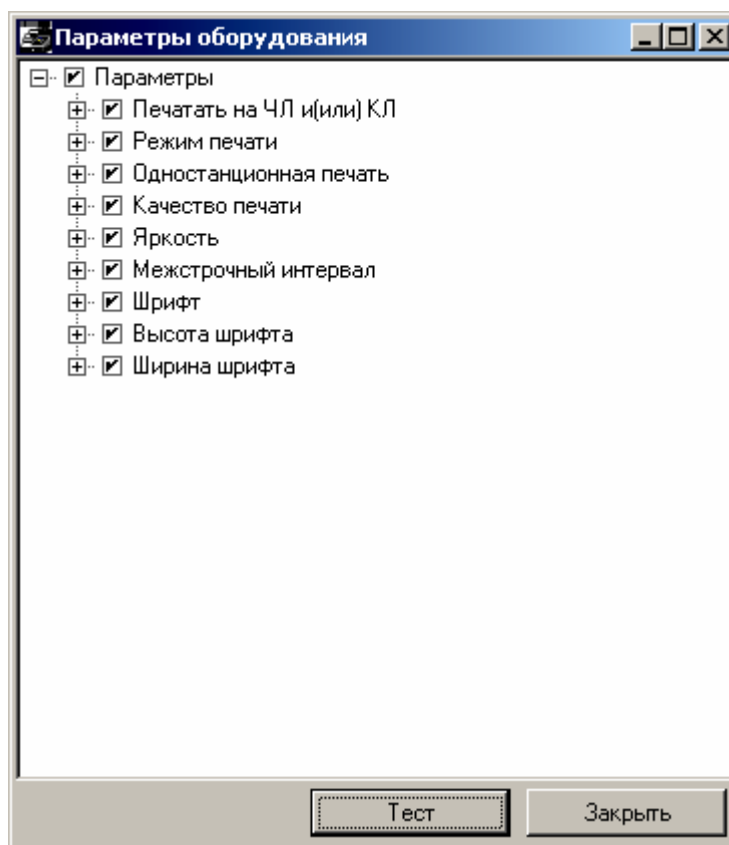
По умолчанию в ККМ: Меньше.

Ширина шрифта. Данный параметр влияет на ширину печатаемой области: при значении параметра «Меньше» ширина шрифта уменьшается, поэтому область печати будет уже, чем при значении параметра «Больше».

По умолчанию в ККМ: Больше.

Тест

Для облегчения подбора параметров печати, которые будут наилучшим образом решать Ваши задачи, существует дополнительное окно «Тест». Чтобы его открыть нажмите кнопку «Тест».



Тест позволяет перебирать варианты и сочетания интересующих параметров печати.

Пример: Подобрать минимально допустимый (удовлетворительно читаемый) шрифт и межстрочный интервал для печати на чековой ленте.
1. Очевидно, что следует выбрать компромисс между «читаемый» и «короткий».
2. Как подбирать? Перенастраивать параметр, выходить в рабочую программу и что-то пытаться напечатать? Довольно долго и нудно.

Драйвер позволяет: задать интересующие варианты необходимых параметров и автоматически распечатать примеры, перебирая все возможные сочетания заданных параметров. В нашем примере для этого достаточно указать, что надо перебирать:

1. Шрифты 24x12 и 19x9 – первый при настройке «Ширина шрифта» - больше второй «Ширина шрифта» - меньше, во вкладке «Параметры печати».
2. Межстрочный интервал 1..5 (оценить, как он сказывается на читаемости).
3. Высота шрифта, первый при настройке «Высота шрифта» - больше второй «Высота шрифта» - меньше, во вкладке «Параметры печати».

После этого нажать кнопку «Тест» – ККМ начнет печатать блоки:

М.с. инт	1
Выс. ш.	Меньше
Шир. ш.	Больше

Справа указаны реально использованные значения соответствующих параметров.

Остается только выбрать понравившееся сочетание и установить эти значения на закладке **Параметры печати**.

Порядок перебора можно менять (чаще всего меняется самый нижний, а реже всего – самый верхний). Для этого следует «перетащить» требуемый параметр мышкой (нажать левую кнопку, перетащить, удерживая левую кнопку, отпустить левую кнопку).

Используемые сокращения при печати тестовых блоков:

Печ. на	Печать на
М.с. инт	Межстрочный интервал
Выс. ш.	Высота шрифта

Закладка «Параметры ретрактора»

На данной закладке можно настроить параметры работы ретрактора и презентера ККМ.

Параметры оборудования

Налоги | Налоги по секциям | Секции | Печать чека | Печать
 Основные | Устройства | Скидки/время | Кассиры | Клише/реклама
 Параметры печати | Шрифт | **Параметры ретрактора** | Скидки/надбавки | Оплата

Использовать ретрактор

Поглощать предыдущий не извлеченный чек

Действия с чеком после отрезки: Вывдвинуть полностью

Величина выдвигения чека: 5

Экспорт | Импорт | Тест | ОК | Отмена | Применить

Использовать ретрактор. При установке данного параметра, чек при печати будет удерживаться презентером, и выдвинется наружу только после окончания формирования и отрезки.

По умолчанию в ККМ: включен.

Поглощать предыдущий не извлеченный чек. В случае, если предыдущий чек не был извлечен перед печатью следующего документа, чек будет поглощен внутрь ККМ и через ретрактор помещен в специальный карман терминала для не использованных чеков.

По умолчанию в ККМ: включен.

Действия с чеком после отрезки. В силу конструктивных особенностей ККМ, данный параметр не задействован.

По умолчанию в ККМ: выдвинуть на заданное расстояние.

Величина выдвижения чек. Данный параметр указывает величину, на сколько выдвинуть чек после завершения и отрезки из презентера. Возможные значения от 0 до 15, шаг 6 мм.

По умолчанию в ККМ: 5.

Закладка «Печать»

The screenshot shows the 'Parameters of the equipment' dialog box with the 'Print' tab selected. The dialog has a title bar 'Параметры оборудования' and several tabs: 'Основные', 'Устройства', 'Скидки/время', 'Кассиры', 'Клише/реклама', 'Параметры печати', 'Шрифт', 'Параметры ретрактора', 'Скидки/надбавки', 'Оплата', 'Налоги', 'Налоги по секциям', 'Секции', 'Печать чека', and 'Печать'. The 'Печать' tab is active, showing the following settings:

Документ открытия смены:	На ЧЛ
Разделители в отчетах:	На ЧЛ
Необнуляемая сумма в Z отчете:	Печатать последнюю
Команда "Печать реквизита":	На ЧЛ
Формат и печать ЭЖ:	Полный ЭЖ
Режим отображения тиын:	Учитываются
Зав. номер ККМ на КЛ:	<input type="checkbox"/>
ИНН/РНН на КЛ:	<input type="checkbox"/>
Расширенные X и Z отчеты:	<input type="checkbox"/>
Печать ЭЖ при закрытии смены:	<input type="checkbox"/>
Печать скидок/надбавок в X и Z-отчете и при регистрации:	<input type="checkbox"/>
Печать налогов Z-отчете и при регистрации:	<input type="checkbox"/>
Печатать на КЛ:	<input type="checkbox"/>
Остаток ФП в Z отчете:	<input type="checkbox"/>
Автоперепечатка отложенного документа:	<input type="checkbox"/>

At the bottom of the dialog, there are buttons for 'Экспорт', 'Импорт', 'Тест', 'OK', 'Отмена', and 'Применить'.

Для данной модели ККМ **Формат и печать ЭЖ, Режим отображения тиын, Зав. номер ККМ на КЛ, ИНН на КЛ, Печать скидок/надбавок в X и Z-отчете и при регистрации, Печать налогов в Z-отчете и при регистрации, Автоперепечатка отложенного документа и Печать на КЛ** всегда недоступны.

Документ открытия смены. Обычно смена открывается при закрытии первого чека после снятия суточного отчета с гашением. Однако ККМ позволяет открывать смену специальным документом:

ТОРГОВЫЙ ОБЪЕКТ №1	
ДОБРО ПОЖАЛОВАТЬ!	

ОТКРЫТИЕ СМЕНЫ	
Произвольный текст пользователя	
К10 ДОК. 00000008	15-02-10 10:53
ККМ 0001002	ИНН 123456789012
СПАСИБО	
ЗА ПОКУПКУ!	

В документе открытия смены присутствует строка, в которую можно добавить строку с произвольным текстом, задаваемым пользователем.

Примечание 1: Если смена открывается чеком (продажи / возврата / аннулирования / внесения / выплаты), то документ открытия смены не печатается вне зависимости от значения данного параметра.

Примечание 2: Команда «Печать строки» не влияет на печать произвольного текста в документе открытия смены.

По умолчанию в ККМ: Печатать на ЧЛ.

Разделители в отчетах. Для повышения читаемости отчетов, состоящих из нескольких отдельных групп данных, эти блоки могут отделяться друг от друга горизонтальными разделительными линиями:

Разделители печатаются

ТОРГОВЫЙ ОБЪЕКТ №1 ДОБРО ПОЖАЛОВАТЬ!	
ОТЧЕТ СУТОЧНЫЙ № 0030 С ГАШЕНИЕМ	
ПРОДАЖ	≡12.90
СТОРНО	≡0.00
НАЛИЧНЫМИ	≡12.90
КРЕДИТОМ	≡0.00
ТАРОЙ	≡0.00
ПЛАТ. КАРТОЙ	≡0.00

АННУЛИРОВАНИЕ	≡0.00
НАЛИЧНЫМИ	≡0.00
КРЕДИТОМ	≡0.00
ТАРОЙ	≡0.00
ПЛАТ. КАРТОЙ	≡0.00

ВОЗВРАТ	≡0.00
НАЛИЧНЫМИ	≡0.00
КРЕДИТОМ	≡0.00
ТАРОЙ	≡0.00
ПЛАТ. КАРТОЙ	≡0.00

ВНЕСЕНИЕ	≡0.00
ВЫПЛАТА	≡0.00

ПРОДАЖ	1
СТОРНО	0
ВОЗВРАТОВ	0
АННУЛИРОВАНИЙ	0
ВНЕСЕНИЙ	0
ВЫПЛАТ	0

ИНКАССАЦИЯ	≡206.40
ВЫРУЧКА	≡12.90
СМЕННЫЙ ИТОГ	≡12.90

К30 ДОК. 00000031	15-02-10 16:47
↑ККМ С Ф П 0001002	ИНН 123456789012↑
PayVKP-80К	
ККМ 000000001002 ИНН 123456789012	
ЭКЛЗ 0987654321	
ИТОГИ СМЕНЫ 0010	
ЗАКР.СМ.001015/02/1010:55 ОПЕРАТОР30	
ПРОДАЖА	*12.90
ПОКУПКА	*0.00
ВОЗВР. ПРОДАЖИ	*0.00
ВОЗВР. ПОКУПКИ	*0.00
00009972 #037854	
СПАСИБО ЗА ПОКУПКУ!	

Разделители не печатаются

ТОРГОВЫЙ ОБЪЕКТ №1 ДОБРО ПОЖАЛОВАТЬ!	
ОТЧЕТ СУТОЧНЫЙ № 0030 С ГАШЕНИЕМ	
ПРОДАЖ	≡12.90
СТОРНО	≡0.00
НАЛИЧНЫМИ	≡12.90
КРЕДИТОМ	≡0.00
ТАРОЙ	≡0.00
ПЛАТ. КАРТОЙ	≡0.00
АННУЛИРОВАНИЕ	≡0.00
НАЛИЧНЫМИ	≡0.00
КРЕДИТОМ	≡0.00
ТАРОЙ	≡0.00
ПЛАТ. КАРТОЙ	≡0.00
ВОЗВРАТ	≡0.00
НАЛИЧНЫМИ	≡0.00
КРЕДИТОМ	≡0.00
ТАРОЙ	≡0.00
ПЛАТ. КАРТОЙ	≡0.00
ВНЕСЕНИЕ	≡0.00
ВЫПЛАТА	≡0.00
ПРОДАЖ	1
СТОРНО	0
ВОЗВРАТОВ	0
АННУЛИРОВАНИЙ	0
ВНЕСЕНИЙ	0
ВЫПЛАТ	0
ИНКАССАЦИЯ	≡206.40
ВЫРУЧКА	≡12.90
СМЕННЫЙ ИТОГ	≡12.90
К30 ДОК. 00000031	15-02-10 16:47
↑ККМ С Ф П 0001002	ИНН 123456789012↑
PayVKP-80К	
ККМ 000000001002 ИНН 123456789012	
ЭКЛЗ 0987654321	
ИТОГИ СМЕНЫ 0010	
ЗАКР.СМ.001015/02/1010:55 ОПЕРАТОР30	
ПРОДАЖА	*12.90
ПОКУПКА	*0.00
ВОЗВР. ПРОДАЖИ	*0.00
ВОЗВР. ПОКУПКИ	*0.00
00009972 #037854	
СПАСИБО ЗА ПОКУПКУ!	

Примечание 1: Так как отчеты печатаются не очень часто и перерасход бумаги незначителен, то снижение читаемости в пользу экономии расходных материалов не имеет смысла.

Примечание 2: Возможно запрограммировать любой символ разделителя, например символ “*” (звездочка).

По умолчанию в ККМ: Печатать на ЧЛ. Символ разделитель “—” (сплошное тире)

Команда «Печать реквизита». В большинстве случаев данный параметр позволяет управлять печатью названия товара при регистрации:

Название печатается

Чипсы с беконом LAYS	
1	2.345 x 5.50 ≈12.90
ИТОГ	≈12.90

Название не печатается

3	2.345 x 5.50 ≈12.90
ИТОГ	≈12.90

Примечание 1: Этот параметр сильно связан с деталями реализации драйвера и ПО, использующего ККМ. Поэтому перед использованием данного параметра стоит проконсультироваться с поставщиком ПО или произвести доскональные эксперименты – может перестать печататься не только название товара, но и другая более важная информация.

Примечание 2: Если значение данного параметра «На ЧЛ», то печать строки возможно произвести только из режима регистрации при открытом регистрационном документе или из режима снятия отчетов без гашения (при этом слева и справа чековой ленты печатается маркер реквизитов «|»). Максимальное количество символов в строке – 30.

Примечание 3: В ККМ РауVKP-80К реализован режим «Расширенная регистрация», при котором название товара печатается в строке с ценой, количеством и стоимостью данного товара. Это позволит сократить длину чека. Для демонстрации возможности режима «Расширенная регистрация» необходимо в тестовой утилите «Общего драйвера» на закладке «Общее» установить флаг «Расширенная регистрация» и отключить «Печать номера секции» на закладке «Печать чека» в параметрах оборудования (смотрите закладку «Печать чека» на странице 27). Провести в утилите тестовую регистрацию:

«Расширенная регистрация»

Чипсы с беконом LAYS	2.345 x 5.50 ≈12.90
ИТОГ	≈12.90

Включение данного режима должно быть реализовано в ПО, работающим с ККМ. Необходимо проконсультироваться с поставщиком ПО о возможности включения данного режима.

По умолчанию в ККМ: Печатать на ЧЛ.

Остаток ФП в отчете. При печати суточного отчета с гашением КKM может сообщать количество оставшихся свободных полей для сменных отчетов (сколько еще суточных отчетов с гашением КKM позволит сделать):

Флаг включен

```

ТОРГОВЫЙ ОБЪЕКТ №1
ДОБРО ПОЖАЛОВАТЬ!
-----
      ОТЧЕТ СУТОЧНЫЙ № 0031
      С ГАШЕНИЕМ

ПРОДАЖ                =3870.02
СМЕННЫЙ ИТОГ
-----
                =3870.02
КЗ0 ДОК. 00000018      15-02-10 11:20
↑ККМ С Ф П 0001002  ИНН 123456789012↑

      В Н И М А Н И Е
      В ФП ОСТАЛОСЬ
      1969 СВОБОДНЫХ ПОЛЕЙ
RayVKP-80K
ККМ 000000001002  ИНН 123456789012
ЭКЛЗ 0987654321
ИТОГИ СМЕНИ 0010
ЗАКР.СМ 0010 15/02/10 10:55 ОПЕРАТОР30
ПРОДАЖА                *12.90
ПОКУПКА                  *0.00
ВОЗВР. ПРОДАЖИ          *0.00
ВОЗВР. ПОКУПКИ          *0.00
00009972 #037854

      СПАСИБО
      ЗА ПОКУПКУ!
-----
  
```

Флаг не включен

```

ТОРГОВЫЙ ОБЪЕКТ №1
ДОБРО ПОЖАЛОВАТЬ!
-----
      ОТЧЕТ СУТОЧНЫЙ № 0031
      С ГАШЕНИЕМ

ПРОДАЖ                =3870.02
СМЕННЫЙ ИТОГ
-----
                =3870.02
КЗ0 ДОК. 00000018      15-02-10 11:20
↑ККМ С Ф П 0001002  ИНН 123456789012↑
RayVKP-80K
ККМ 000000001002  ИНН 123456789012
ЭКЛЗ 0987654321
ИТОГИ СМЕНИ 0010
ЗАКР.СМ.001015/02/10 10:55 ОПЕРАТОР30
ПРОДАЖА                *12.90
ПОКУПКА                  *0.00
ВОЗВР. ПРОДАЖИ          *0.00
ВОЗВР. ПОКУПКИ          *0.00
00009972 #037854

      СПАСИБО
      ЗА ПОКУПКУ!
-----
  
```

Всего КKM позволяет напечатать 2000 суточных отчетов с гашением (фискальная память КKM имеет 2000 полей для сменных записей). При каждом закрытии смены занимается одна запись.

Примечание: Вне зависимости от данной настройки КKM автоматически будет печатать предупреждение после того, как в фискальной памяти останется менее 30 свободных полей для сменных записей.

По умолчанию в КKM: Выключен.

Расширенные X- и Z-отчеты. Если флаг установлен, то перед печатью отчетов с гашением и отчетов без гашения будет производиться печать «Отчет по секциям», «Отчет по кассирам», «Отчет по часам», «Отчет количеств» (подробнее смотрите Приложение 1).

По умолчанию в КKM: Выключен.

Печать ЭЖ после закрытия смены. В данной модели КKM данный параметр не задействован.

Закладка «Печать чека»

Для данной модели ККМ параметр *Количество товара на КЛ* всегда недоступно.

Большинство параметров этой закладки имеют 2 варианта допустимых значений:

- **Не печатать.** Настраиваемый параметр не будет печататься на чековой ленте. Пример для параметра *Имя кассира*:

```
#0005 ДОК. 00000005 К10 15-02-10 10:53
↑ККМ С Ф П 0001002 ИНН 123456789012↑
00009974 #025721 ЭКЛЗ 0987654321

СПАСИБО
ЗА ПОКУПКУ!
```

- **Печатать на ЧЛ.** Настраиваемый параметр будет печататься на чековой ленте. Пример для параметра *Имя кассира*:

```
Кассир 10
#0005 ДОК. 00000005 К10 15-02-10 10:53
↑ККМ С Ф П 0001002 ИНН 123456789012↑
00009974 #025721 ЭКЛЗ 0987654321

СПАСИБО
ЗА ПОКУПКУ!
```

Имя кассира. ККМ может хранить информацию о 30 кассирах одновременно (два из них называются администратором и системным администратором). Для каждого кассира можно указать пароль и имя. Они задаются на странице *Кассиры*. Номер кассира всегда печатается в конце чека слева от даты и времени закрытия чека (подробнее см. Приложение 1).

По умолчанию в ККМ: Нет.

Сквозной номер документа. ККМ всегда нумерует каждый печатаемый документ. Он имеет 8 разрядов (00000000..99999999). Первый документ имеет номер 00000001, следующий – 00000002 и т.д. до 99999999. После чего идет документ с номером 00000000.

Нумеруются все чеки, все отчеты и все дополнительные документы (фискализации/перерегистрации, общее гашение, Технологический прогон, открытие смены). В чеках и отчетах сквозной номер документа печатается так:

Чек

```
#0005 ДОК. 00000005 К10 15-02-10 10:53
↑ККМ С Ф П 0001002 ИНН 123456789012↑
```

Отчет

```
К10 ДОК. 00000005 15-02-10 10:53
↑ККМ С Ф П 0001002 ИНН 123456789012↑
```

Примечание: Вне зависимости от значения данного параметра счетчик меняется при каждом закрытии документа. Параметр управляет только его «видимостью» на документах.

По умолчанию в ККМ: На ЧЛ.

Номер секции. ККМ может слева от стоимости позиции чека печатать номер секции, в которую данная позиция зарегистрирована. Именно это и позволяет сделать данная настройка:

Номер печатается

```
Чипсы с беконом LAYS
1 2.345 X 5.50 ≙12.90
ИТОГ ≙12.90
```

Номер не печатается

```
Чипсы с беконом LAYS
2.345 X 5.50 ≙12.90
ИТОГ ≙12.90
```

По умолчанию в ККМ: На ЧЛ.

Название секции. Иногда желательно напечатать понятное название секции (в отдельной строке). Например, «Мясной отдел» или «БАР». ККМ может при печати позиции чека вывести название секции, в которую производится регистрация. Именно это и позволяет сделать данная настройка:

Название печатается

```
Чипсы с беконом LAYS
СЕКЦИЯ 1 2.345 X 5.50 ≙12.90
ИТОГ ≙12.90
```

Название не печатается

```
Чипсы с беконом LAYS
2.345 X 5.50 ≙12.90
ИТОГ ≙12.90
```

По умолчанию в ККМ: На ЧЛ.

Название чека продажи. В начале чеков возврата и чеков аннулирования печатается информация о том, что это чеки возврата или аннулирования:

Чек возврата

```
ТОРГОВЫЙ ОБЪЕКТ №1
ДОБРО ПОЖАЛОВАТЬ!
-----
ВОЗВРАТ
Чипсы с беконом LAYS
2.345 X 5.50 ≙12.90
ИТОГ ≙12.90
#0005 ДОК. 00000005 К30 15-02-10 10:53
↑ККМ С Ф П 0001002 ИНН 123456789012↑
00009980 #045743 ЭКЛЗ 0987654321
СПАСИБО
ЗА ПОКУПКУ!
```

Чек аннулирования

```
ТОРГОВЫЙ ОБЪЕКТ №1
ДОБРО ПОЖАЛОВАТЬ!
-----
АННУЛИРОВАНИЕ
Чипсы с беконом LAYS
2.345 X 5.50 ≙12.90
ИТОГ ≙12.90
#0005 ДОК. 00000005 К30 15-02-10 10:53
↑ККМ С Ф П 0001002 ИНН 123456789012↑
00009981 #084687 ЭКЛЗ 0987654321
СПАСИБО
ЗА ПОКУПКУ!
```

Для однотипности введена возможность печати подобного названия и для чеков продажи:

Печать включена

```

ТОРГОВЫЙ ОБЪЕКТ №1
ДОБРО ПОЖАЛОВАТЬ!
-----
ПРОДАЖА
Чипсы с беконом LAYS
1                2.345 X 5.50 ≐12.90
ИТОГ                ≐12.90
#0005 ДОК. 00000005 К30 15-02-10 10:53
↑ККМ С ФП 0001002  ИНН 123456789012↑
00009982 #083373      ЭКЛЗ 0987654321
СПАСИБО
ЗА ПОКУПКУ!

```

Печать не включена

```

ТОРГОВЫЙ ОБЪЕКТ №1
ДОБРО ПОЖАЛОВАТЬ!
-----
Чипсы с беконом LAYS
1                2.345 X 5.50 ≐12.90
ИТОГ                ≐12.90
#0005 ДОК. 00000005 К30 15-02-10 10:53
↑ККМ С ФП 0001002  ИНН 123456789012↑
00009983 #083373      ЭКЛЗ 0987654321
СПАСИБО
ЗА ПОКУПКУ!

```

Примечание: При большом количестве чеков продажи рационально выключить печать этой строки для экономии расходных материалов.

По умолчанию в ККМ: Нет.

Двойная высота итога чека. Чтобы было удобнее читать чек, существует возможность увеличить изображение его итоговой суммы:

Растянутая

```

ТОРГОВЫЙ ОБЪЕКТ
№1
ДОБРО ПОЖАЛОВАТЬ!
-----
ПРОДАЖА
Чипсы с беконом LAYS
1                2.345 X 5.50 ≐12.90
ИТОГ                ≐12.90
#0005 ДОК. 00000005 К30 15-02-10 10:53
↑ККМ С ФП 0001002  ИНН 123456789012↑
00009981 #099073      ЭКЛЗ 0987654321
СПАСИБО
ЗА ПОКУПКУ!

```

Единичная

```

ТОРГОВЫЙ ОБЪЕКТ №1
ДОБРО ПОЖАЛОВАТЬ!
-----
ПРОДАЖА
Чипсы с беконом LAYS
1                2.345 X 5.50 ≐12.90
ИТОГ                ≐12.90
#0005 ДОК. 00000005 К30 15-02-10 10:53
↑ККМ С ФП 0001002  ИНН 123456789012↑
00009981 #090073      ЭКЛЗ 0987654321
СПАСИБО
ЗА ПОКУПКУ!

```

По умолчанию в ККМ: На ЧЛ.

Двойная ширина итога чека. Для удобства чтения чека существует также возможность двойного увеличения ширины его итоговой суммы:

Растянутая

```

ТОРГОВЫЙ ОБЪЕКТ №1
ДОБРО ПОЖАЛОВАТЬ!
-----
ПРОДАЖА
Чипсы с беконом LAYS
1          2.345 X 5.50 =12.90
ИТОГ      =12.90
#0005 ДОК. 00000005 К30 15-02-10 10:53
↑ККМ С Ф П 0001002  ИНН 123456789012↑
00009981 #099073      ЭКЛЗ 0987654321
      СПАСИБО
      ЗА ПОКУПКУ!
-----

```

Единичная

```

ТОРГОВЫЙ ОБЪЕКТ №1
ДОБРО ПОЖАЛОВАТЬ!
-----
ПРОДАЖА
Чипсы с беконом LAYS
1          2.345 X 5.50 =12.90
ИТОГ      =12.90
#0005 ДОК. 00000005 К30 15-02-10 10:53
↑ККМ С Ф П 0001002  ИНН 123456789012↑
00009981 #090073      ЭКЛЗ 0987654321
      СПАСИБО
      ЗА ПОКУПКУ!
-----

```

По умолчанию в ККМ: На ЧЛ.

Инвертирование итог чека. Позволяет инвертировать итог чека. Инвертирование итога происходит только при отключенных параметрах «Двойная высота итога чека», «Двойная ширина итога чека» и «Жирный шрифт».

Инвертирование включено

```

ТОРГОВЫЙ ОБЪЕКТ №1
ДОБРО ПОЖАЛОВАТЬ!
-----
ПРОДАЖА
Чипсы с беконом LAYS
1          2.345 X 5.50 =12.90
ИТОГ      =12.90
#0005 ДОК. 00000005 К30 15-02-10 10:53
↑ККМ С Ф П 0001002  ИНН 123456789012↑
00009981 #099073      ЭКЛЗ 0987654321
      СПАСИБО
      ЗА ПОКУПКУ!
-----

```

Инвертирование не включено

```

ТОРГОВЫЙ ОБЪЕКТ №1
ДОБРО ПОЖАЛОВАТЬ!
-----
ПРОДАЖА
Чипсы с беконом LAYS
1          2.345 X 5.50 =12.90
ИТОГ      =12.90
#0005 ДОК. 00000005 К30 15-02-10 10:53
↑ККМ С Ф П 0001002  ИНН 123456789012↑
00009981 #090073      ЭКЛЗ 0987654321
      СПАСИБО
      ЗА ПОКУПКУ!
-----

```

По умолчанию в ККМ: Нет.

Жирный шрифт в итоге чека. Позволяет выделить жирным шрифтом итог чека. Инвертирование итога происходит только при отключенных параметрах, «Двойная ширина итога чека» и «Инвертирование итог чека».

Жирный шрифт

```

ТОРГОВЫЙ ОБЪЕКТ №1
ДОБРО ПОЖАЛОВАТЬ!
-----
ПРОДАЖА
Чипсы с беконом LAYS
1          2.345 X 5.50 =12.90
ИТОГ      =12.90
#0005 ДОК. 00000005 К30 15-02-10 10:53
↑ККМ С Ф П 0001002  ИНН 123456789012↑
00009981 #099073      ЭКЛЗ 0987654321
      СПАСИБО
      ЗА ПОКУПКУ!
-----

```

Нормальный шрифт

```

ТОРГОВЫЙ ОБЪЕКТ №1
ДОБРО ПОЖАЛОВАТЬ!
-----
ПРОДАЖА
Чипсы с беконом LAYS
1          2.345 X 5.50 =12.90
ИТОГ      =12.90
#0005 ДОК. 00000005 К30 15-02-10 10:53
↑ККМ С Ф П 0001002  ИНН 123456789012↑
00009981 #090073      ЭКЛЗ 0987654321
      СПАСИБО
      ЗА ПОКУПКУ!
-----

```

По умолчанию в ККМ: На ЧЛ.

Количество товара на ЧЛ. Для экономии расходных материалов или повышения читаемости чеков доступны режимы вывода информации о количестве товара, зарегистрированного в позиции:

- **Не печатать.** Дополнительная строка с количеством и ценой печататься никогда не будет. Например, в первой строке количество = 1.000, цена 15.23, во второй: количество = 0.662, цена = 23.00:

1		≈15.23
7		≈15.23
ИТОГ		≈30.46

- **Печатать не единичное.** Дополнительная строка с количеством и ценой печатается только, если количество отлично от 1.000. Например, в первой строке количество = 1.000, цена 15.23, во второй: количество = 0.662, цена = 23.00:

1		≈15.23
7	0.662 X 23.00	≈15.23
ИТОГ		≈30.46

- **Печатать любое.** Дополнительная строка с количеством и ценой печатается всегда, вне зависимости от количества. Например, в первой строке количество = 1.000, цена 15.23, во второй: количество = 0.662, цена = 23.00:

1	1.000 X 15.23	≈15.23
7	0.662 X 23.00	≈15.23
ИТОГ		≈30.46

По умолчанию в ККМ: Печатать не единичное (для ЧЛ).

Подчеркивание итогов регистраций. ККМ может разделять строки итогов регистраций подчеркиванием, что позволяет более удобно читать чеки.

Подчеркивание включено

ТОРГОВЫЙ ОБЪЕКТ	
№1	
ДОБРО ПОЖАЛОВАТЬ!	

ПРОДАЖА	
Чипсы с беконом LAYS	
1	2.345 X 5.50 ≈12.90
Чипсы с беконом LAYS	
1	2.345 X 5.50 ≈12.90
ИТОГ	
≈25.80	
#0005 ДОК. 00000005 КЗ0 15-02-04 10:53	
↑ККМ С ФП 0001002 ИНН 123456789012↑	
00009981 #099073 ЭКЛЗ 0987654321	
СПАСИБО	
ЗА ПОКУПКУ!	

Подчеркивание не включено

ТОРГОВЫЙ ОБЪЕКТ	
№1	
ДОБРО ПОЖАЛОВАТЬ!	

ПРОДАЖА	
Чипсы с беконом LAYS	
1	2.345 X 5.50 ≈12.90
Чипсы с беконом LAYS	
1	2.345 X 5.50 ≈12.90
ИТОГ	
≈25.80	
#0005 ДОК. 00000005 КЗ0 15-02-04 10:53	
↑ККМ С ФП 0001002 ИНН 123456789012↑	
00009981 #099073 ЭКЛЗ 0987654321	
СПАСИБО	
ЗА ПОКУПКУ!	

По умолчанию в ККМ: Нет.

Жирный шрифт в итогах регистраций. Для удобства чтения чеков, существует возможность выделить итог каждой регистрации.

Жирный шрифт включен

```

ТОРГОВЫЙ ОБЪЕКТ №1
ДОБРО ПОЖАЛОВАТЬ!
-----
ПРОДАЖА
Чипсы с беконом LAYS
1 2.345 X 5.50 ≐12.90
Чипсы с беконом LAYS
1 2.345 X 5.50 ≐12.90
ИТОГ ≐25.80
#0005 ДОК. 00000005 К30 15-02-10 10:53
↑ККМ С ФП 0001002 ИНН 123456789012↑
00009981 #099073 ЭКЛЗ 0987654321
СПАСИБО
ЗА ПОКУПКУ!

```

Жирный шрифт не включен

```

ТОРГОВЫЙ ОБЪЕКТ №1
ДОБРО ПОЖАЛОВАТЬ!
-----
ПРОДАЖА
Чипсы с беконом LAYS
1 2.345 X 5.50 ≐12.90
Чипсы с беконом LAYS
1 2.345 X 5.50 ≐12.90
ИТОГ ≐25.80
#0005 ДОК. 00000005К30 15-02-10 10:53
↑ККМ С ФП 0001002 ИНН 123456789012↑
00009981 #090073 ЭКЛЗ 0987654321
СПАСИБО
ЗА ПОКУПКУ!

```

По умолчанию в ККМ: Нет.

Двойная высота строки сдачи. Позволяет выделить строку сдачи двойной высотой.

Двойная высота включена

```

ТОРГОВЫЙ ОБЪЕКТ №1
ДОБРО ПОЖАЛОВАТЬ!
-----
ПРОДАЖА
Чипсы с беконом LAYS
1 2.345 X 5.50 ≐12.90
ИТОГ ≐12.90
НАЛИЧНЫМИ ≐500.00
СДАЧА ≐487.10
#0005 ДОК. 00000005 К30 15-02-10 10:53
↑ККМ С ФП 0001002 ИНН 123456789012↑
00009981 #099073 ЭКЛЗ 0987654321
СПАСИБО
ЗА ПОКУПКУ!

```

Двойная высота не включена

```

ТОРГОВЫЙ ОБЪЕКТ
№1
ДОБРО ПОЖАЛОВАТЬ!
-----
ПРОДАЖА
Чипсы с беконом LAYS
1 2.345 X 5.50 ≐12.90
ИТОГ ≐12.90
НАЛИЧНЫМИ ≐500.00
СДАЧА ≐487.10
#0005 ДОК. 00000005 К30 15-02-10 10:53
↑ККМ С ФП 0001002 ИНН 123456789012↑
00009981 #090073 ЭКЛЗ 0987654321
СПАСИБО
ЗА ПОКУПКУ!

```

По умолчанию в ККМ: Нет.

Инвертирование строки сдачи. Позволяет выделить строку сдачи, для более удобного восприятия.

Инвертирование включено

```

ТОРГОВЫЙ ОБЪЕКТ №1
ДОБРО ПОЖАЛОВАТЬ!
-----
ПРОДАЖА
Чипсы с беконом LAYS
1 2.345 X 5.50 ≐12.90
ИТОГ ≐12.90
НАЛИЧНЫМИ ≐500.00
СДАЧА ≐487.10
#0005 ДОК. 00000005 К30 15-02-1010:53
↑ККМ С ФП 0001002 ИНН 123456789012↑
00009981 #099073 ЭКЛЗ 0987654321
СПАСИБО
ЗА ПОКУПКУ!

```

Инвертирование не включено

```

ТОРГОВЫЙ ОБЪЕКТ №1
ДОБРО ПОЖАЛОВАТЬ!
-----
ПРОДАЖА
Чипсы с беконом LAYS
1 2.345 X 5.50 ≐12.90
ИТОГ ≐12.90
НАЛИЧНЫМИ ≐500.00
СДАЧА ≐487.10
#0005 ДОК. 00000005 К30 15-02-10 10:53
↑ККМ С ФП 0001002 ИНН 123456789012↑
00009981 #090073 ЭКЛЗ 0987654321
СПАСИБО
ЗА ПОКУПКУ!

```

По умолчанию в ККМ: Нет.

Жирный шрифт в строке сдачи. Позволяет выделить строку сдачи жирным шрифтом.

Жирный шрифт включен

```

ТОРГОВЫЙ ОБЪЕКТ №1
ДОБРО ПОЖАЛОВАТЬ!
-----
ПРОДАЖА
Чипсы с беконом LAYS
1 2.345 X 5.50 ≡12.90
ИТОГ ≡12.90
НАЛИЧНЫМИ ≡500.00
СДАЧА ≡487.10
#0005 ДОК. 00000005 К30 15-02-10 10:53
↑ККМ С Ф П 0001002 ИНН 123456789012↑
00009981 #099073 ЭКЛЗ 0987654321
СПАСИБО
ЗА ПОКУПКУ!
-----

```

Жирный шрифт не включен

```

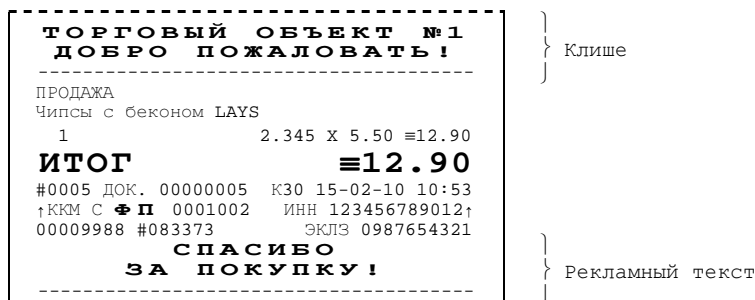
ТОРГОВЫЙ ОБЪЕКТ
№1
ДОБРО ПОЖАЛОВАТЬ!
-----
ПРОДАЖА
Чипсы с беконом LAYS
1 2.345 X 5.50 ≡12.90
ИТОГ ≡12.90
НАЛИЧНЫМИ ≡500.00
СДАЧА ≡487.10
#0005 ДОК. 00000005 К30 15-02-10 10:53
↑ККМ С Ф П 0001002 ИНН 123456789012↑
00009981 #090073 ЭКЛЗ 0987654321
СПАСИБО
ЗА ПОКУПКУ!
-----

```

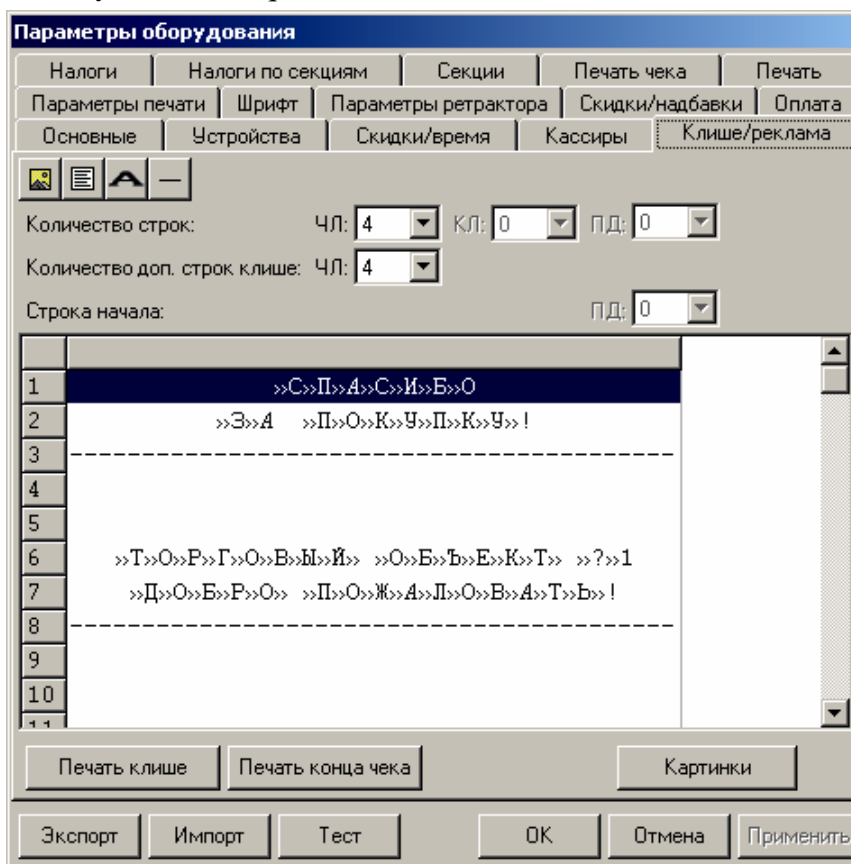
По умолчанию в ККМ: Нет.

Закладка «Клише/Реклама»

На этой закладке можно настроить клише, печатаемое перед каждым документом, и рекламный текст, который печатается после каждого документа:






Для ЧЛ можно установить различное количество печатающихся строк.




Для данной модели ККМ параметры *Количество строк на КЛ, ЧЛ и ПД* и *Строка начала ПД* всегда недоступны.

Для удобства программирования клише и рекламного текста на этой закладке есть панель управления:

- **Кнопка с изображением** . Вставить картинку (не используется в данной модели ККМ).
- **Кнопка с изображением** . Указывает, что строка клише будет текстовая. Кнопка используется в случае, если ранее в данной строке был указатель на картинку.
- **Кнопка с жирной буквой (Alt+D)** . Вставить символ удвоения ширины следующего символа. Этот специальный знак указывает, что следующий

символ будет занимать два знакоместа (спецсимвола и свое собственное). В приведенном примере перед символом «Р» установлен спец-символ удвоения ширины:

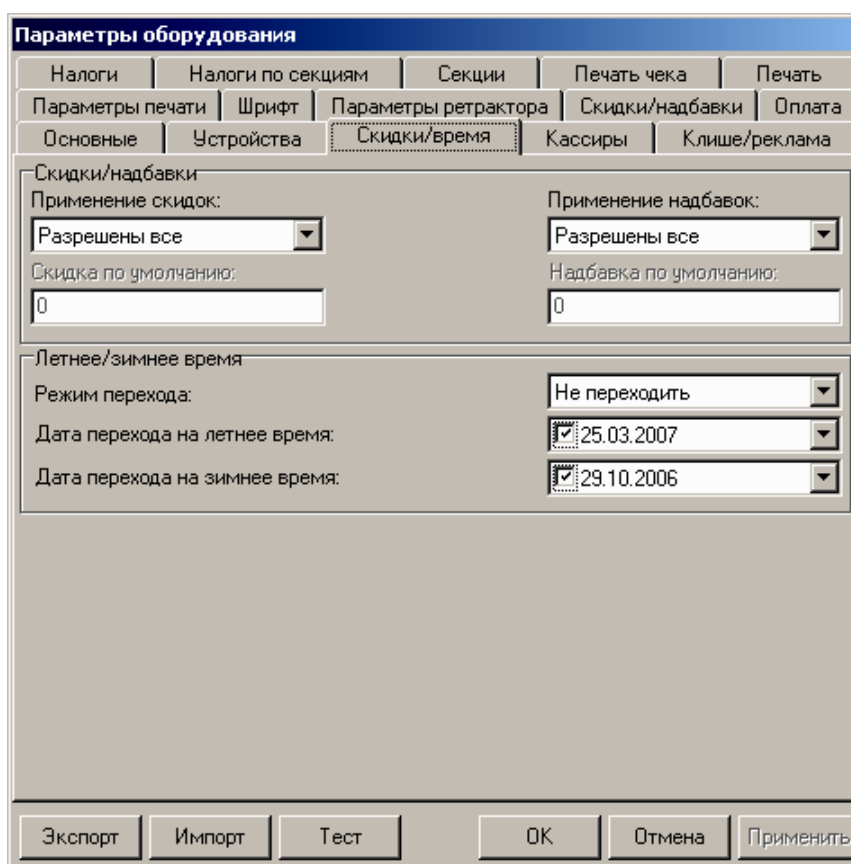
ТОПРГОВЫЙ ОБЪЕКТ №1

- **Кнопка с изображением** . Вставить символ сплошного тире. Этот символ необходим для создания сплошной разделительной черты в кассовых документах.

Печать картинки из ПК (кнопка «Картинки») не предусмотрена в данной ККМ.

Для проверки настроенного клише есть кнопки «Печать клише» (при открытом чеке печать клише невозможна) и «Печать конца чека».

Закладка «Скидки/Время»



Панель параметров оборудования с закладкой «Скидки/Время»:

- Скидки/надбавки**
 - Применение скидок: Разрешены все
 - Скидка по умолчанию: 0
 - Применение надбавок: Разрешены все
 - Надбавка по умолчанию: 0
- Летнее/зимнее время**
 - Режим перехода: Не переходить
 - Дата перехода на летнее время: 25.03.2007
 - Дата перехода на зимнее время: 29.10.2006

Кнопки: Экспорт, Импорт, Тест, ОК, Отмена, Применить

Для данной модели ККМ параметры *Режим перехода*, *Скидки по умолчанию* и *Надбавки по умолчанию* всегда недоступны.

Скидки / надбавки. Поля *Применение скидок* и *Применение надбавок* могут принимать значения (описано для скидок, для надбавок аналогично):

4. **Запрещены.** Начисление каких-либо скидок запрещено.
5. **Разрешены на весь чек.** Начислить скидку на весь чек можно, а на отдельную позицию чека нельзя.
6. **Разрешены на позицию.** Начислить скидку на отдельную позицию чека можно, а на весь чек нельзя. При этом допускается начислить одинаковую скидку на каждую позицию чека.
7. **Разрешены все.** Можно начислять скидку на позицию чека и/или на весь чек.

О скидках на чек и на позицию. При начислении скидки на чек она применяется к итоговой сумме чека. При начислении процентных скидок существенную роль играет округление. То есть действует правило «сумма округлений не равна округлению суммы».

Пример: Пусть существует две позиции по 15.28р. каждая.

При начислении скидки 5% на каждую позицию:

позиция 1: $15.28 - 5\% = 15.28 - 0.764 = 15.28 - 0.76 = 14.52$

позиция 2: $15.28 - 5\% = 15.28 - 0.764 = 15.28 - 0.76 = 14.52$

ИТОГ = $14.52 + 14.52 = 29.04$ р.

При начислении скидки 5% на весь чек:

позиция 1: 15.28

позиция 2: 15.28

ИТОГ = $(15.28 + 15.28) - 5\% = 30.56 - 1.528 = 30.56 - 1.53 = 29.03$ р.

По умолчанию в ККМ: Разрешены все.

Режим перехода. ККМ может самостоятельно переводить свои встроенные часы на летнее и зимнее время. Предусмотрены режимы:

- **Не переходить.** ККМ не будет переводить часы самостоятельно.
- **Не оповещая.** ККМ автоматически переведет часы, но никак специально об этом оповещать кассира не будет.
- **Оповещая кассира.** ККМ автоматически переведет часы и оповестит об этом кассира, напечатав документ:

Переход на летнее время

	30-03-04 01:00
ККМ ПЕРЕВЕЛА ЧАСЫ	
НА ЛЕТНЕЕ ВРЕМЯ	
ДОК. 00000015	30-03-04 02:00

Переход на зимнее время

	30-10-04 1:00
ККМ ПЕРЕВЕЛА ЧАСЫ	
НА ЗИМНЕЕ ВРЕМЯ	
ДОК. 00000015	30-03-04 00:00

- **Оповещая кассира и ПК.** Эквивалентно предыдущему варианту, только дополнительно ККМ специально передает информацию о переводе часов ПО, использующему ее.

Примечание: подробнее о переходе на летнее/зимнее время написано в Приложении 2.

По умолчанию в ККМ: не переходить.

Закладка «Оплата»

Вид оплаты в грайвере	Наименование
1	КРЕДИТОМ
2	ТАРОЙ
3	ПЛАТ. КАРТОЙ

Применение вида оплаты 1: Контроль отключать можно

Применение вида оплаты 2: Контроль отключать можно

Применение вида оплаты 3: Контроль отключать можно

Применение вида оплаты 2..4. ККМ поддерживает 4 типа оплаты. Первый – наличные, а остальные три можно переопределять:

- **Тип оплаты запрещен.** Использование данного типа оплаты заблокировано.
- **Контроль отключать нельзя.** Оставлен для совместимости. Не имеет практического смысла.
- **Контроль отключать можно.** Позволяет при недостаточном количестве наличных денег в ящике производить возврат и/или аннулирование. Очень удобно при регистрации возвратов по чекам, оплаченным кредитными картами. Данное свойство типа оплаты должно поддерживаться ПО, использующим ККМ.

По умолчанию в ККМ: Контроль отключать можно (для всех типов).

Наименование вида оплаты 2..4. ККМ позволяет переопределить названия типов оплаты 2..4. Эти названия используются при расчете данными типами оплаты по чеку:

```

ТОРГОВЫЙ ОБЪЕКТ №1
ДОБРО ПОЖАЛОВАТЬ!
-----
Чипсы с беконом LAYS
1          2.345 x 5.50 =12.90
ИТОГ                ≡12.90
НАЛИЧНЫМИ                ≡2.00
КРЕДИТОМ                  ≡2.00
ТАРОЙ                     ≡2.00
ПЛАТ.КАРТОЙ              ≡8.00
ПОЛУЧЕНО                  ≡14.00
СДАЧА                     ≡1.10
#0025 ДОК. 00000037 КЗ0 15-02-04 10:53
↑ККМ С Ф П 0001002 ИНН 123456789012↑
00009989 #083373 ЭКЛЗ 0987654321
СПАСИБО
ЗА ПОКУПКУ!
-----

```

Примечание 1: Название типа оплаты Наличные изменить нельзя.

Примечание 2: Рекомендуется задавать названия в творительном падеже.

Примечание 3: В именах типов оплаты допустимо использовать символ удвоения ширины (для его вставки используйте горячую клавишу Alt+D).

Примечание 4: При больших суммах допустимо автоматическое затирание нескольких последних символов названия типа оплаты.

По умолчанию в ККМ: КРЕДИТОМ (тип 2), ТАРОЙ (тип 3), ПЛАТ.КАРТОЙ (тип 4).

Закладка «Кассиры»

Параметры оборудования		
Налоги	Налоги по секциям	Секции
Печать чека	Печать	
Параметры печати	Шрифт	Параметры ретрактора
Скидки/надбавки	Оплата	
Основные	Устройства	Скидки/время
Кассиры	Клише/реклама	
Наименование	Пароль	
Кассир 1	КАССИР 01	1
Кассир 2	КАССИР 02	2
Кассир 3	КАССИР 03	3
Кассир 4	КАССИР 04	4
Кассир 5	КАССИР 05	5
Кассир 6	КАССИР 06	6
Кассир 7	КАССИР 07	7
Кассир 8	КАССИР 08	8
Кассир 9	КАССИР 09	9
Кассир 10	КАССИР 10	10
Кассир 11	КАССИР 11	11
Кассир 12	КАССИР 12	12
Кассир 13	КАССИР 13	13
Кассир 14	КАССИР 14	14
Кассир 15	КАССИР 15	15
Кассир 16	КАССИР 16	16
Кассир 17	КАССИР 17	17

Экспорт Импорт Тест ОК Отмена Применить

На закладке «**Кассиры**» можно ввести пароли кассиров, администратора и системного администратора в поле «Пароль». При необходимости можно поменять наименования кассиров в поле «Наименование».

Примечание 1: Печать наименования кассира настраивается на закладке «Печать чека», см. стр. 27.

Примечание 2: В именах кассиров допустимо использовать все символы ККМ (русские и латинские строчные и прописные буквы, цифры и т.д.).

Примечание 3: В именах кассиров допустимо использовать символ удвоения ширины (для его вставки используйте горячую клавишу Alt+D).

Закладка «Налоги по секциям»

	Ставка
Налог 1	0
Налог 2	0
Налог 3	0
Налог 4	0
Налог 5	0
Налог 6	0
Налог 7	0
Налог 8	0
Налог 9	0
Налог 10	0
Налог 11	0
Налог 12	0
Налог 13	0
Налог 14	0
Налог 15	0
Налог 16	0

Применение:

Экспорт Импорт Тест ОК Отмена Применить

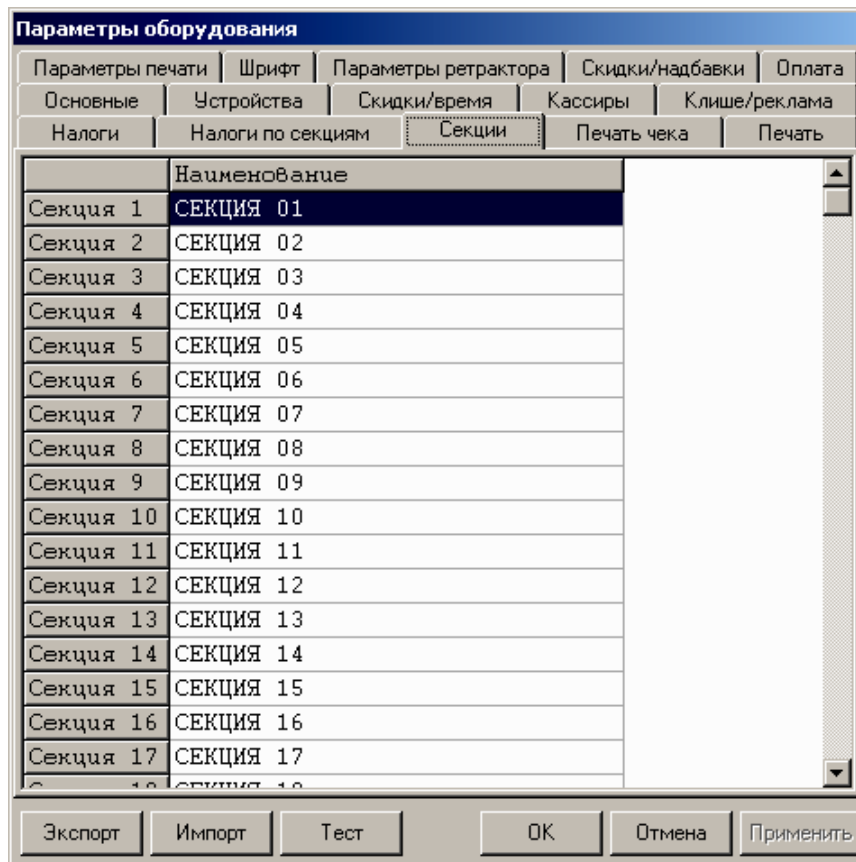
На закладке «**Налоги по секциям**» можно задать значение налога для каждой секции (номер налога соответствует номеру секции). А также режим применения соответствующих налогов (поле «**Применение**»).

Ставка налога может лежать в диапазоне: от 0.00% до 99,99%.

Примечание: Подробнее о налогах сказано в Приложении 1 на странице 65.

Закладка «Секции»

ККМ может регистрировать продажи и сторно в различные секции. Таких секций в ККМ 16 (ККМ имеет 30 секций, но 14 последних не используются, они введены только для совместимости с будущими версиями). Они имеют фиксированные номера (1..16) и наименования, которые можно изменять:



Примечание 1: Поля «*Номер секции*» и «*Название секции*» на закладке «*Печать*» указывают, что будет печататься на чековой ленте, а что нет.

Примечание 2: В названиях секций допустимо использовать все символы ККМ (русские и латинские строчные и прописные буквы, цифры и т.д.).

Примечание 3: В названиях секций допустимо использовать символ удвоения ширины (для его вставки используйте горячую клавишу Alt+D).

Примечание 4: О секциях смотрите также Приложение 2 на странице 67.

Закладка «Устройства»

На данной закладке выбирается тип подключения ККМ к ПК. Подключение ККМ к ПК возможно только через СОМ-порт.

The screenshot shows a software window titled "Параметры оборудования" (Equipment Parameters). It has a tabbed interface with the following tabs: "Параметры печати" (Printing parameters), "Шрифт" (Font), "Параметры ретрактора" (Receipt printer parameters), "Скидки/надбавки" (Discounts/surcharges), "Оплата" (Payment), "Налоги" (Taxes), "Налоги по секциям" (Taxes by sections), "Секции" (Sections), "Печать чека" (Receipt printing), "Печать" (Printing), "Основные" (Main), "Устройства" (Devices), "Скидки/время" (Discounts/time), "Кассиры" (Cashiers), and "Клише/реклама" (Clips/advertising). The "Устройства" tab is active. It contains four rows for ports: "Порт 1:" (Port 1), "Порт 2:" (Port 2), "Порт 3:" (Port 3), and "Порт 4:" (Port 4). Each row has a dropdown menu for the connection type and a dropdown menu for the speed. Port 1 is set to "ПК по RS-232" (PC via RS-232) with a speed of "115200 бод" (115200 baud). Ports 2, 3, and 4 are all set to "Нет устройства" (No device). At the bottom of the window are buttons for "Экспорт" (Export), "Импорт" (Import), "Тест" (Test), "OK", "Отмена" (Cancel), and "Применить" (Apply).

Для данной модели ККМ параметры **Порт 2** и **Порт 3** всегда недоступны. Параметр **Порт 4** в данной модели ККМ не задействован.

Порт 1. Это поле предназначено для настройки скорости обмена ККМ с ПК по каналу RS-232. Параметр Порт 1 для изменения недоступен, но доступно изменение скорости обмена для данного порта. На этой скорости ККМ ожидает команды от ПК. Только если эта скорость совпадает со скоростью драйвера, то возможна работа ПК с ККМ. То есть, если ПК посылает команды на скорости отличной от той, на какой ККМ ожидает получать команды, совместная работа ПК и ККМ не возможна.

По умолчанию в ККМ: скорость 115200.

Примечание 1: При изменении канала связи с ПК, необходимо выключить и снова включить питание ККМ, чтобы настройки вступили в силу.

Примечание 2: При изменении скорости в данном поле драйвер (при записи настроек в ККМ) изменяет свою скорость автоматически для предотвращения потери связи с ККМ из-за различия скоростей драйвера и ККМ.

Закладка «Налоги»

В данной модели ККМ реализованы только налоги по секциям, более подробно смотрите на стр. 39.

Параметры оборудования	
Основные	Устройства
Скидки/время	Кассиры
Клише/реклама	
Параметры печати	Шрифт
Параметры ретрактора	Скидки/надбавки
Оплата	
Налоги	Налоги по секциям
Секции	Печать чека
Печать	
	Наименование
Наименование налога 1	
Наименование налога 2	
Наименование налога 3	
Наименование налога 4	
Наименование налога 5	

Экспорт Импорт Тест ОК Отмена Применить

Закладка «Скидки/Надбавки»

В данной модели ККМ программирование заданных скидок не поддерживается.

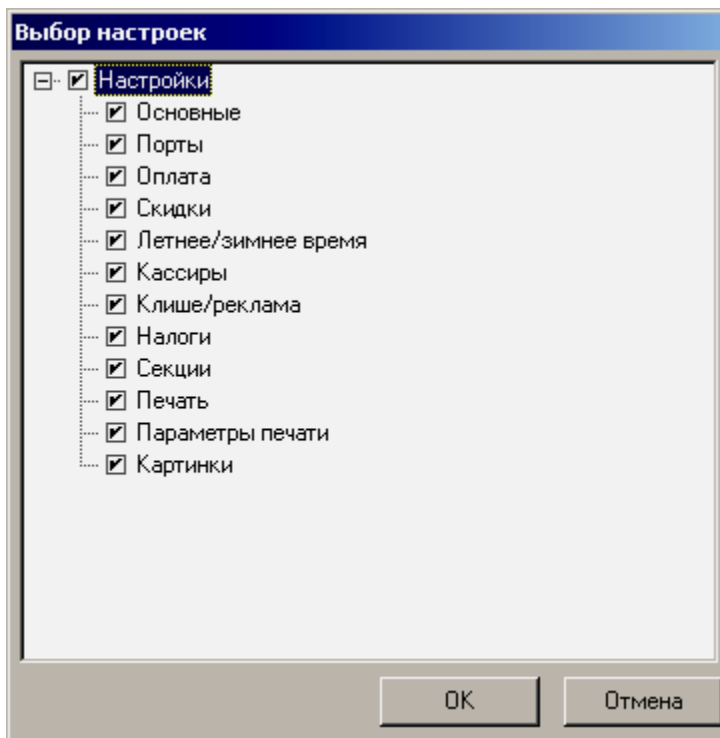
Параметры оборудования				
Налоги	Налоги по секциям	Секции	Печать чека	Печать
Основные	Устройства	Скидки/время	Кассиры	Клише/реклама
Параметры печати	Шрифт	Параметры ретрактора	Скидки/надбавки	Оплата
	Наименование	Флаг		
Скидка/надбавка 1		Скидка		
Скидка/надбавка 2		Скидка		
Скидка/надбавка 3		Скидка		
Скидка/надбавка 4		Скидка		
Скидка/надбавка 5		Скидка		
Скидка/надбавка 6		Скидка		
Скидка/надбавка 7		Скидка		
Скидка/надбавка 8		Скидка		
Скидка/надбавка 9		Скидка		
Скидка/надбавка 10		Скидка		
Скидка/надбавка 11		Скидка		
Скидка/надбавка 12		Скидка		
Скидка/надбавка 13		Скидка		
Скидка/надбавка 14		Скидка		
Скидка/надбавка 15		Скидка		
Скидка/надбавка 16		Скидка		

Экспорт Импорт Тест ОК Отмена Применить

Экспорт

Кнопка «Экспорт» позволяет сохранить настройки ККМ в файле для последующего его импорта в другую ККМ, которую надо настроить так же. При использовании нескольких ККМ одной модели, достаточно настроить одну из них и сохранить (экспортировать) настройки в файле, а затем с помощью дискеты или сети импортировать эти настройки в другие ККМ.

Окно экспорта выглядит следующим образом:



Экспорт настроек:

1. Нажать кнопку «Экспорт».
2. На «дереве» настроек с помощью мыши указать настройки, которые необходимо экспортировать.
3. Нажать кнопку «ОК».
4. В открывшемся окне «Сохранить как» указать путь и имя файла, в который будут сохранены настройки.
5. Нажать кнопку «Сохранить».
6. Произойдет сохранение настроек (ход процесса экспорта отражает полоса прогресса).

Импорт

Это процесс обратный экспорту – считать из файла настройки и записать их в ККМ. Таким способом очень удобно быстро восстанавливать параметры ККМ после ремонта или «копировать настройки» одной ККМ на другие.

Для импорта настроек из файла:

1. Нажать кнопку «Импорт».
2. В открывшемся окне «Открыть» указать путь и имя файла, из которого будут загружены настройки в ККМ.
3. Нажать кнопку «Открыть».
4. Произойдет загрузка настроек в ККМ (ход процесса импорта отражает полоса прогресса).

Проверка функционирования ККМ

Перед началом рабочей смены рекомендуется провести проверку функционирования ККМ РауVКР-80К в следующей последовательности:

1. Проверить все соединительные шнуры ККМ и правильность подключения.
2. Включить питание ККМ и проверить связь ККМ с ПК, настройка связи описана в разделе «Настройка драйвера ККМ» на стр. 71.
3. Проверить наличие чековой ленты в ККМ, или заправить ленту согласно разделу «Заправка бумаги», более подробно смотрите на стр. 11.
4. Согласно утилите налогового инспектора оформить тестовый чек согласно «Руководство налогового инспектора» АТ012.00.00 РН и проверить правильность печати всех реквизитов.

Неполадки и их устранение

ККМ не реагирует на нажатия кнопки:

- ККМ выключена – включите питание.
- Идет отработка какой-то команды – дождитесь окончания выполнения текущей операции.
- «Заело» бумагу – освободите бумагу.
- ККМ вышла из строя – обратитесь в ЦТО, обслуживающий данную ККМ.

ККМ не входит в режим:

- ККМ не входит в Режим регистрации (смена превысила 24 часа) – снять Z-отчет.
- ККМ заблокирована в режиме ввода даты – обратитесь в ЦТО, обслуживающий данную ККМ или введите текущую дату.
- ККМ заблокирована, так как была произведена попытка входа в режим налогового инспектора, но был введен неверный пароль налогового инспектора – введите корректный пароль налогового инспектора.
- Неверный номер режима (ошибка -16) или пароль (ошибка -3825) – проверьте режим и пароль.
- Не завершены операции фискализации, перерегистрации, закрытия смены и др.

ККМ не отвечает на команды ПК:

- ККМ выключена – включите питание.
- Скорость обмена ККМ с ПК не совпадает со скоростью, на которой ПК посылает команды – установите скорость передачи данных ПК или воспользуйтесь поиском (смотрите. Приложение 3).
- Скорость обмена ККМ с ПК совпадает со скоростью, на которой ПК посылает команды, но канал связи не позволяет передавать данные на такой скорости без ошибок – установите скорость передачи данных между ПК и ККМ равной 4800 бод. Для этого запустите Информация о ККМ (смотрите. Приложение 4).
- Соединительный кабель не подключен или вышел из строя – подключите или замените кабель.
- ККМ вышла из строя – обратитесь в ЦТО, обслуживающий данную ККМ.

На ККМ светится красный индикатор, ПК выдает ошибку «Нет бумаги»:

- Бумага закончилась, вставьте бумагу.
- Проверить датчик бумаги (открыть крышку, положить бумагу, закрыть крышку, при этом красный индикатор ERROR должен погаснуть), если индикатор продолжает светиться – обратись в ЦТО, обслуживающий данную ККМ.

Отсутствует печать одной или нескольких точек:

- Неисправна печатающая головка – выключите ККМ и обратитесь в ЦТО, обслуживающий данную ККМ.

Отсутствует печать:

- Неисправна печатающая головка – выключите ККМ и обратитесь в ЦТО, обслуживающий данную ККМ.

- Недостаточный прижим печатающей головки – обратитесь в ЦТО, обслуживающий данную ККМ.

При включении питания ККМ подает периодические звуковые сигналы:

и, возможно, печатает на чековой ленте текст (пример «НЕНОРМ» может смениться на пример «НЕТ» в любых других пунктах):

```

-----
Т О Р Г О В Ы Й   О Б Ъ Е К Т   № 1
Д О В Р О   П О Ж А Л О В А Т Ь !
-----
*****
                          А В Т О Т Е С Т И Р О В А Н И Е
*****
ПО ККМ                      НОРМ
ПАМЯТЬ ККМ                  НОРМ
ПО ФП                       НЕТ
ПАМЯТЬ ФП                   НЕТ
ТАЙМЕР                      НОРМ
ПРИНТЕР                     НОРМ
-----
                          С П А С И Б О
                          З А   П О К У П К У !
-----

```

- ККМ вышла из строя – обратитесь в ЦТО, обслуживающий данную ККМ.

При включении питания ККМ печатает:

```

-----
О Ш И Б К А   Ф П
-----

```

- ККМ вышла из строя – обратитесь в ЦТО, обслуживающий данную ККМ.

На все команды ПК ККМ отвечает «Неверный пароль»:

- Пароль доступа к ККМ не используется или некорректный – на странице драйвера включите флаг *Использовать пароль* и укажите значение, настроенное в ККМ (закладка *Основные* поле *Пароль доступа к ККМ*).

При включении питания ККМ печатает текст:

```

-----
С Т А Р А Я   Э К Л З
-----

```

- в ККМ установлена ЭКЛЗ, активизированная не последней – обратитесь в ЦТО, обслуживающий данную ККМ.

При печати ККМ выдает ошибку «Перегрев головки принтера» или на бумаге остается термослед от головки:

- Температура головки принтера превысила 75°C. Рекомендуется понизить яркость печати. Продолжение работы возможно после понижения температуры головки принтера.

Заблокирован вход в режим регистрации:

- ККМ возвращает ошибку «Смена превысила 24 часа», закрыть смену.
- ККМ выдает ошибку «Снятие отчета прервалось», при снятии отчета с гашением произошел сбой в ККМ, необходимо повторно закрыть смену.

При включении питания или при снятии суточного отчета с гашением (закрытии смены) ККМ печатает текст:

```

-----
Р А З Н Ы Е   И Т О Г И   С М Е Н
И Т О Г   П Р О Д А Ж
Э К Л З                      77.40
К К М                       5673.50
И Т О Г   В О З В Р А Т О В
Э К Л З                      57.40
К К М                       45.90
-----

```

- Несовпадение итогов в ККМ и ЭКЛЗ – обратитесь в ЦТО, обслуживающий данную ККМ. При снятии отчета итог будет скорректирован из ЭКЛЗ.

При включении питания или при снятии суточного отчета с гашением (закрытии смены) ККМ печатает текст:

```
РАЗНЫЕ НОМЕРА СМЕН
СМЕНА ЭКЛЗ           1234
СМЕНА ККМ
1423
```

- Несовпадение номеров смен в ККМ и ЭКЛЗ – обратитесь в ЦТО, обслуживающий данную ККМ.

При включении питания или при снятии суточного отчета с гашением (закрытии смены) ККМ печатает текст:

```
ЭКЛЗ ПОЧТИ ЗАПОЛН.
```

- Поле памяти ЭКЛЗ, предназначенное для регистрации кассовых операций, заполнено более чем на 90 %, либо время эксплуатации ЭКЛЗ истекает – обратитесь в ЦТО, обслуживающий данную ККМ.

При включении питания ККМ печатает текст:

```
НЕТ ЭКЛЗ В ФИСК. ККМ
```

- ЭКЛЗ отсутствует или нарушена связь с ЭКЛЗ – обратитесь в ЦТО, обслуживающий данную ККМ.

При включении питания ККМ печатает текст:

```
ЭКЛЗ НЕ АКТИВИЗИР.
```

- Необходимо активизировать ЭКЛЗ согласно «Руководства Налогового инспектора» АТ012.00.00 РН.

При включении питания ККМ печатает текст:

```
АРХИВ ЭКЛЗ ЗАКРЫТ
```

- Архив в ЭКЛЗ закрыт, необходимо заменить ЭКЛЗ, для чего необходимо обратиться в ЦТО.

При включении питания ККМ печатает текст:

```
ЭКЛЗ НЕ ИЗ ЭТОЙ ККМ
```

- ЭКЛЗ активизирована в составе другой ККМ – обратитесь в ЦТО.

Приложение 1

Примеры чеков

Чек продажи

Продажа – основная операция, выполняемая на ККМ. Чек продажи оформляется при проведении товарно-денежного обмена (включая предоставление платных услуг), при котором происходит прием денег от населения, в том числе с использованием безналичных, электронных денежных форм и кредитования.

ТОРГОВЫЙ ОБЪЕКТ №1	
ДОБРО ПОЖАЛОВАТЬ!	
Чипсы с беконом LAYS	
1	2.345 X 5.50 =12.90
СКИДКА	3.00% =0.39
Колбаса докт. МИКОМ	
3	1.200 X 7.00 =8.40
НАДБАВКА	=1.00
ИТОГ	=21.91
НАЛИЧНЫМИ	=10.00
КРЕДИТОМ	=5.00
ТАРОЙ	=3.00
ПЛАТ. КАРТОЙ	=4.00
ПОЛУЧЕНО	=22.00
СДАЧА	=0.09
#0005 ДОК. 00000005 К30 15-02-04 10:53	
↑ККМ С ФП 0001002 ИНН 123456789012↑	
00009990 #083373 ЭКЛЗ 0987654321	
СПАСИБО	
ЗА ПОКУПКУ!	

Чек аннулирования

Операция «Аннулирование» используется для аннулирования ошибочно пробитого чека после его закрытия (в той же смене, в которой был пробит чек).

Примечание: Регистрация аннулирования не является фискальной операцией, поэтому при печати чека с регистрацией аннулирования на фискализированных ККМ признак фискального режима не печатается.

Внимание! Операции аннулирования не уменьшают сменный итог.

ТОРГОВЫЙ ОБЪЕКТ №1	
ДОБРО ПОЖАЛОВАТЬ!	
АННУЛИРОВАНИЕ	
Чипсы с беконом LAYS	
	2.345 X 5.50 =12.90
ИТОГ	=12.90
#0005 ДОК. 00000005 К30 15-02-04 10:53	
ККМ 0001002 ИНН 123456789012	
00009991 #083373 ЭКЛЗ 0987654321	
СПАСИБО	
ЗА ПОКУПКУ!	

Чек возврата

Операция «Возврат» регистрирует возврат товара, после закрытия смены, в которой была зарегистрирована продажа товара.

Примечание: Регистрация возврата не является фискальной операцией, поэтому при печати чека с регистрацией возврата на фискализированных ККМ признак фискального режима не печатается.

Внимание! Операции возврата не уменьшают сменный итог.

```

ТОРГОВЫЙ ОБЪЕКТ №1
ДОБРО ПОЖАЛОВАТЬ!
-----
ВОЗВРАТ
Чипсы с беконом LAYS                2.345 X 5.50 =12.90
ИТОГ                                ≡12.90
#0005 ДОК. 00000005   КЗ0 15-02-04 10:53
ККМ 0001002          ИНН 123456789012
00009992 #083373     ЭКЛЗ 0987654321

СПАСИБО
ЗА ПОКУПКУ!

```

Внесение/выплата денег в/из кассы

Выплата и внесение денег в кассу позволяет зарегистрировать движение денег из/в денежного ящика ККМ, не связанное с продажами, аннулированиями или возвратами.

Операция «Внесение денег» увеличивает денежную наличность в кассе, а «Выплата денег» – уменьшает.

Операции выплаты и внесения денег в кассу не меняют сменный итог (в суточном отчете суммы выплаченных и внесенных денег в кассу выводятся в отдельных строках).

Примечание: Внесение и выплата не являются фискальными операциями, поэтому при печати чека с выплатой или внесением признак фискального режима не печатается на фискализированных ККМ.

Операции выплаты и внесения денег в кассу осуществляются при закрытом чеке продаж (аннулирований, возвратов).

Пример: Внесение денег в кассу на сумму 12 руб.34 коп.

```

ТОРГОВЫЙ ОБЪЕКТ №1
ДОБРО ПОЖАЛОВАТЬ!
-----
ВНЕСЕНИЕ                                =12.34
#0059 ДОК. 00000074   КЗ0 15-02-04 18:53
ККМ 0001002          ИНН 123456789012
                                ЭКЛЗ 0987654321

СПАСИБО
ЗА ПОКУПКУ!

```

Примеры отчетов без гашения

Суточный отчет без гашения

Суточный отчет без гашения – документ, содержащий всю информацию о проведенных денежных операциях в течение смены. Если сразу же снять Z-отчет, то будут те же данные. Отличие от Z-отчета в том, что суточный отчет без гашения (X-отчет) не меняет накопленной в ККМ информации и не пишет ее в ФП.

На чеке будет напечатано:

ТОРГОВЫЙ ОБЪЕКТ №1	
ДОБРО ПОЖАЛОВАТЬ!	
ОТЧЕТ СУТОЧНЫЙ № 0001 БЕЗ ГАШЕНИЯ	
ПРОДАЖ	≐385.01
СТОРНО	≐0.00
НАЛИЧНЫМИ	≐343.01
КРЕДИТОМ	≐12.00
ТАРОЙ	≐12.00
ПЛАТ. КАРТОЙ	≐18.00
АННУЛИРОВАНИЕ	≐12.90
НАЛИЧНЫМИ	≐12.90
КРЕДИТОМ	≐0.00
ТАРОЙ	≐0.00
ПЛАТ. КАРТОЙ	≐0.00
ВОЗВРАТ	≐0.00
НАЛИЧНЫМИ	≐0.00
КРЕДИТОМ	≐0.00
ТАРОЙ	≐0.00
ПЛАТ. КАРТОЙ	≐0.00
ВНЕСЕНИЕ	≐950.00
ВЫПЛАТА	≐0.00
ПРОДАЖ	26
СТОРНО	0
ВОЗВРАТОВ	0
АННУЛИРОВАНИЙ	1
ВНЕСЕНИЙ	19
ВЫПЛАТ	0
НАЛИЧНОСТЬ В КАССЕ	≐1344.61
ВЫРУЧКА	≐372.11
СМЕННЫЙ ИТОГ	≐385.01
КЗО ДОК. 00000078	15-02-04 19:47
ККМ 0001002	ИНН 123456789012
СПАСИБО ЗА ПОКУПКУ!	

Примечание 1: Типы оплаты 2, 3 или 4 могут быть переименованы и/или запрещены. В случае, если тип оплаты запрещен, информация о нем в отчет не попадает, если тип оплаты переименован, то в отчете используется запрограммированное название типа, например (фрагмент отчета):

НАЛИЧНЫМИ	≡12.34
КАРТОЙ	≡23.45

АНнулиРОВАНИЕ	≡38.25
НАЛИЧНЫМИ	≡13.57
КАРТОЙ	≡24.68

ВОЗВРАТ	≡9.99
НАЛИЧНЫМИ	≡1.47
КАРТОЙ	≡8.52

тип оплаты 2 переименован (вместо «КРЕДИТОМ» запрограммировано «КАРТОЙ»), а типы оплаты 3 и 4 запрещены.

Примечание: Алгоритм формирования отчета совпадает с алгоритмом формирования суточного отчета с гашением, за исключением строки <36> (см. стр. 60). Независимо от настройки на закладке «*Основные*» флага «*Производить Инкассацию*» на документе будет печататься «Наличность в кассе».

Отчет по секциям

Отчет по секциям – это документ, содержащий информацию о продажах, произведенных в различные секции.

На чеке будет напечатано:

ТОРГОВЫЙ ОБЪЕКТ №1	
ДОБРО ПОЖАЛОВАТЬ!	

ОТЧЕТ СЕКЦИЙ № 0003	
# 1	≡70.35
ВКЛЮЧАЯ НАЛОГ	10.00%
	≡6.40
# 5	≡160.42
ВКЛЮЧАЯ НАЛОГ	20.00%
	≡26.74
ИТОГ	≡230.77
НАДБАВКА	
	≡0.00
СКИДКА	
	≡27.36
СУММАРНЫЙ ИТОГ	
	≡203.41
КЗ0 ДОК. 00000079	15-02-04 19:57
ККМ 0001002	ИНН 123456789012
СПАСИБО	
ЗА ПОКУПКУ!	

Примечание 1: Поля «Скидка» и «Надбавка» содержат накопления по скидкам и надбавкам, начисленным только на весь чек.

Примечание 2: Информация о налогах будет печататься в отчете только в том случае, если на закладке «*Налоги*» в поле «*Применение*» стоит значение «*На каждую регистрацию*».

Примечание 3: В отчет будут включены только те секции, в которых были произведены регистрации за текущую смену.

Отчет по кассирам

Отчет по кассирам – это документ, содержащий информацию о продажах, произведенных разными кассирами (в пределах смены).

На чеке будет напечатано:

```

-----
ТОРГОВЫЙ ОБЪЕКТ №1
ДОБРО ПОЖАЛОВАТЬ!
-----
                ОТЧЕТ КАССИРОВ № 0001
# 1                               ≙170.35
# 5                               ≙60.42
ИТОГ                             ≙230.77
КЗ0 ДОК. 00000079                15-02-04 19:57
ККМ      0001002                ИНН 123456789012
                СПАСИБО
                ЗА ПОКУПКУ!
-----

```

Примечание: В отчет включаются только те кассиры, по которым проходит не нулевой итог.

Почасовой отчет

Почасовой отчет – это документ, содержащий информацию о продажах, произведенных в различные часы смены.

На чеке будет напечатано:

```

-----
ТОРГОВЫЙ ОБЪЕКТ №1
ДОБРО ПОЖАЛОВАТЬ!
-----
                ПОЧАСОВОЙ ОТЧЕТ № 0001
13-14                             ≙197.24
18-19                             ≙43.53
ИТОГ                             ≙230.77
КЗ0 ДОК. 00000079                15-02-04 19:57
ККМ      0001002                ИНН 123456789012
                СПАСИБО
                ЗА ПОКУПКУ!
-----

```

Примечание: В отчет включаются только часы, по которым не нулевой итог.

Отчет количеств

Отчет количеств – это документ, содержащий информацию о количественных показателях продаж по секциям (в пределах смены).

На чеке будет напечатано:

```

-----
ТОРГОВЫЙ ОБЪЕКТ №1
ДОБРО ПОЖАЛОВАТЬ!
-----
                ОТЧЕТ КОЛИЧЕСТВ № 0001
1                               13.000
ВОЗВРАТ                         6.000
14                               512.000
ВОЗВРАТ                         0.000
КЗ0 ДОК. 00000079                15-02-04 19:57
ККМ      0001002                ИНН 123456789012
                СПАСИБО
                ЗА ПОКУПКУ!
-----

```

Примечание 1: В отчет включаются только те секции, по которым не нулевой итог.

Примечание 2: Операции возврата и аннулирования происходят только в первую секцию.

Пользовательский отчет

Пользовательский отчет – это документ, содержащий некоторую дополнительную информацию, например, документ, регистрирующий оплату услуг платежной картой.

При формировании пользовательских отчетов часто используется команда «Печать строки». При этом с левого и правого краев области печати напечатан маркер реквизитов. Количество символов печатаемой строки не превышает 30 символов.

Например:

ТОРГОВЫЙ ОБЪЕКТ №1	
ДОБРО ПОЖАЛОВАТЬ!	

ОПЛАТА КАРТОЙ	
СУММА: 00002300.00	
НОМЕР КАРТЫ: 4483460596427488	
СЕССИЯ: 354. ПЛАТЕЖ №32	
ПОДПИСЬ	

K01	24-09-2010 11:03
СПАСИБО	
ЗА ПОКУПКУ!	

Пример отчетов из ЭКЛЗ

Итоги активизации

Итоги активизации – документ, печатаемый по данным из ЭКЛЗ. Содержит информацию о ККМ, времени и дате активизации ЭКЛЗ, а также о реквизитах регистрации ККМ и активизации ЭКЛЗ.

```

ТОРГОВЫЙ ОБЪЕКТ №1
ДОБРО ПОЖАЛОВАТЬ!
-----
                ОТЧЕТ ИЗ ЭКЛЗ
PayVCR-80K
ККМ 000000001002  ИНН 123456789012
ЭКЛЗ 0987654321
ИТОГ АКТИВИЗАЦИИ
15/02/04 12:34 ЗАКР.СМЕНИ 0000
РЕГИСТРАЦИОННЫЙ НОМЕР      764364682359
00000001 #028414
                СПАСИБО
                ЗА ПОКУПКУ!

```

Итоги смены

Итоги смены – документ, печатаемый по данным из ЭКЛЗ. Содержит информацию об итогах смены с заданным номером:

```

ТОРГОВЫЙ ОБЪЕКТ №1
ДОБРО ПОЖАЛОВАТЬ!
-----
                ОТЧЕТ ИЗ ЭКЛЗ
PayVCR-80K
ККМ 000000001002  ИНН 123456789012
ЭКЛЗ 0987654321
ИТОГИ СМЕНИ 0001
ЗАКР.СМ. 000115/02/04 19:57 ОПЕРАТОР30
ПРОДАЖА                                *453.12
ПОКУПКА                                 *0.00
ВОЗВР. ПРОДАЖИ                          *0.00
ВОЗВР. ПОКУПКИ                           *0.00
00000061 #044268
                СПАСИБО
                ЗА ПОКУПКУ!

```

Документ по номеру КПК

Документ по номеру КПК – документ, печатаемый по данным из ЭКЛЗ. Содержит информацию о документе с заданным номером КПК, хранящемся в ЭКЛЗ:

```

ТОРГОВЫЙ ОБЪЕКТ №1
ДОБРО ПОЖАЛОВАТЬ!
-----
                ОТЧЕТ ИЗ ЭКЛЗ
PayVCR-80K
ККМ 000000001002  ИНН 123456789012
ЭКЛЗ 0987654321
ДОК-Т 00000062
ПРОДАЖА 15/02/04 13:34 ОПЕРАТОР30
ОТДЕЛ001 1.000                                *156.00
ИТОГ                                          *156.00
00000062 #005063
                СПАСИБО
                ЗА ПОКУПКУ!

```

Контрольная лента по номеру смены

Контрольная лента по номеру смены – документ, печатаемый по данным из ЭКЛЗ, содержащий контрольную ленту за смену с заданным номером и информацию об итогах смены:

```

ТОРГОВЫЙ ОБЪЕКТ №1
ДОБРО ПОЖАЛОВАТЬ!
-----
                ОТЧЕТ ИЗ ЭКЛЗ
PayVCR-80K
ККМ 000000001002  ИНН 123456789012
ЭКЛЗ 0987654321
КОНТРОЛЬНАЯ ЛЕНТА. СМЕНА 0002
ПРОДАЖА 15/02/04 13:34 ОПЕРАТОР30
ОТДЕЛ001 1.000                *156.00
ИТОГ                            *156.00
00000062 #005063
ЗАКР.СМ. 0002 15/02/04 20:01 ОПЕРАТОР30
ПРОДАЖА                            *156.00
ПОКУПКА                             *0.00
ВОЗВР. ПРОДАЖИ                       *0.00
ВОЗВР. ПОКУПКИ                       *0.00
00000063 #048556
                СПАСИБО
                ЗА ПОКУПКУ!
-----

```

Краткий отчет по датам по итогам смен

Краткий отчет по датам по итогам смен – документ, печатаемый по данным из ЭКЛЗ, содержащий краткую информацию об итогах смен, закрытых в заданном диапазоне дат:

```

ТОРГОВЫЙ ОБЪЕКТ №1
ДОБРО ПОЖАЛОВАТЬ!
-----
                ОТЧЕТ ИЗ ЭКЛЗ
PayVCR-80K
ККМ 000000001002  ИНН 123456789012
ЭКЛЗ 0987654321
ОТЧЕТ КРАТКИЙ
ДАТЫ: 15/02/04-16/02/04
ИТОГО ПО СМЕНАМ
ПРОДАЖА                            *609.12
ПОКУПКА                             *0.00
ВОЗВР. ПРОДАЖИ                       *0.00
ВОЗВР. ПОКУПКИ                       *0.00
                СПАСИБО
                ЗА ПОКУПКУ!
-----

```

Краткий отчет по сменам по итогам смен

Краткий отчет по сменам по итогам смен – документ, печатаемый по данным из ЭКЛЗ, содержащий краткую информацию об итогах смен, с номерами, входящими в заданный диапазон:

```

ТОРГОВЫЙ ОБЪЕКТ №1
ДОБРО ПОЖАЛОВАТЬ!
-----
                ОТЧЕТ ИЗ ЭКЛЗ
PayVCR-80K
ККМ 000000001002  ИНН 123456789012
ЭКЛЗ 0987654321
ОТЧЕТ КРАТКИЙ
СМЕНИ: 0001-0002
ИТОГО ПО СМЕНАМ
ПРОДАЖА                            *609.12
ПОКУПКА                             *0.00
ВОЗВР. ПРОДАЖИ                       *0.00
ВОЗВР. ПОКУПКИ                       *0.00
                СПАСИБО
                ЗА ПОКУПКУ!
-----

```

Полный отчет по датам по итогам смен

Полный отчет по датам по итогам смен – документ, печатаемый по данным из ЭКЛЗ, содержащий полную информацию об итогах смен, закрытых в заданном диапазоне дат:

```

ТОРГОВЫЙ ОБЪЕКТ №1
ДОБРО ПОЖАЛОВАТЬ!
-----
                ОТЧЕТ ИЗ ЭКЛЗ
PayVCR-80K
ККМ 000000001002  ИНН 123456789012
ЭКЛЗ 0987654321
ОТЧЕТ ПОЛНЫЙ
ДАТЫ: 15/02/04-16/02/04
ЗАКР.СМ. 0001 15/02/04 19:57 ОПЕРАТОР30
ПРОДАЖА                                *453.12
ПОКУПКА                                *0.00
ВОЗВР. ПРОДАЖИ                          *0.00
ВОЗВР. ПОКУПКИ                          *0.00
ЗАКР.СМ. 0002 15/02/04 20:01 ОПЕРАТОР30
ПРОДАЖА                                *156.00
ПОКУПКА                                *0.00
ВОЗВР. ПРОДАЖИ                          *0.00
ВОЗВР. ПОКУПКИ                          *0.00
ИТОГО ПО СМЕНАМ
ПРОДАЖА                                *609.12
ПОКУПКА                                *0.00
ВОЗВР. ПРОДАЖИ                          *0.00
ВОЗВР. ПОКУПКИ                          *0.00
                СПАСИБО
                ЗА ПОКУПКУ!
-----

```

Полный отчет по сменам по итогам смен

Полный отчет по сменам по итогам смен – документ, печатаемый по данным из ЭКЛЗ, содержащий полную информацию об итогах смен, закрытых в заданном диапазоне дат:

```

ТОРГОВЫЙ ОБЪЕКТ №1
ДОБРО ПОЖАЛОВАТЬ!
-----
                ОТЧЕТ ИЗ ЭКЛЗ
PayVCR-80K
ККМ 000000001002  ИНН 123456789012
ЭКЛЗ 0987654321
ОТЧЕТ ПОЛНЫЙ
СМЕНЫ: 0001-0002
ЗАКР.СМ. 0001 15/02/04 19:57 ОПЕРАТОР30
ПРОДАЖА                                *453.12
ПОКУПКА                                *0.00
ВОЗВР. ПРОДАЖИ                          *0.00
ВОЗВР. ПОКУПКИ                          *0.00
ЗАКР.СМ. 0002 15/02/04 20:01 ОПЕРАТОР30
ПРОДАЖА                                *156.00
ПОКУПКА                                *0.00
ВОЗВР. ПРОДАЖИ                          *0.00
ВОЗВР. ПОКУПКИ                          *0.00
ИТОГО ПО СМЕНАМ
ПРОДАЖА                                *609.12
ПОКУПКА                                *0.00
ВОЗВР. ПРОДАЖИ                          *0.00
ВОЗВР. ПОКУПКИ                          *0.00
                СПАСИБО
                ЗА ПОКУПКУ!
-----

```

Суточный отчет с гашением

Суточный отчет с гашением – документ, содержащий всю информацию о проведенных денежных операциях в течение смены. После печати отчета происходит закрытие смены, запись сменного итога в ФП и гашение всех денежных регистров.

Суточный отчет с гашением выглядит так:

ТОРГОВЫЙ ОБЪЕКТ №1 ДОБРО ПОЖАЛОВАТЬ!	
ОТЧЕТ СУТОЧНЫЙ № 0013 С ГАШЕНИЕМ	
ПРОДАЖ	≈3870.00
СТОРНО	≈10.00
НАЛИЧНЫМИ	≈850.00
КРЕДИТОМ	≈258.00
ТАРОЙ	≈2752.00
ПЛАТ.КАРТОЙ	≈0.00
АНнулиРОВАНИЕ	≈1032.00
НАЛИЧНЫМИ	≈172.00
КРЕДИТОМ	≈172.00
ТАРОЙ	≈188.00
ПЛАТ.КАРТОЙ	≈0.00
ВОЗВРАТ	≈430.00
НАЛИЧНЫМИ	≈86.00
КРЕДИТОМ	≈86.00
ТАРОЙ	≈258.00
ПЛАТ.КАРТОЙ	≈0.00
ВНЕСЕНИЕ	≈102.00
ВЫПЛАТА	≈102.00
ПРОДАЖ	5
СТОРНО	1
ВОЗВРАТОВ	4
АНнулиРОВАНИЙ	4
ВНЕСЕНИЙ	1
ВЫПЛАТ	1
ИНКАССАЦИЯ	≈592.00
ВЫРУЧКА	≈2898.00
СМЕННЫЙ ИТОГ	≈3860.00
КЗО ДОК. 00000079 5-02-04 19:57	
↑ККМ С ФП 0001002 ИНН 123456789012↑	
ВНИМАНИЕ	
В ФП ОСТАЛОСЬ	
1987 СВОБОДНЫХ ПОЛЕЙ	
НЕОБНУЛЯЕМАЯ СУММА ≈11212029.23	
ОБНУЛЕННАЯ КАССА	
RayVKP-80K	
ККМ 000000001002 ИНН 123456789012	
ЭКЛЗ 0987654321	
ЗАКР.СМ. 0010 15/02/04 10:55 ОПЕРАТОР30	
ПРОДАЖА	*3870.00
ПОКУПКА	*0.00
ВОЗВР. ПРОДАЖИ	*430.00
ВОЗВР. ПОКУПКИ	*0.00
00009994 #037854	
СПАСИБО ЗА ПОКУПКУ!	

Примечание 1: Если процесс гашения регистров был начат, то он будет закончен, даже если выключить и включить питание ККМ.

Примечание 2: Если в ККМ запрограммирован режим «Печать остатка ФП в отчете», то перед необнуляемой суммой будет распечатано количество оставшихся свободных полей ФП для записи сменных отчетов.

Примечание 3: Если в ФП ККМ осталось менее 30 свободных полей для записи сменных отчетов, то перед необнуляемой суммой ККМ всегда печатает сообщение:

ВНИМАНИЕ
В ФП ОСТАЛОСЬ
XXXX СВОБОДНЫХ ПОЛЕЙ

где XXXX – количество свободных полей для записи сменных отчетов ФП оставшихся в ККМ.

Примечание 4: Типы оплаты 2..4 могут быть переименованы и/или запрещены. В случае, если тип оплаты запрещен, информация о нем в отчет не попадает, если тип оплаты переименован, то в отчете используется запрограммированное название типа, например (фрагмент отчета):

НАЛИЧНЫМИ	≈860.00
КАРТОЙ	≈258.00

АННУЛИРОВАНИЕ	≈344.00
НАЛИЧНЫМИ	≈172.00
КАРТОЙ	≈172.00

ВОЗВРАТ	≈172.00
НАЛИЧНЫМИ	≈86.00
КАРТОЙ	≈86.00

тип оплаты 2 переименован (вместо «КРЕДИТОМ» запрограммировано «КАРТОЙ»), а типы оплаты 3 и 4 запрещены.

Примечание 5: Необнуляемая сумма не печатается, если на закладке «Печать» в поле «Необнуляемая сумма» значение «Не печатать».

Примечание 6: Если на закладке «Печать» в поле «Необнуляемая сумма» значение «Печатать последнюю сумму», то в суточном отчете с гашением печатается значение необнуляемой суммы с момента последней перерегистрации.

Примечание 7: Если на закладке «Основные» в поле «Производить инкассацию» не установлен флаг, то в суточном отчете с гашением вместо строки «ИНКАССАЦИЯ» печатается строка «НАЛИЧНОСТЬ В КАССЕ». При этом после снятия отчета, при закрытии смены, счетчик наличных денег в ККМ не обнулится.

Примечание 8: Если поле памяти ЭКЛЗ, предназначенное для регистрации кассовых операций, заполнено более чем на 90 %, либо время эксплуатации ЭКЛЗ истекает, то суточный отчет с гашением начинается сообщением:

ЭКЛЗ ПОЧТИ ЗАПОЛНЕНА

Примечание 9: Если итоги смены в ЭКЛЗ и ККМ расходятся, то суточный отчет с гашением начинается сообщением:

РАЗНЫЕ ИТОГИ СМЕН	
ИТОГ ПРОДАЖ	
ЭКЛЗ	77.40
ККМ	5673.50
ИТОГ ВОЗВРАТОВ	
ЭКЛЗ	57.40
ККМ	45.90

При этом если не сошелся итог продаж, то сменный итог корректируется в соответствии со значениями из ЭКЛЗ. Если же не сошелся итог возвратов, то счетчики ККМ не изменяются.

Примечание 10: Если отчет прервался на этапе печати итогов из ЭКЛЗ, то режим регистрации будет заблокирован, и необходимо будет повторить снятие Z-отчета.

Алгоритм расчета

Документ суточного отчета с гашением имеет вид (приведен пример отчета с разделителями):

1		
2		
3		
4		ОТЧЕТ СУТОЧНЫЙ № 0013
5		С ГАШЕНИЕМ
6		
7	ПРОДАЖ	≐3870.00
8	СТОРНО	≐10.00
9	НАЛИЧНЫМИ	≐850.00
10	КРЕДИТОМ	≐258.00
11	ТАРОЙ	≐2752.00
12	ПЛАТ.КАРТОЙ	≐0.00
13		
14	АННУЛИРОВАНИЕ	≐532.00
15	НАЛИЧНЫМИ	≐172.00
16	КРЕДИТОМ	≐172.00
17	ТАРОЙ	≐188.00
18	ПЛАТ.КАРТОЙ	≐0.00
19		
20	ВОЗВРАТ	≐430.00
21	НАЛИЧНЫМИ	≐86.00
22	КРЕДИТОМ	≐86.00
23	ТАРОЙ	≐258.00
24	ПЛАТ.КАРТОЙ	≐0.00
25		
26	ВНЕСЕНИЕ	≐102.00
27	ВЫПЛАТА	≐102.00
28		
29	ПРОДАЖ	5
30	СТОРНО	1
31	ВОЗВРАТОВ	4
32	АННУЛИРОВАНИЙ	4
33	ВНЕСЕНИЙ	1
34	ВЫПЛАТ	1
35		
36	ИНКАССАЦИЯ	
37		≐592.00
38	ВЫРУЧКА	≐2898.00
39	СМЕННЫЙ ИТОГ	
40		≐3860.00
41		
42	СИС. АДМИНИСТРАТОР	
43	КЗ0 ДОК. 00000079	15-02-04 19:57
44	↑ККМ С ФП 0001002	ИНН 123456789012↑
45	НЕОБНУЛЯЕМАЯ СУММА	≐11212029.23
46-62	Отчет из ЭКЛЗ	
63		
64		
65		

Строка	Описание.
1..3	Клише (см. закладку « <i>Клише/реклама</i> »).
4..5	Название отчета и номер текущей смены.
6	Разделитель.
7	Сумма всех продаж, включая сторнированные (<8>+<9>+<10>+<11>+<12>).
8	Сумма всех сторно.
9	Сумма продаж, оплаченных наличными.
10	Сумма продаж, оплаченных типом оплаты 2.
11	Сумма продаж, оплаченных типом оплаты 3.
12	Сумма продаж, оплаченных типом оплаты 4.
13	Разделитель.
14	Сумма всех аннулирований (<15>+<16>+<17>+<18>).
15	из них, оплаченных наличными;
16	из них, оплаченных типом оплаты 2;
17	из них, оплаченных типом оплаты 3;
18	из них, оплаченных типом оплаты 4.
19	Разделитель.
20	Сумма всех возвратов (<21>+<22>+<23>+<24>).
21	из них, оплаченных наличными;
22	из них, оплаченных типом оплаты 2;
23	из них, оплаченных типом оплаты 3;
24	из них, оплаченных типом оплаты 4.
25	Разделитель.
26	Сумма всех внесений денег в кассу за смену.
27	Сумма всех выплат денег из кассы за смену.
28	Разделитель.
29	Количество операций «Продажа».
30	Количество операций «Сторно».
31	Количество операций «Возвратов».
32	Количество операций «Аннулирований».
33	Количество операций «Внесений».
34	Количество операций «Выплата».
35	Разделитель.
36..37 ¹	Сумма наличных денег, которые должны находиться в денежном ящике (<9>+<26>-<15>-<21>-<27>+<37 предыдущего отчета с гашением ¹) (см. закладку « <i>Основные</i> », флаг « <i>Производить инкассацию</i> »).
38	Выручка за смену (<40>-<14>-<20>).
39..40	Сменный итог, записываемый в ФП (<9>+<10>+<11>+<12>).
41	Разделитель.
42	Имя кассира, снявшего отчет (см. закладку « <i>Печать</i> » поле « <i>Имя кассира</i> »).
43	Код кассира; сквозной номер документа, печатаемый по настройке; дата и время снятия отчета. Подробнее см. стр.27.
44	Номер ККМ, признак фискализации, ИНН
45 ²	Сумма всех сменных итогов, записанных в ФП (с момента последней перерегистрации). ²
46-62	Отчет из ЭКЛЗ
63-65	Реклама (см. закладку « <i>Клише / реклама</i> »)

<X> – номер строки отчета с гашением (см. пример на предыдущей странице), значение которой используется в выражении. **Например:** Выручка за смену = сменный итог – сумма всех аннулирований – сумма всех возвратов.

Примечание: Некоторые типы оплаты, а также печать необнуляемой суммы могут быть запрещены, в этом случае они в отчете не присутствуют и номера строк, используемые в формулах, должны быть соответствующим образом изменены.

¹ - если на закладке «*Основные*» не стоит флаг «*Производить инкассацию*», то после снятия отчета с гашением сумма наличных денег в денежном ящике не обнуляется (обнуляется только после проведения общего гашения).

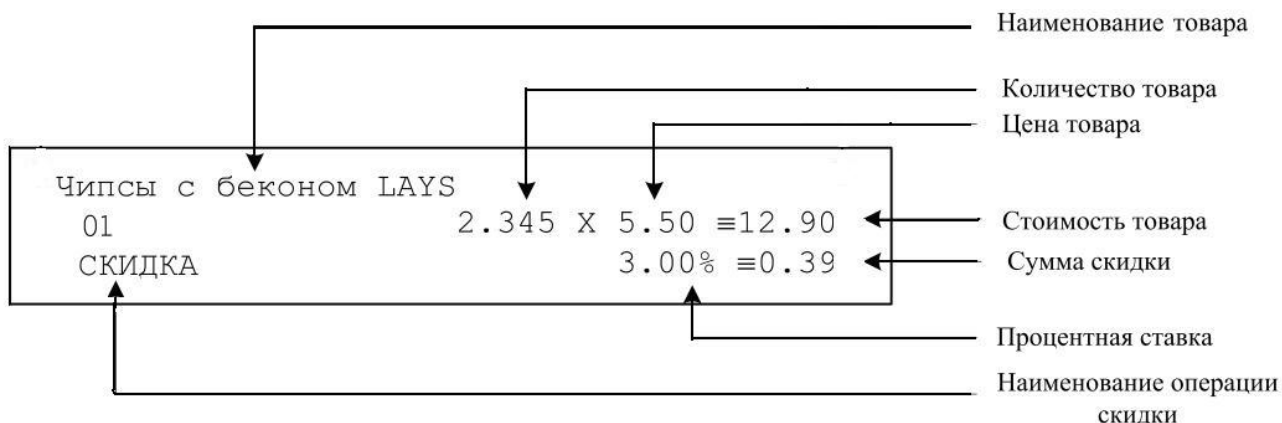
² - в зависимости от настроек, при печати необнуляемой суммы выводится либо значение необнуляемой суммы по всей фискальной памяти, либо значение необнуляемой суммы с момента последней перерегистрации.

Блок реквизитов чека

Любой чек продаж должен содержать блок обязательных реквизитов чека (без него чек не является документом). Блок обязательных реквизитов чека печатается при его закрытии любым из типов оплаты.

Реквизиты регистрации продажи

При оформлении регистрации на печать выводятся атрибуты проводимой регистрации, такие как наименование товара, цена товара, количества товара, стоимость, информация о скидке или надбавке и ее величине, информация о налогах.



Количество товара.

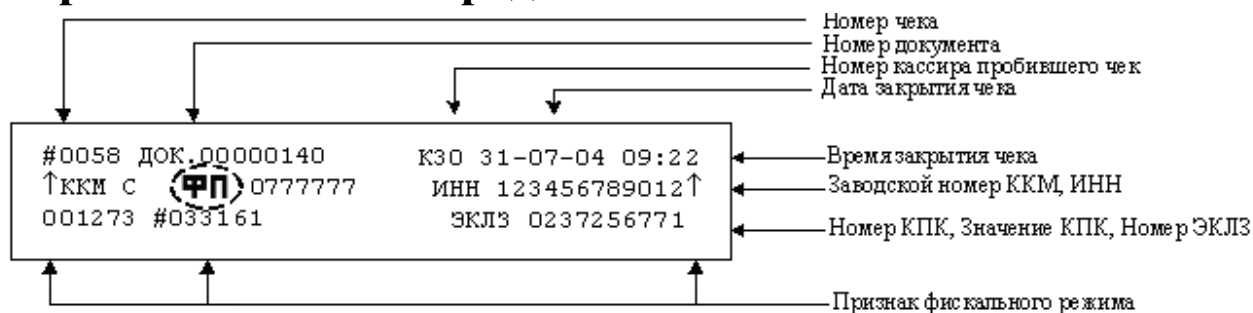
Количество товара указывается с точностью до третьего знака после запятой (с точностью до граммов, миллилитров и т. д. для соответствующих товаров). Разделителем целой и дробной части служит символ точки «.»

Примечание: Подробнее смотрите закладку **Печать чека** параметр «Печать количества на ЧЛ».

Цена и суммарная стоимость товара.

Цена и суммарная стоимость товара указываются в рублях и копейках, разделителем рублей и копеек служит символ точки «.». Все суммы в чеке защищены специальным символом знака тождество «≡». Данный символ невозможно вывести на печать в произвольном месте, ККМ печатает его автоматически перед значениями денежных регистров в чеках регистраций и отчетах ККМ. Таким образом, ККМ, выделяя значение денежного регистра, обеспечивает невозможность оформления документов, содержащих произвольные данные.

Блок реквизитов чека продаж



Внимание! До фискализации ККМ признак фискального режима и ИНН не печатаются.

Внимание! На чеках аннулирования, возврата, выплаты и внесения признак фискального режима.

Внимание! В случае если количество и сумма продаж равна 0, номер КПК и значение КПК не печатаются.

Номер чека.

Нумерация чеков – сплошная (для чеков продаж, аннулированных, возвратов, выплат и внесений). После чека с номером 9999 идет чек с номером 0000.

При закрытии смены счетчик номера чека не обнуляется (обнуляется при проведении общего гашения и технологическом обнулении).

Дата закрытия чека.

Дата определяется по показаниям внутренних энергонезависимых часов ККМ. Формат представления даты: ДД-ММ-ГГ.

Номер документа.

Номер документа печатается при каждом удачном завершении печати «нижней части документа» любого чека или отчета (в том числе и командой «Печать нижней части документа»). Счетчик обнуляется только при Общем гашении, Технологическом обнулении и при сбросе часов.

Время закрытия чека.

Время определяется по показаниям внутренних энергонезависимых часов ККМ. Формат представления времени: ЧЧ-ММ.

Номер кассира, закрывшего чек.

При входе в режим регистрации вводится пароль. По этому паролю ККМ определяет номер кассира и печатает его на чеке. Администратор и системный администратор обозначаются как «К29» и «К30» соответственно.

См. также: «О паролях» (на стр. 66).

Номер ЭКЛЗ.

Номер ЭКЛЗ, активизированной в составе данной ККМ последней.

Номер КПК.

Нумерация КПК сквозная, нумеруется каждый документ, записываемый в ЭКЛЗ. Считывается из ЭКЛЗ.

Информация о налогах в чеках

ККМ позволяет печатать в чеке информацию о том, что в указанную сумму включен налог.

Пример: цена без НДС = 84,75 р., цена с НДС = 100 р. (НДС = 18%). Для продажи данного товара надо указывать цену 100 р. (не 84,75 р.), а ККМ напечатает на чеке:

ВКЛЮЧАЯ НАЛОГ 18.00%	≡15.25
----------------------	--------

Размеры налоговых ставок настраиваются на закладке «*Налоги*». Поле «*Применение*» указывает режим начисления налогов:

- Налоги запрещены (режим по умолчанию).
- На весь чек.
- На каждую регистрацию.
- На весь чек без печати суммы.
- На каждую регистрацию без печати суммы.

Налоги запрещены.

ККМ не использует таблицу ставок на закладке «*Налоги*» и на чеках про налоги ничего не печатает:

1	2.345 X 5.50	≡12.90
ИТОГ		≡12.90
#0005 ДОК. 00000005	КЗ0 15-02-04 10:53	
↑ККМ С Ф П 0001002	ИНН 123456789012↑	
00009994 #083373	ЭКЛЗ 0987654321	

На весь чек.

ККМ всегда использует первый налог (закладка «*Налоги*», ряд 1) и в конце чека регистрации (при его закрытии) печатает ставку и сумму налога:

1	2.345 X 5.50	≡12.90
ИТОГ		≡12.90
ВКЛЮЧАЯ НАЛОГ 18.00%		≡1.97
#0005 ДОК. 00000005	КЗ0 15-02-04 10:53	
↑ККМ С Ф П 0001002	ИНН 123456789012↑	
00009995 #083373	ЭКЛЗ 0987654321	

На каждую регистрацию.

При каждой продаже ККМ использует налог (закладка «*Налоги*», ряд *i*), соответствующий номеру секции, в которую производится регистрация. После каждой продажи ККМ печатает ставку и сумму налога:

1	2.345 X 5.50	≡12.90
ВКЛЮЧАЯ НАЛОГ 18.00%		≡1.97
ИТОГ		≡12.90
#0005 ДОК. 00000005	КЗ0 15-02-04 10:53	
↑ККМ С Ф П 0001002	ИНН 123456789012↑	
00009996 #083373	ЭКЛЗ 0987654321	

Приложение 2

В этом приложении приведены самые общие объяснения терминов и понятий. Иногда такое описание немного упрощает их понимание.

О паролях

Всего в ККМ имеется 32 пароля (разрядность каждого пароля – до 8 цифр):

- пароль доступа к ККМ (значение по умолчанию: 0);
- 28 паролей кассиров (значения по умолчанию: для кассира 1 пароль «1», для кассира 2 – «2», ..., для кассира 28 – «28»);
- пароль администратора (значение по умолчанию: 29);
- пароль системного администратора (значение по умолчанию: 30);
- пароль налогового инспектора (значение по умолчанию: 0).

Пароль доступа к ККМ используется программой, управляющей ККМ.

Использование пароля налогового инспектора описано в документе «Руководство налогового инспектора», входящего в комплект поставки ККМ.

Остальные пароли (28 паролей кассиров и 2 пароля администраторов) ограничивают доступ к выполнению некоторых функций ККМ. Ниже приведена таблица, указывающая, какие пароли разрешают выполнять соответствующие им функции:

Пароль	Функции					
	1	2	3	4	5	6
Кассир 1 .. Кассир 28	+					
Администратор	+	+	+			
Системный администратор	+	+	+	+		+
Налоговый инспектор					+	

Функции: 1 – регистрация продаж/возвратов/аннулирований, внесения / выплаты, 2 – снятие отчетов без гашения, 3 – снятие отчетов с гашением, 4 – программирование ККМ, 5 – функции налогового инспектора, 6 – функции режима доступа к ЭКЛЗ.

ККМ использует пароль для идентификации пользователей. В режимах регистрации, отчетов без гашения и отчетов с гашением на документах печатается код пользователя, чей пароль был введен при входе в режим.

Пример: два приведенных ниже чека сформированы разными кассирами (с номерами 5 и 28 – см. 4-я строка самое правое поле (подчеркнуто)):

```

1                2.345 X 5.50 =12.90
ИТОГ                ≡12.90
#0005 ДОК. 00000005 К05 15-02-04 10:53
↑ККМ С ❖ П 0001002 ИИН 123456789012↑
00009997 #083373 ЭКЛЗ 0987654321

```

```

1                2.345 X 5.50 =12.90
ИТОГ                ≡12.90
#0005 ДОК. 00000005 К28 15-02-04 15:53
↑ККМ С ❖ П 0001002 ИИН 123456789012↑
00009998 #083373 ЭКЛЗ 0987654321

```

Но существует некоторый нюанс: пароли можно изменять и что получится, если запрограммировать более одного пароля одинаковыми значениями? Для разных режимов ККМ ведет себя по-разному. Пусть M – режим, P – введенный пароль. При входе в режимы ККМ производит проверки по следующим правилам:

$M = 1$ (Регистрация):

если $P =$ пароль «Кассир 1», то
вход в режим

иначе если $P =$ пароль «Кассир 2», то
вход в режим

...

иначе если $P =$ пароль «Кассир 28», то
вход в режим

иначе если $P =$ пароль «Администратор», то
вход в режим

иначе если $P =$ пароль «Системный администратор», то
вход в режим

иначе отказ во входе в режим.

$M = 2$ или 3 (Отчеты без/с гашением):

если $P =$ пароль «Системный администратор», то
вход в режим

иначе если $P =$ пароль «Администратор», то
вход в режим

иначе отказ во входе в режим.

$M = 4$ (Программирование):

если $P =$ пароль «Системный администратор», то
вход в режим

иначе отказ во входе в режим.

$M = 5$ (Налогового инспектора):

если $P =$ пароль «Налогового инспектора», то
вход в режим

иначе заблокировать ККМ.

Таким образом, в ККМ исключается возможность «заслонить кассиром системного администратора» для режима программирования (в котором программируются пароли) и исключает вероятность принятия кассира за администратора в режиме регистрации (так как обычно кассиры регистрируют продажи, а не администраторы).

О секциях

ККМ поддерживает работу с 16 секциями (номера секций от 1 до 16). Но в ККМ существует дополнительная секция с номером 0. Все продажи в секцию 0 регистрируются в секцию 1. Единственное отличие секции 0 от секции 1 в том, что при регистрации продажи в 0-ю секцию на чеке не печатается номер секции и название секции.

Переход на зимнее/летнее время

ККМ PayVCR-80K позволяет настроить автоматический перевод времени при переходе на зимнее / летнее время.

Переход времени осуществляется только при закрытой смене сразу после включения питания ККМ или сразу после снятия суточного отчета с гашением.

Примечание: на зимнее время ККМ может переходить не ранее 01:00. То есть, при включении ККМ (или закрытии смены) в диапазоне времени от 00:00 до 00:59 переход не произойдет, а в период от 01:00 до 23:59 часы будут переведены на 1 час назад.

Для перевода времени необходимо настроить соответствующий режим и дату перехода времени (см. закладку *Скидки / Время* группа настроек *Летнее / зимнее время*).

Даты перехода на зимнее и на летнее время настраиваются отдельно. Переход на летнее время означает перевод времени на 1 час вперед. Переход на зимнее время означает перевод времени на 1 час назад. Официальный переход времени на летнее время происходит каждое последнее воскресенье марта, а на зимнее время – последнее воскресенье октября.

Переход осуществляется «не ранее» указанной даты. То есть, при включении ККМ (при закрытой смене) или после снятия суточного отчета с гашением если включены *Режим перехода* и флаг слева от *Даты перехода на летнее время*, то ККМ сравнивает текущую дату с датой перехода. Если текущая дата больше или равна, то ККМ переводит часы и выключает флаг слева от даты чтобы при следующем включении питания или снятии суточного отчета с гашением не переводить часы еще раз.

Аналогично с переходом на зимнее время.

Если обе даты превышены (например, ККМ долго не включали), то ККМ их обеих выключит, часы не переведет и никаких документов о переводе часов печатать не станет.

Приложение 3

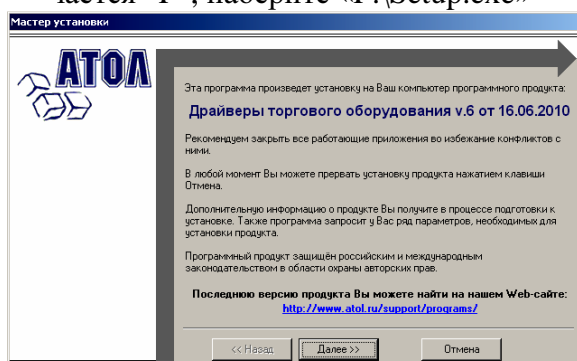
Установка драйвера под ОС Windows.

Поместите компакт-диск, входящий в комплект поставки, в CD-привод ПК.

Выберите пункт «Выполнить...» из меню «Пуск» («Start»/«Run...»)

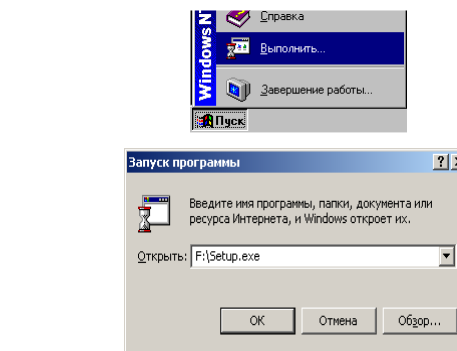
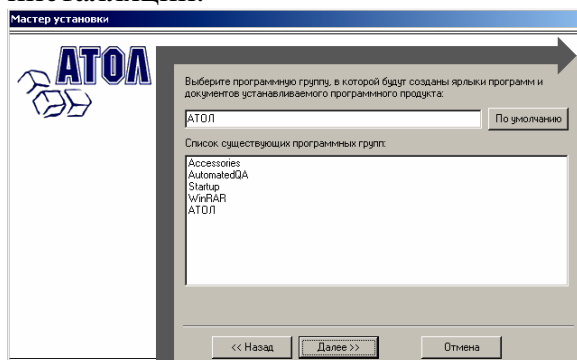
Укажите букву, обозначающую CD привод на вашем ПК, наберите «:\SETUP.EXE» и нажмите клавишу «Enter».

Пример: если ваш CD привод обозначается «F», наберите «F:\Setup.exe»

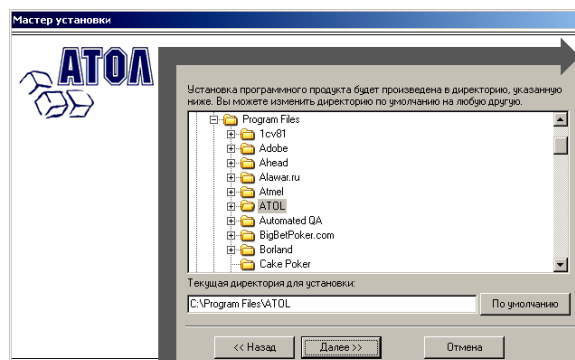


Укажите директорию, в которой хотите расположить драйвер, тестовую утилиту, документацию, примеры и прочие файлы, входящие в комплект поставки.

Нажмите на кнопку «По умолчанию» для выбора директории, предлагаемой по умолчанию программой установки.

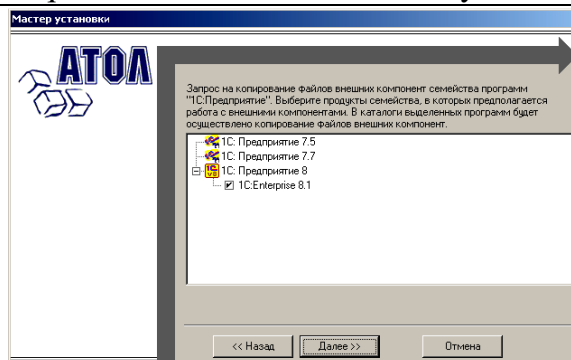


На экране появится окно программы инсталляции.

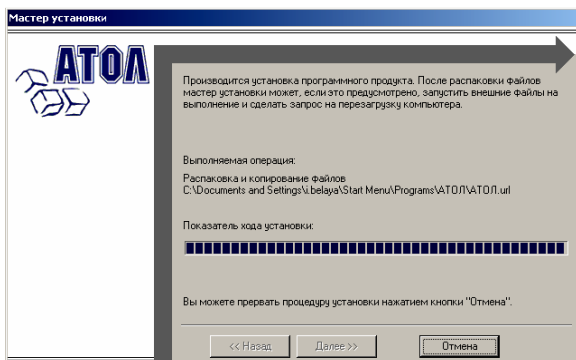


Укажите программную группу главного меню, в которую следует поместить ссылку на тестовую утилиту. Тестовая утилита будет помещена в подгруппу «Тесты» указанной группы, документация – в подгруппу «Документация». Тестовая утилита налогового инспектора будет размещена отдельно.

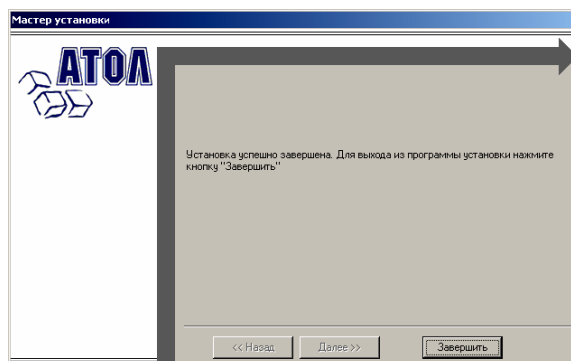
Запрос о копировании компонентов семейства программ «1С:Предприятие».
Подтвердите/отмените выбор и нажмите «Далее».



Дождитесь завершения копирования и регистрации всех необходимых модулей.



После того, как все файлы скопированы на жесткий диск ПК и произведены необходимые регистрации, появится окно, информирующее об успешном завершении инсталляции. Нажмите кнопку «Завершить» для выхода из программы.



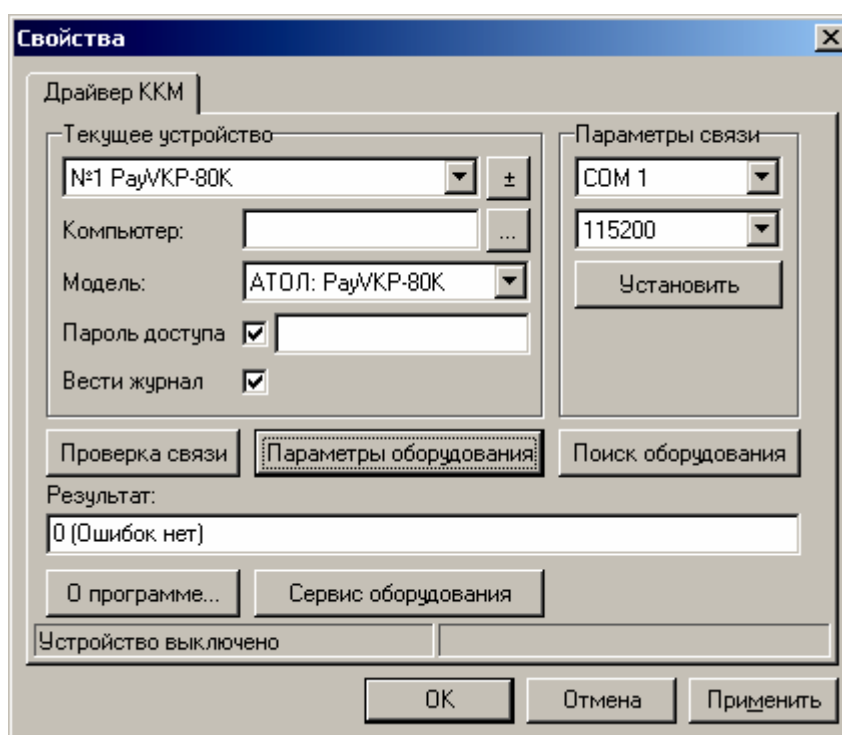
В комплект драйвера входит «Утилита налогового инспектора» (см. «Руководство налогового инспектора АТ012.00.00 РН»), «Тестовая утилита» для проверки всех функций и настройки параметров ККМ и документация по работе с драйвером.

Установка драйвера под MS DOS.

Для работы в MS DOS, необходимо установить DOS-версию Общего драйвера ККМ. Для этого необходимо переписать файл с CD-диска комплекта поставки X:\DOS\Install.exe (где X имя CD-диска в системе) в директорию, где будет располагаться файлы драйвера DOS, например в C:\FPRNM\, и запустить его. После этого все необходимые компоненты будут установлены в текущую директорию. Более подробное описание драйвера под DOS см. C:\FPRNM\DOC\FPDOS_PM.PDF.

Настройка драйвера ККМ

1. Запустите тестовую утилиту:
Пуск / Программы / АТОЛ / Драйверы торгового оборудования / Тесты / Драйвер ККМ..
2. Нажмите кнопку «Настройка свойств» – откроется страница свойств драйвера ККМ:



3. Если необходимо, то в поле «**Компьютер:**» укажите сетевое имя ПК, к COM-порту которого подключена ККМ. Если поле пустое, то считается, что ККМ подключена к данному ПК. Эта настройка используется только при сетевом использовании ККМ и требует конфигурирования ОС (см. документ «Драйверы торгового оборудования. Руководство и подключение», Приложение 3. Этот документ входит в комплект поставки).
4. В группе COM-порт укажите номер последовательного порта ПК, к которому подключена ККМ и скорость, на которой она работает.

Примечание 1: При производстве ККМ скорость будет устанавливаться равной 115200 бод.

Примечание 2: Для принудительной установки в ККМ скорости обмена равной 4800 бод следует:

– запустить «Информация о ККМ» (удерживать кнопку *промотки ЧЛ* при включении ККМ),

В результате, до выключения питания в ККМ установлена скорость 4800 бод. После выключения она восстановится согласно настройкам ККМ. Если до выключения питания скорость обмена с ПК в ККМ перенастроить, то после выключения новая настройка сохранится.

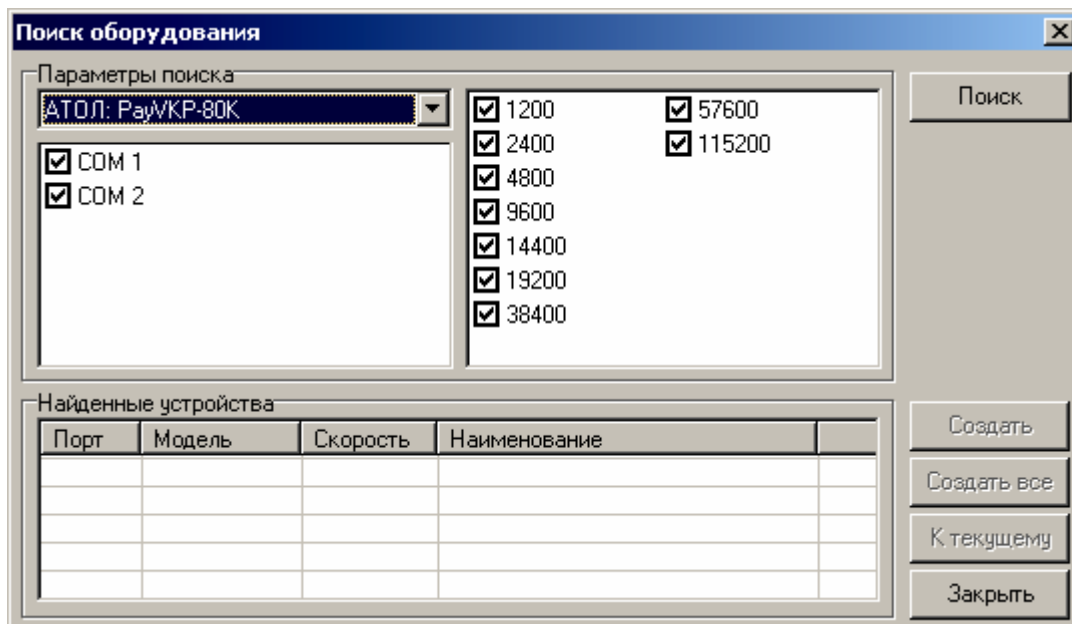
5. В поле Протокол выберите пункт «АТОЛ 2.х».

1. Включите флаг *Использовать пароль* и в поле справа от него введите пароль доступа к ККМ (по умолчанию в ККМ он равен 0).

2. Для проверки правильности настроек нажмите кнопку «Проверка связи». Если ККМ включена, подключена к указанному СОМ-порту ПК, в ней настроены скорость и пароль доступа, как указано в параметрах драйвера, то в поле *Результат* будет выведена марка ККМ («PayVКР-80К», 6-разрядный заводской номер ККМ, версия программы ККМ и признак фискализации). Если по какой-то причине связь с ККМ установить не удалось, то в поле *Результат* будет выведено описание причины неудачи.

Поиск оборудования

Самая частая причина отсутствия связи с ККМ – неправильное указание параметров *СОМ-порт* на странице свойств драйвера (номер порта и скорость обмена). Драйвер позволяет автоматически перебрать все возможные скорости на всех доступных портах ПК и таким образом попытаться найти правильные значения. Эта операция выполняется в дополнительном окне *Поиск оборудования*:



Алгоритм поиска КKM:

1. В странице свойств драйвера (см. предыдущий раздел) нажмите кнопку «Поиск оборудования» – откроется окно *Поиск оборудования*.
2. Отметьте порты, на которых имеет смысл производить поиск (поиск на одном порту занимает некоторое время, так что, если Вы уверены, что на некоторых портах искать – это бессмысленная трата времени, то не включайте эти порты в список поиска). Например, если известно, что СОМ-порты 2 и 4 имеют разъем 25-pin и переходники «9 в 25» не используются, то КKM на них искать нет смысла – штатный кабель КKM имеет разъем 9-pin и не может быть подключен к данным портам.
3. КKM РауVKP-80К работает по протоколу АТОЛ 2.X, выбирать другие протоколы не имеет смысла, так как при поиске КKM драйвер будет перебирать все отмеченные протоколы обмена.
4. Отметьте скорости обмена с КKM, на которых имеет смысл пытаться связаться с КKM (поиск на каждой скорости занимает некоторое время, поэтому, если Вы уверены, что некоторые скорости не могут быть настроены в КKM, то не включайте их в список поиска). Например, если обычно администратор настраивает скорость 115200, то имеет смысл искать на двух скоростях: 4800 (скорость обмена по умолчанию) и 115200 (наиболее ожидаемая скорость).
5. Нажмите кнопку «Поиск» – драйвер начнет процесс поиска (указывается порт, на котором в данный момент осуществляется перебор и процент перебранных скоростей).
6. Процесс поиска можно остановить в любой момент, нажав кнопку «Прервать».
7. Если на каком-то порту на какой-то скорости была обнаружена КKM, то ее модель и заводской номер появляются напротив порта, на котором она обнаружена (там же указывается скорость, на которой удалось установить связь с КKM).
8. Для сохранения найденных параметров в драйвере нажмите кнопку «К текущему» (при этом будет изменено Наименование, Порт и Скорость текущего логического устройства драйвера). При нажатии кнопки «Для всех» в драйвере будут удалены все логические устройства, а на замену будет создано по одному для каждой найденной КKM (с соответствующими значениями параметров Наименование, Порт и Скорость).
9. Для выхода из режима поиска нажмите кнопку «Закрыть».

Приложение 4

Тестовые режимы

Информация о ККМ

Для получения информации о ККМ необходимо выполнить следующие действия: выключить ККМ, нажать кнопку ККМ (см. рисунок 1), включить ККМ, подождать, пока загорится индикатор ККМ, отпустить кнопку ККМ. На чековой ленте распечатается:

```

ТОРГОВЫЙ ОБЪЕКТ №1
ДОБРО ПОЖАЛОВАТЬ!
-----
РауVKP-80К
ИНФОРМАЦИЯ О ККМ

РауVKP-80К
ККМ 3.0
ФП 3.0
КОД ЗАЩИТЫ 1(1234567890123456)      НОРМ
КОД ЗАЩИТЫ 4(1234567890123456)      НОРМ
ТАЙМЕР                                НОРМ
БАТАРЕЯ                                НОРМ
ПАМЯТЬ ККМ                             НОРМ
ФИСКАЛЬНАЯ                             НЕТ
ЭКЛЗ                                    0123456789
ВЕРСИЯ                                  v 11_04_05
АКТИВИЗИРОВАНА                         НЕТ
АРХИВ ОТКРЫТ                            НЕТ
НЕИСПРАВИМАЯ ОШИБКА                    НЕТ
ID СЕРИИ
1                                         XXXX XXXXXXXXXXXX
2                                         XXXX XXXXXXXXXXXX
3                                         XXXX XXXXXXXXXXXX
ПРИНТЕР 6.00
СВЯЗЬ С ПК:
КАНАЛ БЫЛ                                RS232
КАНАЛ ВРЕМЕННО                           RS232
СКОРОСТЬ БЫЛА                             115200
ВРЕМЕННО                                   4800
НОЖ ВРЕМЕННО ОТКЛЮЧЕН
ДОК. 00000388                             18-05-05 12:56
ККМ                                         0001002

СПАСИБО
ЗА ПОКУПКУ!
-----

```

Для идентификации ККМ, выводится информация о внутреннем ПО, введенный код защиты и его корректность. Если ККМ фискализирована, то в чеке будут выведены параметры фискализации/ перерегистрации, количество закрытых смен. Также выводится состояние ЭКЛЗ и текущая скорость обмена с ПК.

Приложение 5

Требования безопасности

Перед допуском к эксплуатации машины операторы и специалисты по обслуживанию и ремонту КKM должны пройти обучение и инструктаж по технике безопасности.

Лица, не прошедшие инструктаж по технике безопасности, к работе на КKM не допускаются.

Рабочее место оператора должно быть оборудовано трехполюсной розеткой. Подводку питающего напряжения сети 220 В к розетке осуществлять в соответствии с требованиями «Правил устройства электроустановок» (ПУЭ) и учетом квалификации помещений по степени опасности. Заземляющий контакт розетки должен быть присоединен к заземляющему устройству проводом с сечением не менее 1,5 мм².

Запрещается оставлять включенную машину без присмотра.

Запрещается работа при снятом кожухе.

При работе с КKM необходимо принимать меры, исключая удары и падение машины.

При окончании работы, в перерывах или в случае остановки по другим причинам, КKM должна быть выключена и отсоединена от электрической сети.

ВНИМАНИЕ! Не разрешается подключать КKM к сети электропитания до ввода в эксплуатацию!

Приложение 6

Перечень реквизитов

Для использования в составе платежного терминала:

Реквизиты, печатаемые на чеке при приеме денежных средств от физических лиц с использованием ККТ в составе платежного терминала (установлены Федеральным законом от 3 июня 2009 г. № 103-ФЗ «О деятельности по приему платежей физических лиц, осуществляемой платежными агентами», вступающим в силу с 01 января 2010 г.):

Наименование и место нахождения платежного агента (банковского платежного агента), принявшего платеж (денежных средств).

Наименование документа - кассовый чек.

Наименование оплаченного товара (работ, услуг).

Размер вознаграждения, уплачиваемого физическим лицом (плательщиком платежному агенту), в случае его взимания, а также виды и размеры иных расходов физического лица, связанных с осуществлением соответствующих платежей.

Адрес места приема денежных средств.

Номер платёжного терминала.

Номера контактных телефонов поставщика и оператора по приему платежей, а также платежного субагента в случае приема платежа платежным субагентом (номера контактных телефонов банковского платежного агента и кредитной организации, с которой у банковского платежного агента заключен договор об осуществлении деятельности по приему платежей физических лиц).

Реквизиты договора об осуществлении деятельности по приему платежей (денежных средств) физических лиц между оператором (банковским платежным агентом) по приему платежей (денежных средств) и поставщиком (кредитной организацией), или реквизиты договора об осуществлении деятельности по приему платежей (денежных средств) физических лиц между оператором по приему платежей (денежных средств) и платежным субагентом в случае приема платежа (денежных средств) платежным субагентом.

Вид оплаченной услуги (услуга электросвязи, плата за жилое помещение, коммунальные услуги).

Идентификатор секции (отдела, тарифа, маршрута), количество учетных единиц (товара, работы, услуги, нефтепродукта, газового топлива, билета, телеграммы), признак умножения (символ «X»), цена учетной единицы (товара, работы, услуги, нефтепродукта, газового топлива, билета, телеграммы), символ «≡», суммарная стоимость товара (работы, услуги, нефтепродукта, газового топлива, билета, телеграммы).

Наименование операции (скидка, надбавка) (на операцию или итоговую сумму по чеку), ставка, символ «≡», сумма операции.

Наименование операции сторнирования (сторно, скидка отменена, надбавка отменена, сторно платежа) (на операцию или итоговую сумму по чеку).

Вид налога, налоговая ставка, символ «≡», сумма налога.

Итог, символ «≡», итоговая сумма чека.

Вид оплаты, символ «≡», сумма, внесенная покупателем (клиентом).

Сдача, символ «≡», сумма сдачи (при оплате наличными).

Символ #, порядковый номер чека, порядковый номер документа, идентификатор платёжного терминала, дата и время приема платежа (денежных средств).

Признак фискального режима, вид контрольно-кассовой техники, признак фискального режима, заводской номер контрольно-кассовой техники, идентификационный номер налогоплательщика (ИНН), признак фискального режима.

Номер, символ #, значение контрольного проверочного кода (КПК), наименование программно-аппаратного средства (ЭКЛЗ), обеспечивающего некорректируемую регистрацию информации, и его регистрационный номер.

Программируемое окончание чека

Реквизиты, печатаемые на чеке при приеме денежных средств в случае продажи товаров, выполнения работ, оказания услуг, торговле нефтепродуктами и газовым топливом, электросвязь, почты и оплаты коммунальных услуг:

Наименование организации (индивидуального предпринимателя).

Наименование документа - кассовый чек.

Наименование или код товара, наименование работы, наименование услуги, включая услуги электросвязи, почтовой связи, ЖКХ, отелей и ресторанов.

Вид оплаченной услуги.

Наименование нефтепродукта, газового топлива (при продаже нефтепродуктов и газового топлива).

Номер ТРК (МРК, ГНК, наливного устройства) (при продаже нефтепродуктов и газового топлива).

Идентификатор секции (отдела, тарифа), количество учетных единиц (товара, работы, услуги, нефтепродукта, газового топлива, телеграммы), признак умножения (символ «X»), цена учетной единицы (товара, работы, услуги, нефтепродукта, газового топлива, телеграммы), символ «≡», суммарная стоимость товара (работы, услуги, нефтепродукта, газового топлива, телеграммы).

Итог, символ «≡», итоговая сумма чека.

Вид оплаты, символ «≡», сумма, внесенная покупателем (клиентом).

Символ «≡», размер комиссионного вознаграждения (при взимании).

Номер платежной карты (при оплате платежной картой).

Сдача, символ «≡», сумма сдачи (при оплате наличными).

Получено, символ «≡», сумма, внесенная покупателем (при оплате наличными).

Символ #, порядковый номер чека, порядковый номер документа, идентификатор кассира (оператора, продавца, официанта, портье), дата и время печати чека.

Вид контрольно-кассовой техники, признак фискального режима, заводской номер контрольно-кассовой техники, идентификационный номер налогоплательщика (ИНН).

Наименование программно-аппаратного средства, обеспечивающего некорректируемую регистрацию информации, и его регистрационный номер; номер, символ # и значение контрольного проверочного кода (КПК).

Дополнительные реквизиты, печатаемые на чеке при приеме денежных средств на предприятиях транспорта при оформлении проездных документов и билетов:

Вид билета.

Тип билета.

Название или номер маршрута проезда (для билетов).

Служебный код (для билетов).

Пункты отправления и назначения (для билетов).

Идентификатор маршрута

Сумма таксы (при оформлении авиаперевозок).

Сумма сборов (при оформлении авиаперевозок).

Код льготы и сокращенное наименование ведомства, производящего расчеты за льготные перевозки (для льготных и безденежных билетов).

Номер документа, дающего право на льготы по оплате проезда (для билетов, оформленных по социальным картам и электронным транспортным требованиям).

Номер бесконтактной смарт-карты (для абонементных билетов).

Дату проезда (для предварительных билетов), даты начала и окончания проезда (для абонементных билетов).

Дополнительные реквизиты (необходимость печати определяется пользователем контрольно-кассовой техники):

Вид чека (продажа, возврат продажи).

Наименование и место нахождения коммерческой организации.

Наименование кредитной организации.

Уникальный номер и дата договора между коммерческой и кредитной организациями.

Идентификатор оператора (номер терминала коммерческой организации).

Место обслуживания физических лиц (место нахождения терминала коммерческой организации).

БИК кредитной организации.

Номер счета.

Номер билета.

Номер заказа.

Наименование и номер операции.

Вид оплаченной услуги (услуга электросвязи, плата за жилое помещение, коммунальные услуги).

Наименование и номер счета (для отелей, ресторанов, при оказании услуг, выполнении работ).

Наименование и номер столика (для ресторанов).

Наименование и номер комнаты (для отелей).

Наименование и номер места (при оказании услуг, для отелей, ресторанов, театров, кинотеатров, спортивных сооружений).

Код товара, наименование товара, наименование учетной единицы

Вид билета (при оказании услуг на транспорте), наименование работы, наименование услуги, включая услуги электросвязи, почтовой связи, ЖКХ, отелей и ресторанов.

Наименование или код учетной единицы (товара, работы, услуги, включая услуги электросвязи, почтовой связи, ЖКХ, транспорта, отелей, ресторанов, нефтепродукта, газового топлива, билета).

Характеристики товара (работы, услуги) (артикул, тип, сорт, марка, номера агрегатов, проба, срок хранения, дата изготовления, характеристики маршрута, характеристики комиссионного сбора).

Характеристики платежа (тип, номер, категория, номер платежа, номер сессии).

Характеристики почтового отправления (тип, номер, адрес отправителя, адрес получателя, сумма перевода, число слов в телеграмме).

Дополнительные реквизиты покупателя (продажи, товара, услуги, работы, нефтепродукта, газового топлива, билета, транспортного средства).

Наименование секции (отдела).

Наименование организации-получателя средств.

Регистрационный номер ККТ.

Код причины постановки на учет пользователя ККТ (КПП).

ИНН организации-получателя средств.

Всего, символ «≡», сумма промежуточного итога.

Иные реквизиты в случаях, когда это предусмотрено договором об осуществлении деятельности по приему платежей физических лиц.

Номера контактных телефонов коммерческой организации и кредитной организации.

Другие сведения, установленные договором между коммерческой и кредитной организацией.

Тип платежной карты (при оплате платежной картой).

Штрих-код (для идентификации товара, услуги, билета, чека, покупателя).

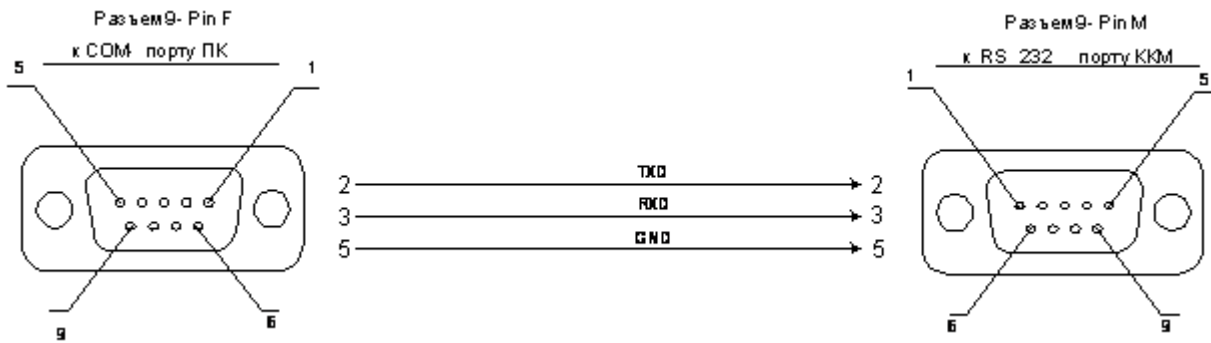
Подпись (покупателя, пользователя услуги, оператора, кассира, продавца, официанта, портье).

Поле для подписи (покупателя, пользователя услуги, оператора, кассира, продавца, официанта, портье)

Фамилия, имя, отчество кассира (оператора, продавца, официанта, портье).

Приложение 7

Схема кабеля ККМ-ПК, интерфейс RS-232.



Для заметок

